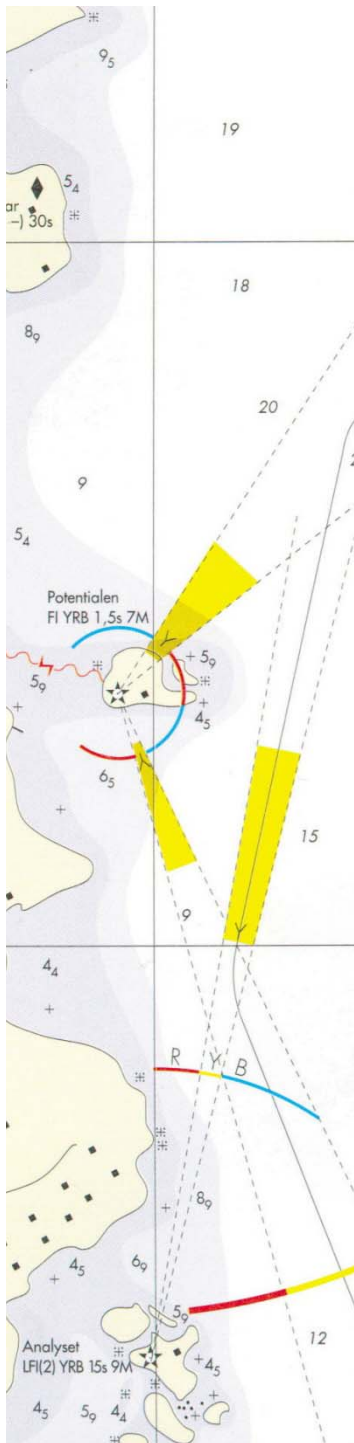


ALMI Företagspartners Låneindikator

Mars 2010



Disposition

Sammanfattning	sid. 2
Fakta om undersökningen	sid. 3
Fakta om respondenterna	sid. 5
Bankernas utlåning till företag	sid. 6
Nuvarande och framtida utlåning	sid. 6
Befintliga och nya företagskunder	sid. 7
Bankernas utlåning till hushåll	sid. 10
Nuvarande och framtida utlåning	sid. 10
Befintliga och nya privatkunder	sid. 11
Bankernas lånevillkor	sid. 13
Lånevillkor för företags- och privatkunder	sid. 13
Utlåningsmarginal till företags- och privatkunder	sid. 14
Utlåning till företag med färre än 250 anställda	sid. 15
Konjunkturbedömning	sid. 16
Bilagor	
Bortfallsredovisning	
Jämförelser med tidigare mätningar	
Enkäten	

Sammanfattning

Mer positivism avseende utlåningen till företag kommande kvartal

Majoriteten uppger att utlåningen var oförändrad under första kvartalet 2010 vilket var utfallet även vid mätningen i december. Däremot tror 66 procent att utlåningen kommer öka under kvartal två (53 procent uppgav att de trodde på en ökning vid förra undersökningen).

Högre andel uppger minskad utlåning

Bankerna bedömer att utlåningen till privatkunder kommer att öka något både på kort sikt och på lång sikt.

Det är en högre andel som uppgivit att utlåningen minskat under första kvartalet jämfört med utfallet i december (20 procent jämfört med 7 procent uppgav att utlåningen minskat). Det är dock 46 procent av bankcheferna som uppger att utlåningen har ökat något under första kvartalet.

Något minskande utlåningsmarginaler

De flesta banker uppger att utlåningsmarginalen är oförändrad jämfört med tidigare. Dock anser färre bankchefer att utlåningsmarginalen till företag har ökat jämfört med tidigare. Likaså är andelen som uppger minskad utlåningsmarginal till hushåll högre vid denna mätning.

Starkare konjunktur

De flesta bankcheferna tror att konjunkturen kommer stärkas något både på kort och lång sikt. Konjunkturbedömningen på kort sikt är mer positiv vid denna mätning jämfört med resultatet från december. Vid denna mätning tror 60 procent på en starkare konjunktur kommande kvartal att jämföra med 46 procent vid förra undersökningen.

Fakta om undersökningen

Bakgrund och syfte

Syftet med ALMI Företagspartners Låneindikator är att skapa ett unikt mått som i ett tidigt skede ska förutsäga vart den svenska konjunkturen är på väg. Förutsättningar för detta skapas med en gediget genomförd undersökning med god statistisk tillförlitlighet.

Genomförande

Undersökningen genomförs kvartalsvis och denna mätning är den tjugotredje i ordningen sedan starten i september 2004.

Undersökningen har genomförts av CMA Research AB. Fredrik Wennström har varit projektledare och Armin Spreco har ansvarat för analys.

Kontaktperson hos ALMI har varit Lars Mårdbrant.

88 procent av bankcheferna vill ta del av undersökningens resultat.

Fakta om undersökningen

Metod

Undersökningens målgrupp är bankkontorschefer från samtliga bankkontor i Sverige (totalt finns ca 1 400 bankkontor). Telefonintervjuer har genomförts med 150 bankkontorschefer under perioden 23 – 30 mars 2010.

Urvalsmetoden är ett så kallat OSU (obundet slumpmässigt urval) som beställdes från PAR (www.par.se).

Felmarginalen i studien på totalnivå är max 8 procent.

Andel respondenter utan åsikt i en fråga redovisas om den överstiger 15 procent.

Enkät

Enkäten består av fem frågeområden: utlåning till företag, bankkontorets lånevillkor för företag, utlåning till hushåll, bankkontorets lånevillkor för hushåll samt konjunkturutveckling.

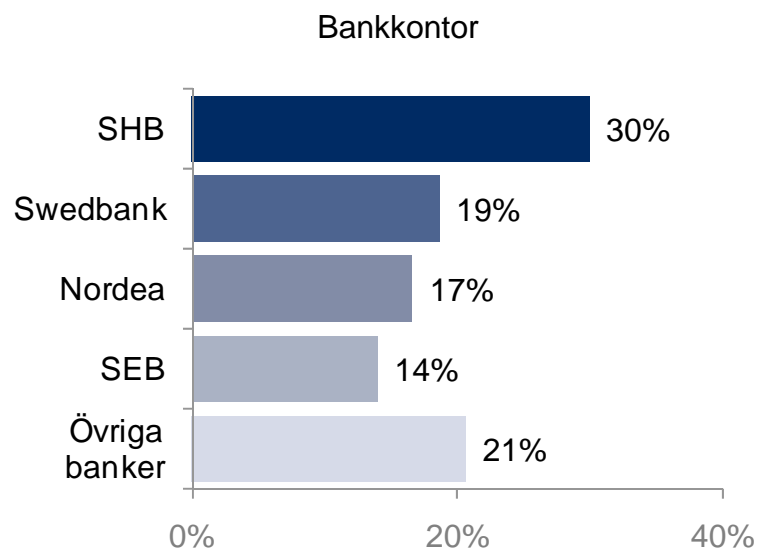
Frågorna har utarbetats i samarbete mellan ALMI Företagspartner, CMA Research AB och Riksbanken.

Fakta om respondenterna

Bank

Respondenterna i undersökningen arbetar på SHB, Swedbank, Nordea respektive SEB.

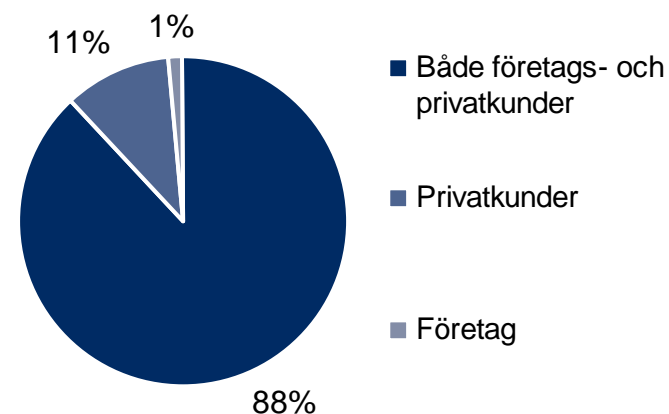
I kategorin Övriga banker ingår främst bankchefer i lokala Sparbanker.



Kunder

De flesta banker har utlåning till både företags- och privatkunder.

Bankkontorens kunder



Bankernas utlåning till företag

Nuvarande och framtida utlåning

Bankerna bedömer att utlåningen till företag är oförändrad eller att den har ökat något under det först kvartalet.

De flesta tror även att utlåningen kommer att vara oförändrad eller öka något under nästa kvartal.

Merparten av bankcheferna bedömer att utlåningen kommer att öka något under det kommande året.

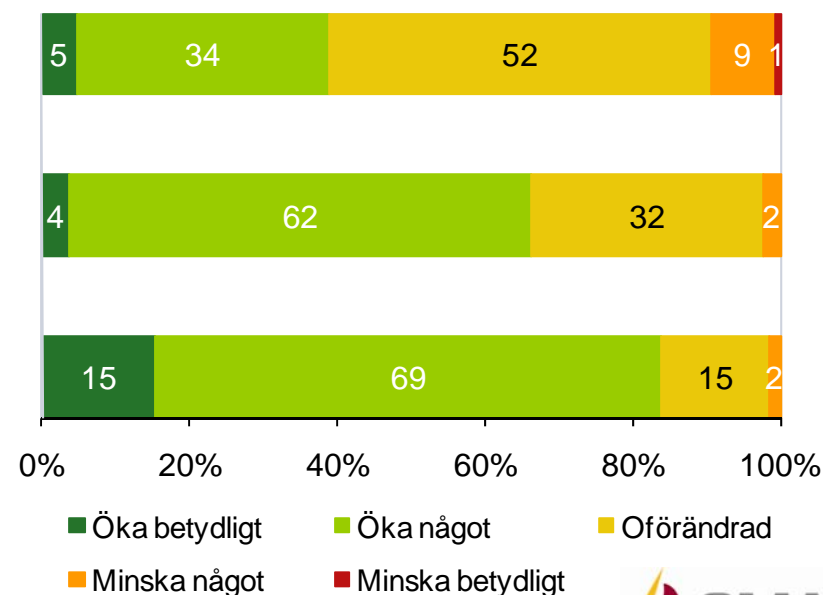
Det är vid denna mätning en högre andel som tror på ökad utlåning på kort sikt jämfört med decemberresultatet (66 procent jämfört med 53 procent).

Se Bilaga 2 för redovisning av resultaten i samtliga mätningar.

Har utlåningen till företag, ökat, minskat eller är den oförändrad under **första kvartalet** i år? (jämfört med fjärde kvartalet 2009)

Bedömer du att utlåningen till företag kommer att öka, minska eller vara oförändrad under **nästkommande kvartal**? (jämfört med första kvartalet 2010)

Bedömer du att utlåningen till företag kommer att öka, minska eller vara oförändrad under **de kommande fyra kvartalen**? (jämfört med föregående fyra kvartal)



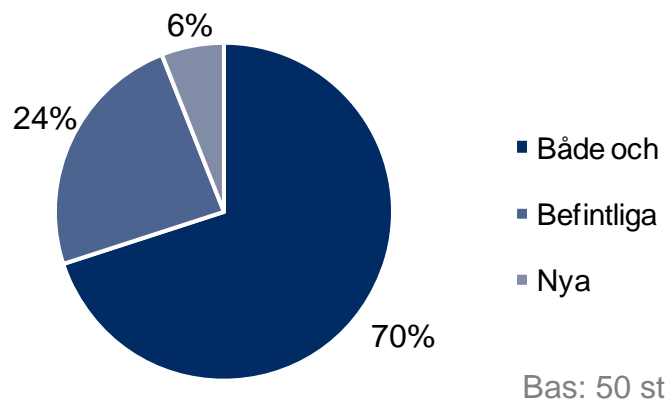
Bankernas utlåning till företag

Befintliga och nya företagskunder

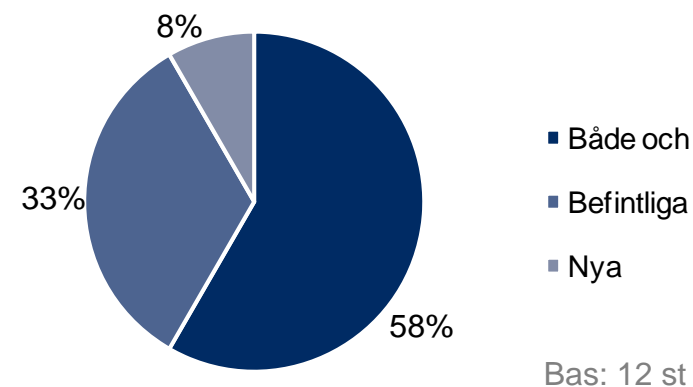
Merparten av bankcheferna uppger att den ökade utlåningen både avser befintliga och nya företagskunder.

Även den minskade utlåningen avser framförallt både befintliga och nya företagskunder.

Avser den *ökade* utlåningen nya företagskunder, befintliga företagskunder eller både och?



Avser den *minskade* utlåningen nya företagskunder, befintliga företagskunder eller både och?



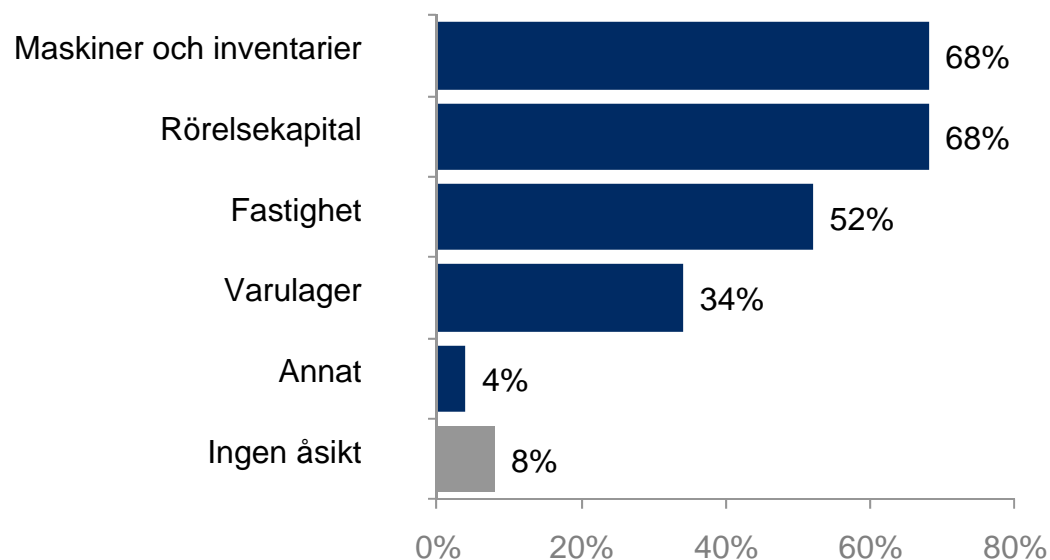
Bankernas utlåning till företag

Befintliga och nya företagskunder

Merparten av bankerna som har haft en ökad utlåning till företag svarar att det ökade lånebehovet avser maskiner och inventarier samt rörelsekapital.

Drygt hälften av bankerna svarar att den ökade utlåningen har gått till fastigheter.

Vilket eller vilka av följande användningsområden avser företagens ökade lånebehov?



Bas: 50 st

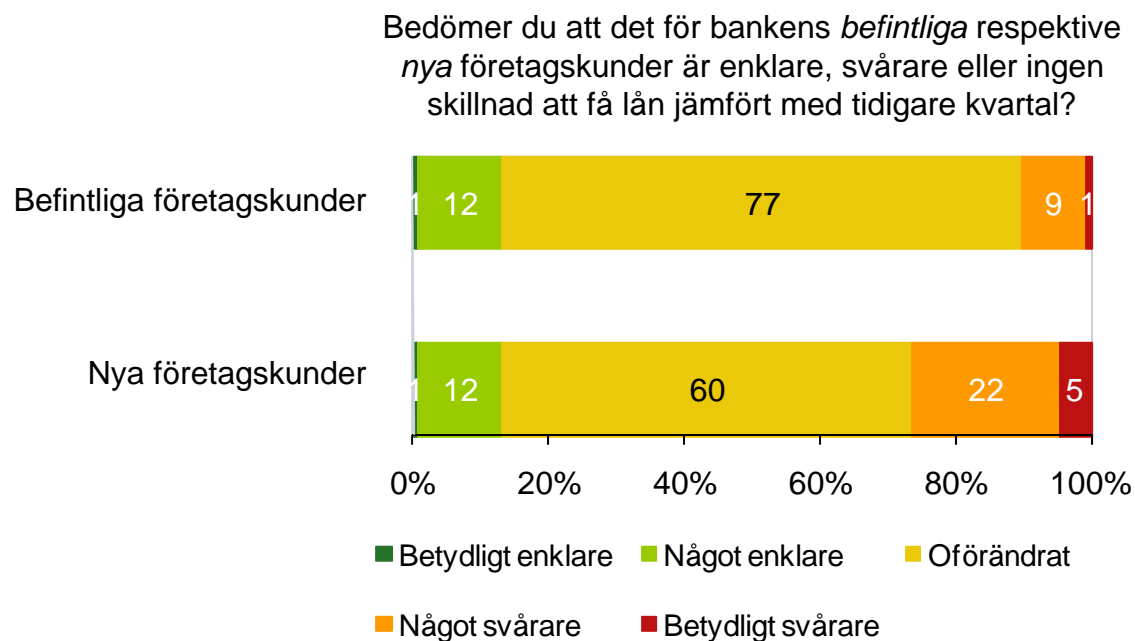
Bankernas utlåning till företag

Befintliga och nya företagskunder

De flesta banker tror att de befintliga kunderna har lika svårt att få lån som under tidigare kvartal.

Sex av tio banker bedömer att det är lika svårt att få lån för nya företagskunder som tidigare.

Se Bilaga 2 för redovisning av resultaten i samtliga mätningar.



Bankernas utlåning till hushåll

Nuvarande och framtida utlåning

Bankerna bedömer att utlåningen till hushåll kommer att vara oförändrad eller öka något på både kort och lång sikt.

Nästan hälften av bankcheferna svarar att utlåningen till hushåll har ökat under detta kvartal.

Dock uppger 20 procent att utlåningen minskat under första kvartalet i år. Motsvarande siffra för december var 7 procent.

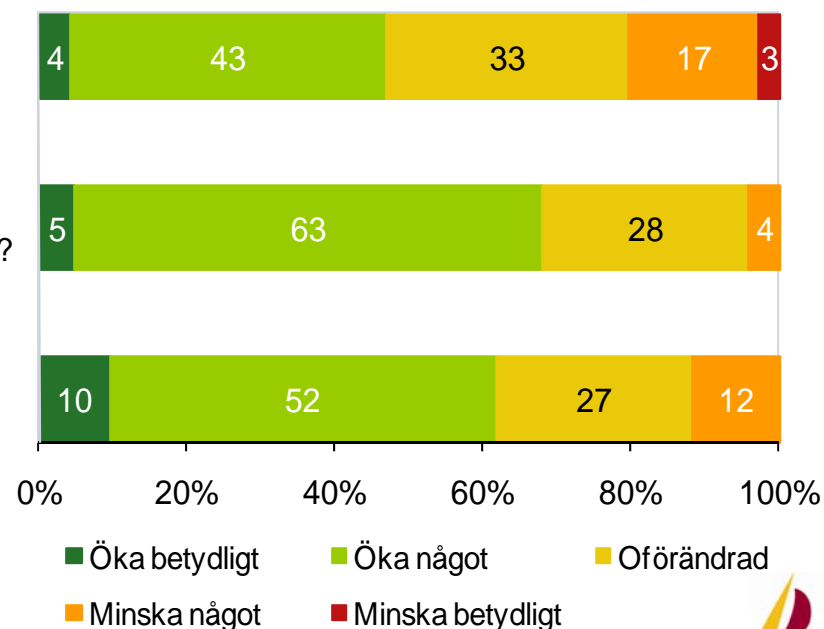
Andelen som tror på ökad utlåning under kvartal två är knappt 70% vilket är betydligt högre än vid decembermätningen då 46 procent trodde att utlåningen skulle öka kommande kvartal.

Se Bilaga 2 för redovisning av resultaten i samtliga mätningar.

Har utlåningen till privatpersoner, ökat, minskat eller är den oförändrad under **första kvartalet** i år?
(jämfört med fjärde kvartalet 2009)

Bedömer du att utlåningen till privatkunder kommer att öka, minska eller vara oförändrad under **nästkommande kvartal**?
(jämfört med första kvartalet 2010)

Bedömer du att utlåningen till privatkunder kommer att öka, minska eller vara oförändrad under **de kommande fyra kvartalen**? (jämfört med föregående fyra kvartal)



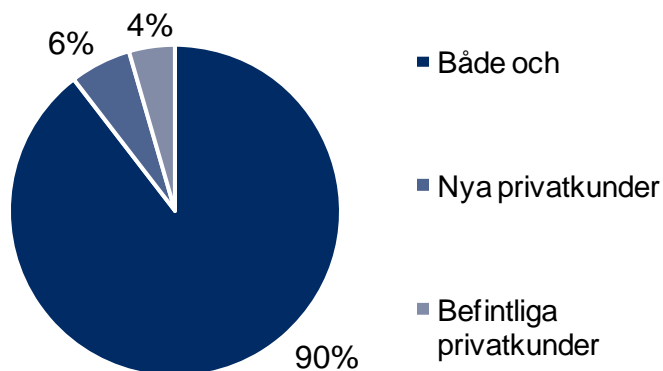
Bankernas utlåning till hushåll

Befintliga och nya privatkunder

De allra flesta uppger att den ökade utlåningen både avser nya och befintliga privatkunder.

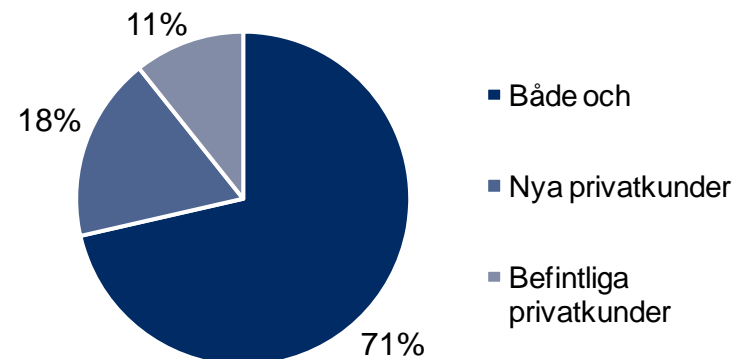
Drygt sju av tio banker uppger att den minskade utlåningen både avser befintliga och nya privatkunder.

Avser den *ökade* utlåningen nya privatkunder, befintliga privatkunder eller både och?



Bas: 67 st

Avser den *minskade* utlåningen nya privatkunder, befintliga privatkunder eller både och?



Bas: 28 st

Bankernas utlåning till hushåll

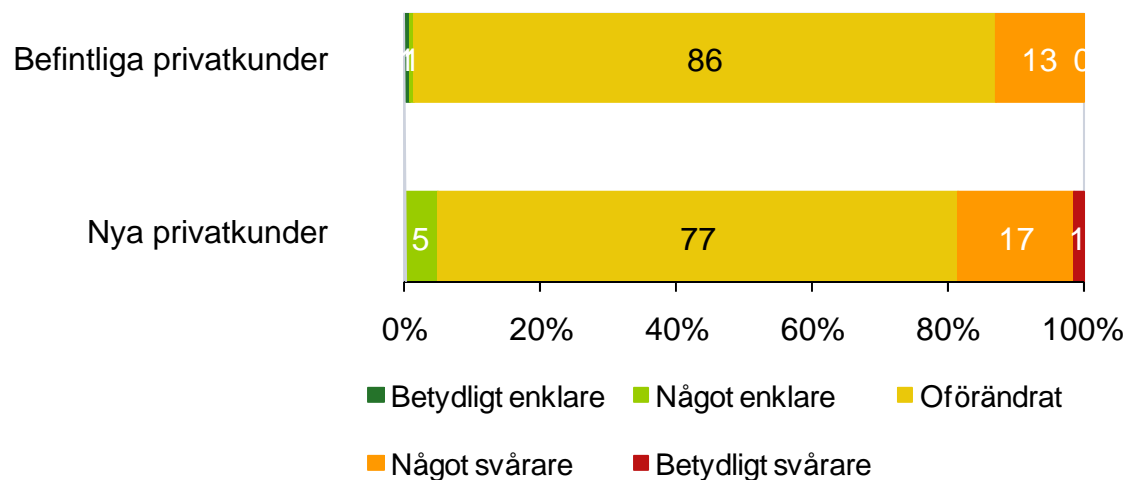
Befintliga och nya privatkunder

En klar majoritet av bankcheferna uppger att det är lika svårt att få lån för befintliga privatkunder som under tidigare kvartal.

De flesta tror även att det är lika svårt att få lån för nya privatkunder som tidigare.

Se Bilaga 2 för redovisning av resultaten i samtliga mätningar.

Bedömer du att det för bankens *befintliga* respektive *nya* privatkunder är enklare, svårare eller ingen skillnad att få lån jämfört med tidigare kvartal?



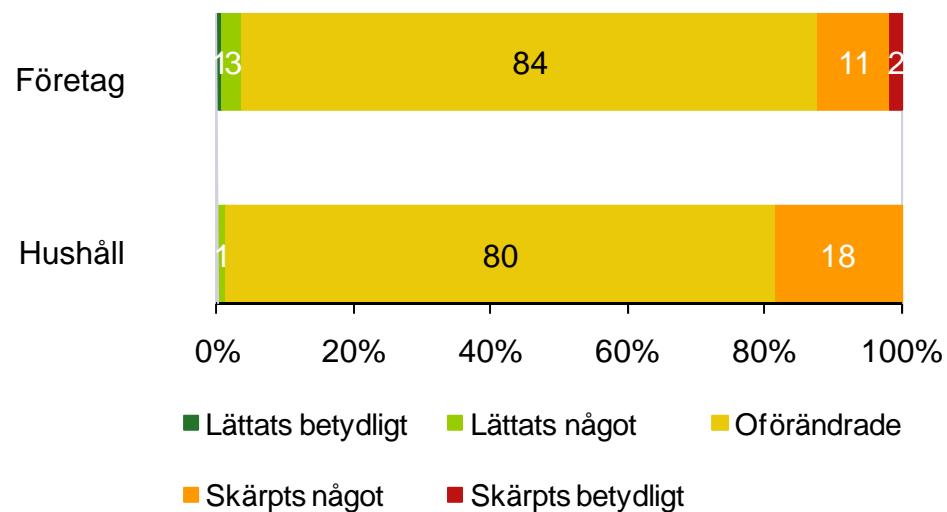
Bankernas lånevillkor

Lånevillkor för företags- och privatkunder

Bankerna uppger i hög utsträckning att lånevillkoren till företag respektive hushåll är oförändrade jämfört med föregående kvartal.

Se Bilaga 2 för redovisning av resultaten i samtliga mätningar.

Har bankkontorets lånevillkor till *företag* respektive *hushåll* skärpts, lättats eller är de oförändrade jämfört med föregående kvartal?



Bankernas lånevillkor

Utlåningsmarginal till företags- och privatkunder

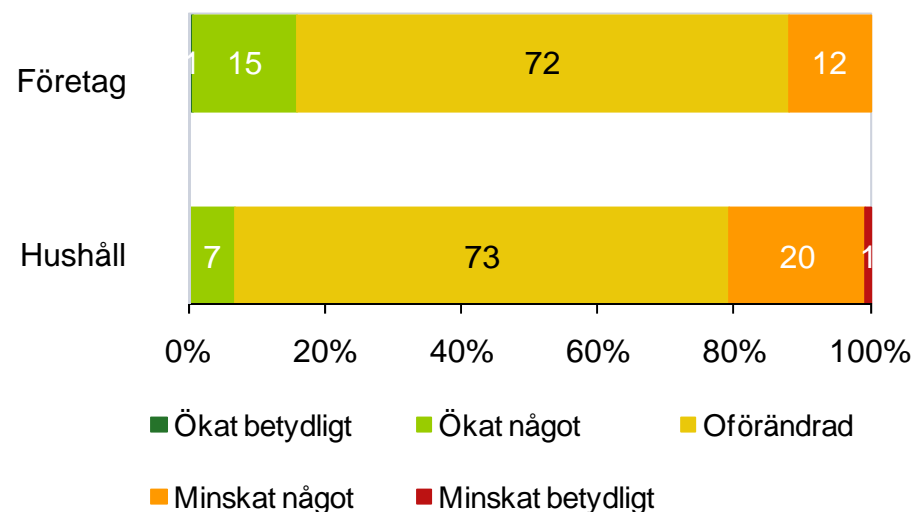
De flesta banker uppger att utlåningsmarginalen till företag och privatkunder är oförändrad jämfört med föregående kvartal.

Dock anser färre bankchefer att utlåningsmarginalen till företag har ökat under innevarande kvartal om man jämför med resultatet från decembermätningen (i december trodde 24 procent att utlåningsmarginalen till företag hade ökat jämfört med 16% i denna mätning).

Likaså är andelen som uppger minskad utlåningsmarginal till hushåll högre vid denna mätning jämfört mot december (21% mot 14%).

Se bilaga 2 för redovisning av resultaten i samtliga mätningar.

Har bankkontorets utlåningsmarginal till *företag* respektive *hushåll* ökat, minskat eller varit oförändrad jämfört med föregående kvartal?



Bankernas lånevillkor

Utlåning till företag med färre än 250 anställda

En klar majoritet av bankerna uppger att all deras företagsutlåning går till företag med färre än 250 anställda.

Nästan nio av tio uppger att mellan 80 och 100 procent av utlåningen går till företag som har färre än 250 anställda.

Hur stor del av er utlåning till företag i kronor går till företag med färre än 250 anställda?	Antal	%
100 procent	80	60
80-99 procent	37	28
60-79 procent	7	5
40-59 procent	1	1
20-39 procent	2	1
0-19 procent	0	0
Vet ej	7	5

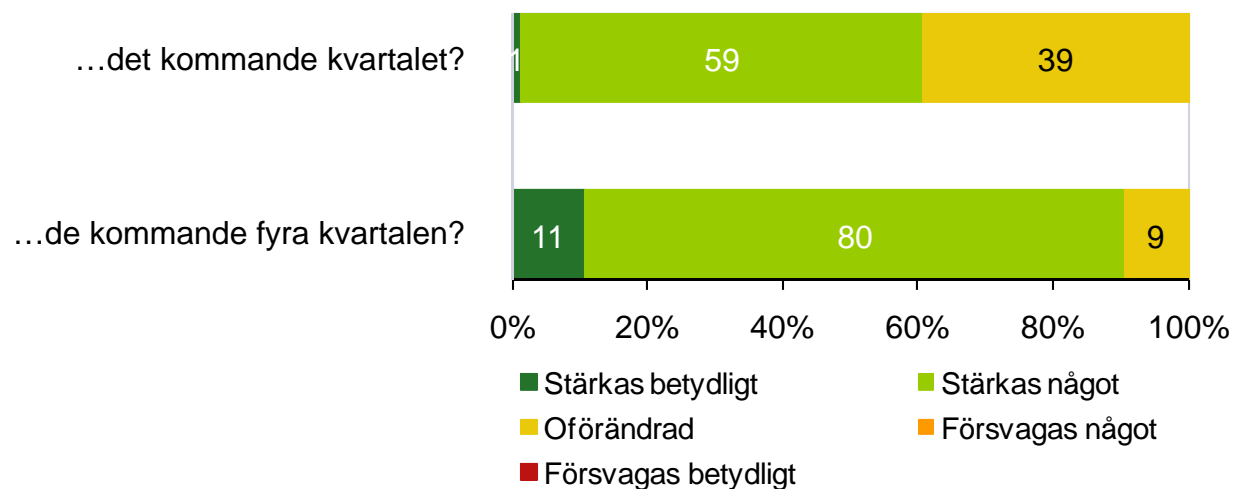
Konjunkturbedömning

De flesta bankchefer bedömer att konjunkturen kommer att stärkas något eller vara oförändrad på kort sikt. Merparten är däremot överens om att konjunkturen kommer att stärkas på lång sikt.

Konjunkturbedömningen på kort sikt är mer positiv vid denna mätning jämfört med resultatet från december (andelen som tror att konjunkturen kommer att stärkas har ökat från 46 procent till 60 procent).

Se Bilaga 2 för redovisning av resultaten i samtliga mätningar.

Bedömer du att konjunkturen kommer att stärkas, försvagas eller vara oförändrad under ...





Bilagor

Bilaga 1: Bortfallsredovisning

Bilaga 2: Jämförelser med tidigare mätningar

Bilaga 3: Enkäten

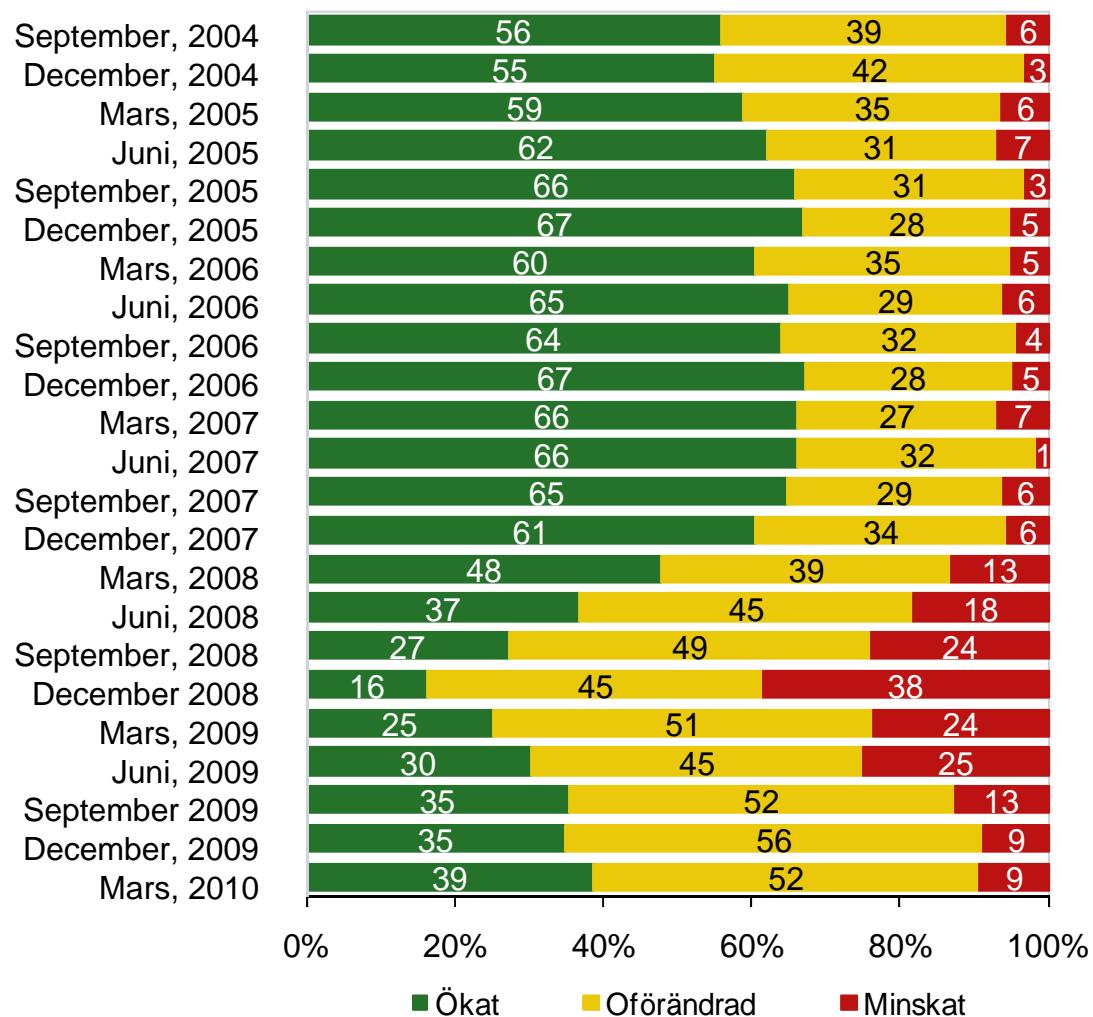
Bilaga 1: Bortfallsredovisning

Samtalsinformation	Nordea	SEB	SHB	Swed- bank	Övriga	Totalt
Genomförda intervjuer	25	21	45	28	31	150
Återkom	6	8	23	6	13	56
Inget svar/telefonsvarare	18	3	15	9	14	59
Vägrar	1	1	3	1	3	9
Dubblett	4	5	2	4	1	16
Fel nummer	0	0	1	0	0	1
Kontoret nedlagt	0	0	0	0	1	1
Fel målgrupp	0	0	1	0	0	1
Spärrton	0	0	0	0	1	1
Totalt antal	54	38	90	48	64	294

Bilaga 2: Bankernas utlåning till företag

Jämförelse med tidigare mätningar

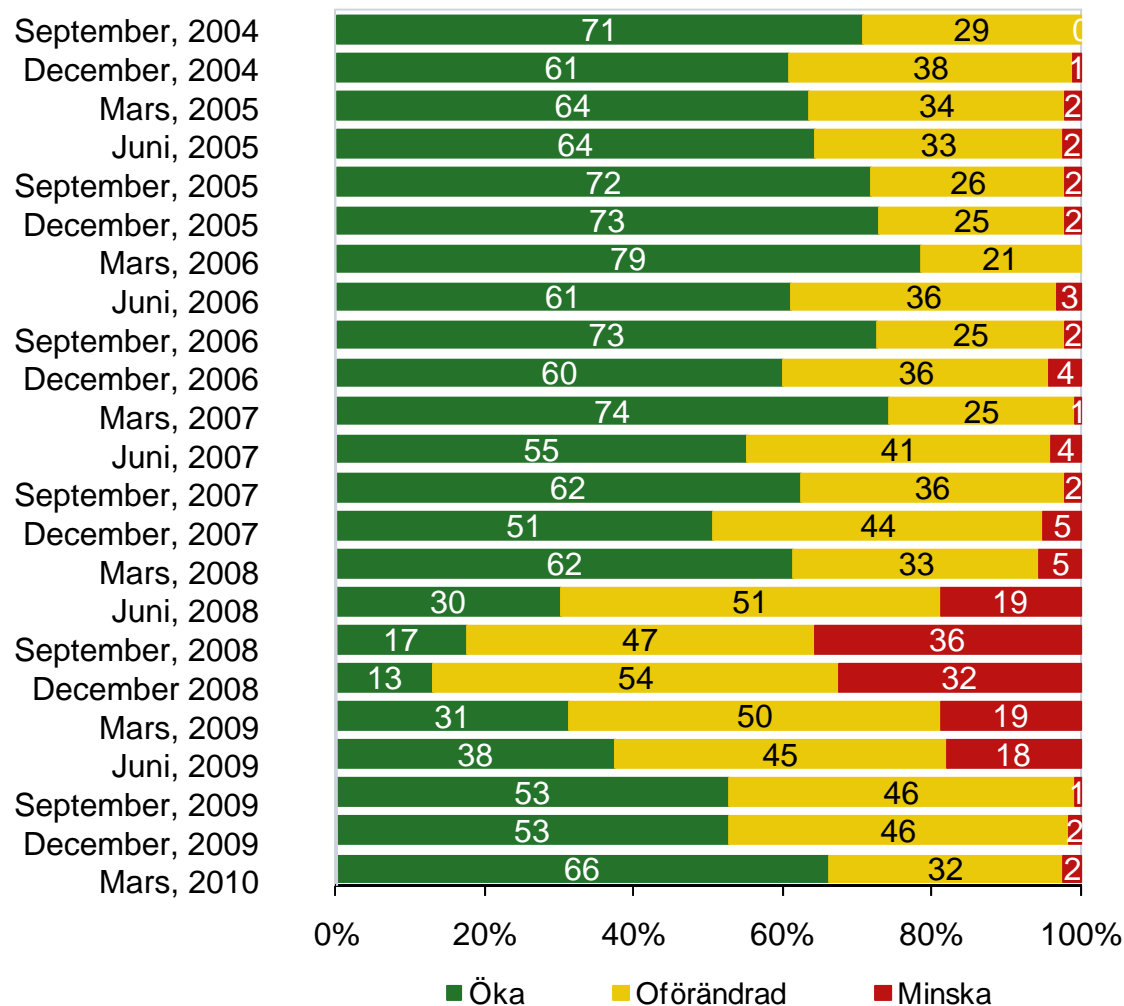
Har utlåningen till företag, ökat, minskat eller är den oförändrad under ***innevarande kvartal?*** (jämfört med föregående kvartal)



Bilaga 2: Bankernas utlåning till företag

Jämförelse med tidigare mätningar

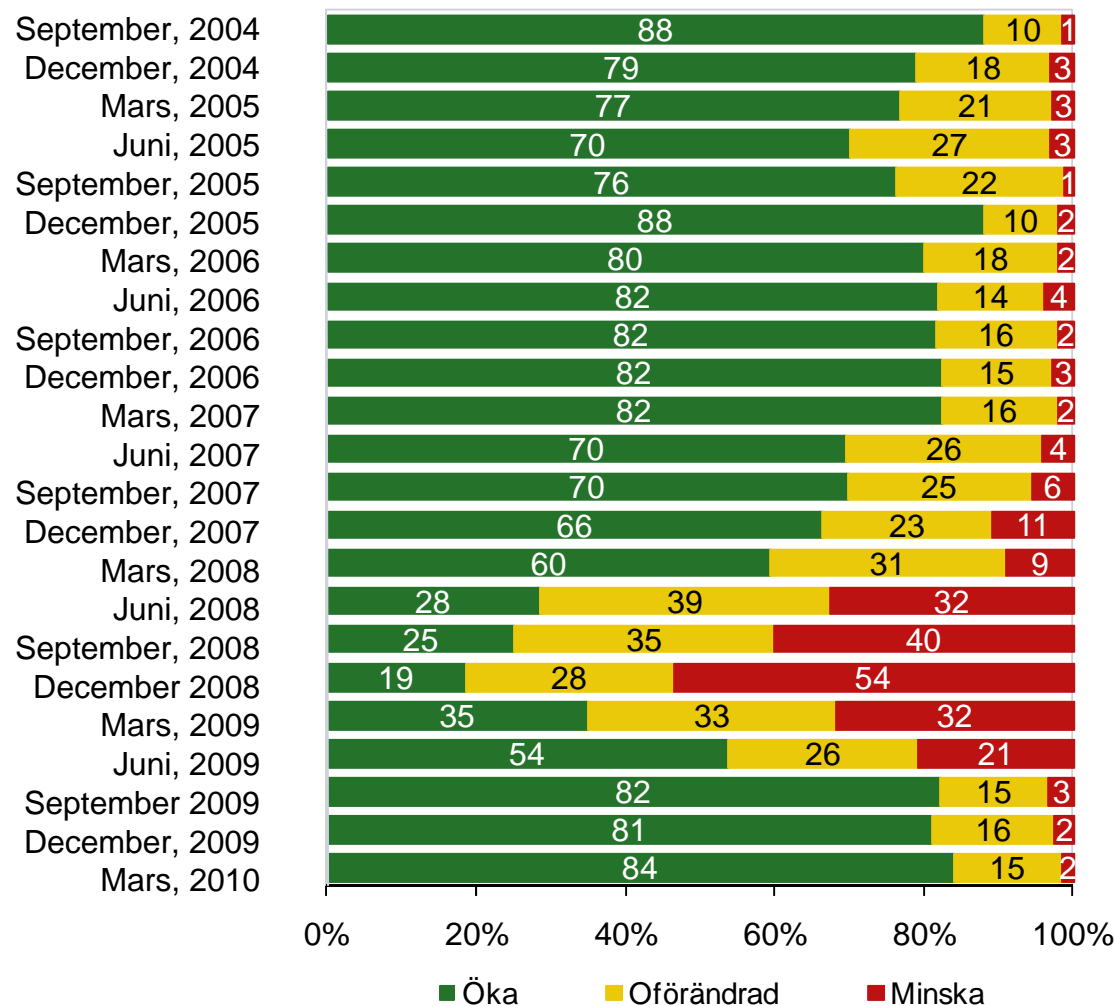
Bedömer du att utlåningen till företag kommer att öka, minska eller vara oförändrad under **nästkommande kvartal?** (jämfört med nuvarande kvartal)



Bilaga 2: Bankernas utlåning till företag

Jämförelse med tidigare mätningar

Bedömer du att utlåningen till företag kommer att öka, minska eller vara oförändrad under **de kommande fyra kvartalen**? (jämfört med föregående fyra kvartal)

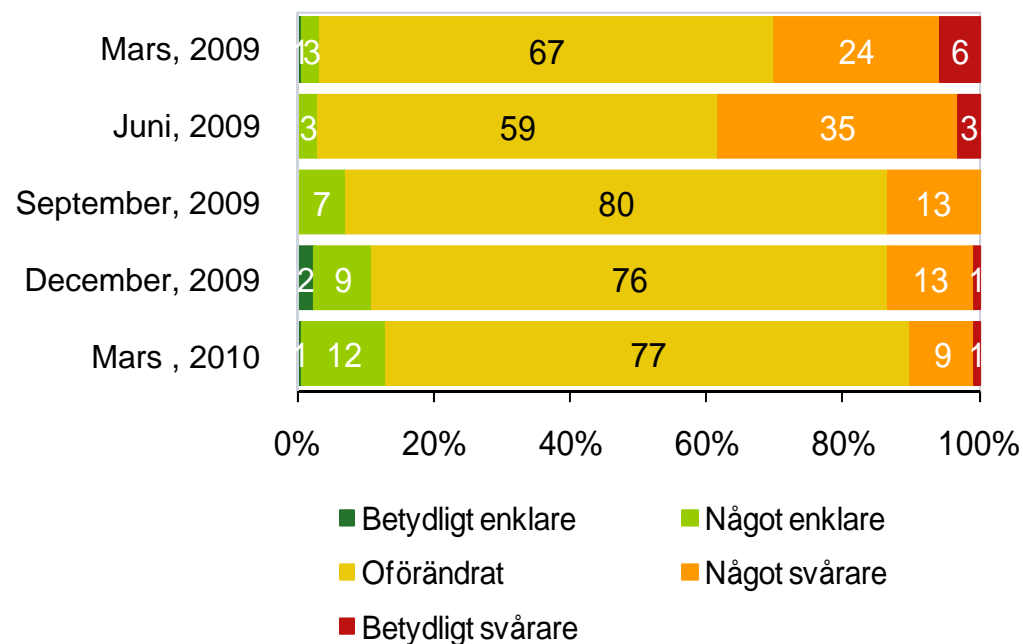


Bilaga 2: Bankernas utlåning till företag

Jämförelse med tidigare mätningar

Utlåning till bankens befintliga företagskunder

Bedömer du att det för bankens *befintliga* företagskunder är enklare, svårare eller ingen skillnad att få lån jämfört med tidigare kvartal?

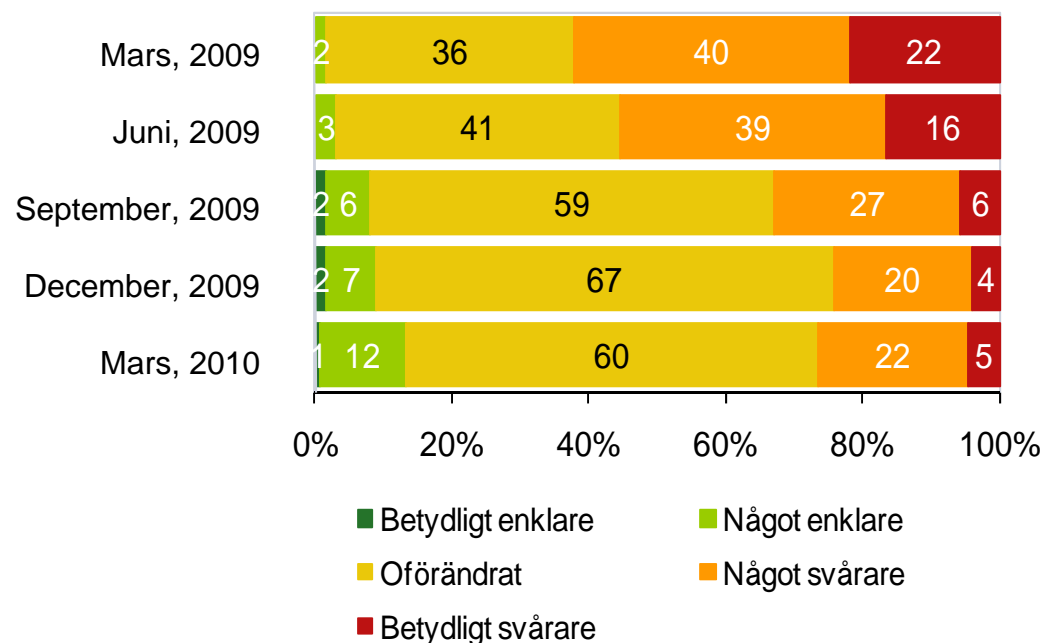


Bilaga 2: Bankernas utlåning till företag

Jämförelse med tidigare mätningar

Utlåning till bankens nya företagskunder

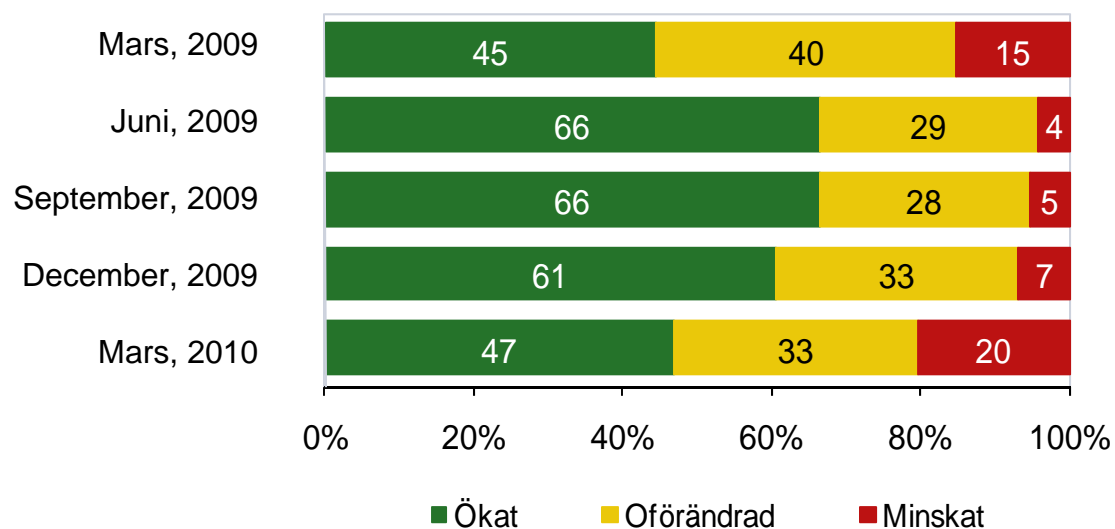
Bedömer du att det för bankens *nya* företagskunder är enklare, svårare eller ingen skillnad att få lån jämfört med tidigare kvartal?



Bilaga 2: Bankernas utlåning till hushåll

Jämförelse med tidigare mätningar

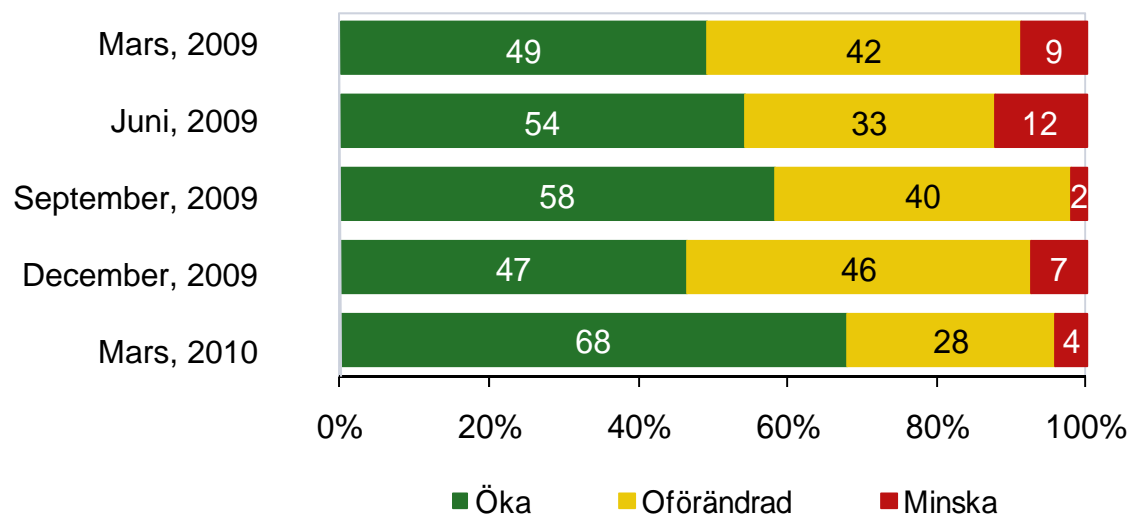
Har utlåningen till privatpersoner ökat, minskat eller är den oförändrad under ***innevarande kvartal?*** (jämfört med föregående kvartal)



Bilaga 2: Bankernas utlåning till hushåll

Jämförelse med tidigare mätningar

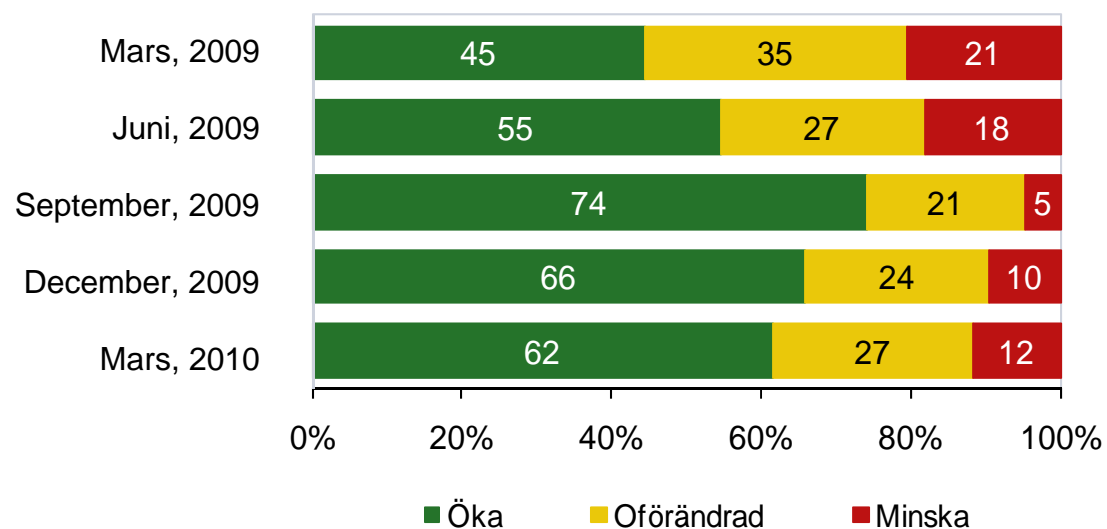
Bedömer du att utlåningen till privatpersoner kommer att öka, minska eller vara oförändrad under **nästkommande kvartal**? (jämfört med nuvarande kvartal)



Bilaga 2: Bankernas utlåning till hushåll

Jämförelse med tidigare mätningar

Bedömer du att utlåningen till privatpersoner kommer att öka, minska eller vara oförändrad under **de kommande fyra kvartalen**? (jämfört med föregående fyra kvartal)

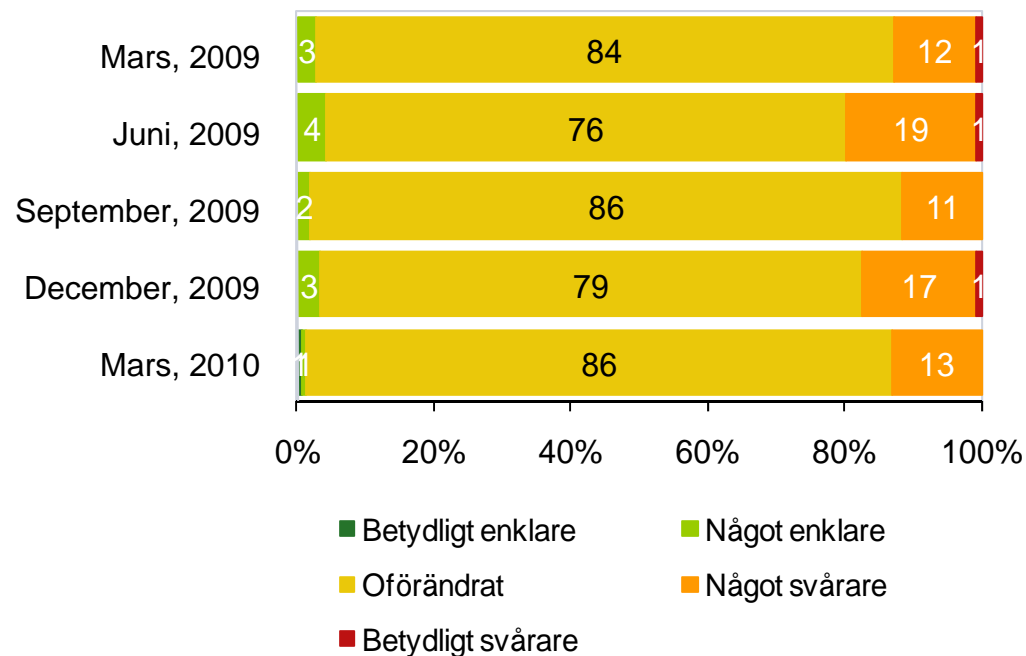


Bilaga 2: Bankernas utlåning till hushåll

Jämförelse med tidigare mätningar

Utlåning till bankens befintliga privatkunder

Bedömer du att det för bankens *befintliga* privatkunder är enklare, svårare eller är det ingen skillnad att få lån nu jämfört med tidigare kvartal?

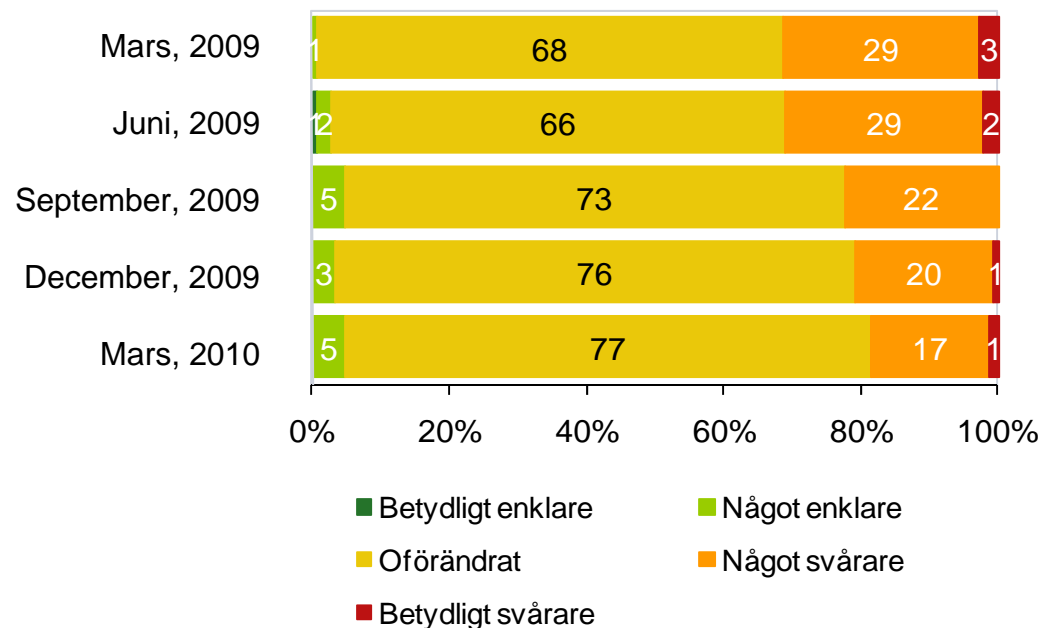


Bilaga 2: Bankernas utlåning till hushåll

Jämförelse med tidigare mätningar

Utlåning till bankens nya privatkunder

Bedömer du att det för bankens *nya* privatkunder är enklare, svårare eller är det ingen skillnad att få lån nu jämfört med tidigare kvartal?

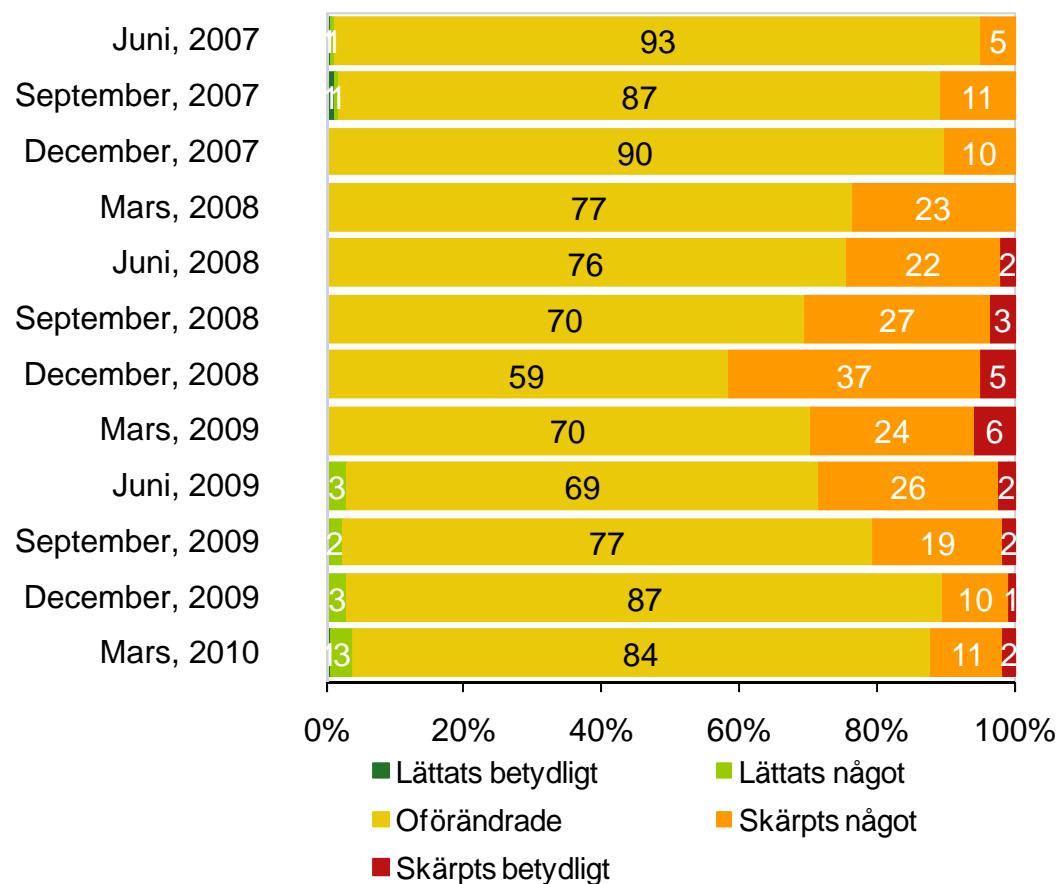


Bilaga 2: Bankernas lånevillkor till företag

Jämförelse med tidigare mätningar

Lånevillkor till företag

Har bankkontorets lånevillkor till *företag* skärpts, lättats eller är de oförändrade jämfört med föregående kvartal? *



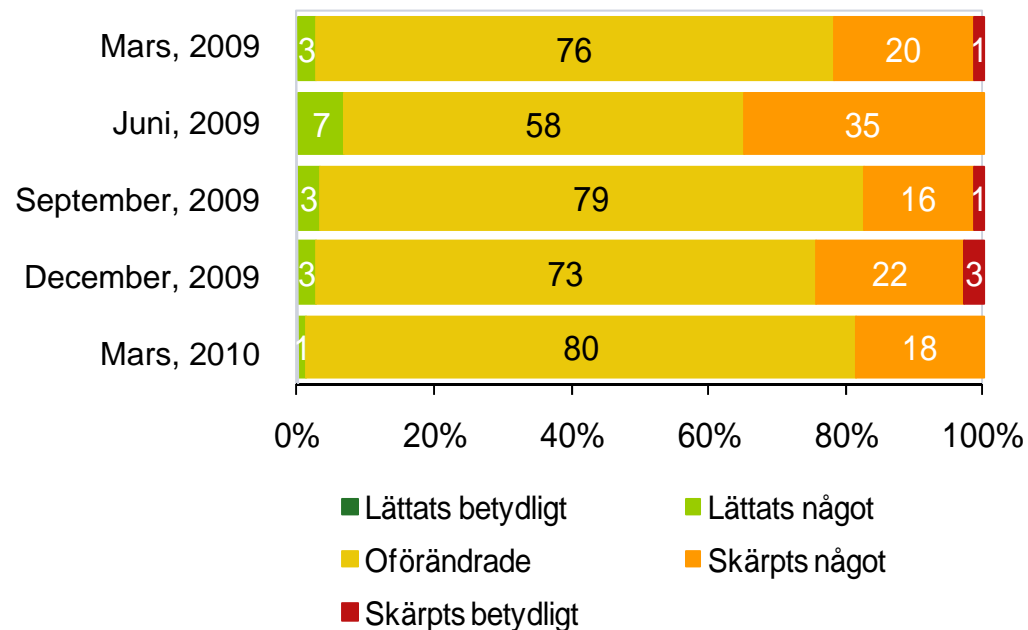
*) Till och med mätningen i december 2008 användes begreppet "kreditvillkor" i frågeställningen istället för lånevillkor.

Bilaga 2: Bankernas lånevillkor till hushåll

Jämförelse med tidigare mätningar

Lånevillkor till hushåll

Har bankkontorets lånevillkor till *hushåll* skärpts, lättats eller är de oförändrade jämfört med föregående kvartal?

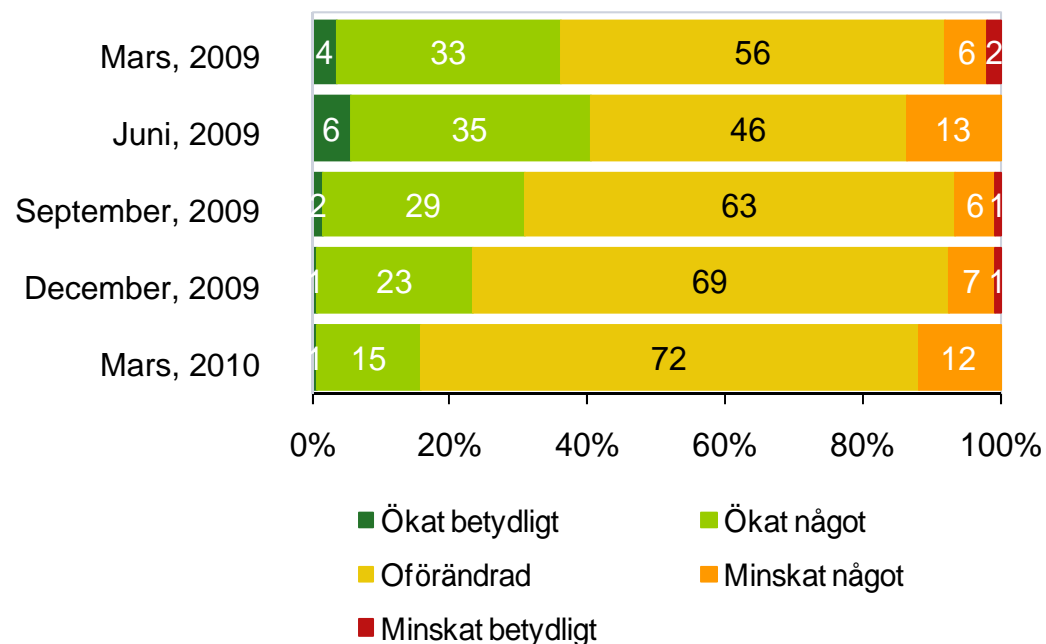


Bilaga 2: Bankernas utlåningsmarginal

Jämförelse med tidigare mätningar

Utlåningsmarginal till företag

Har bankkontorets utlåningsmarginal till *företag* ökat, minskat eller varit oförändrad jämfört med föregående kvartal?

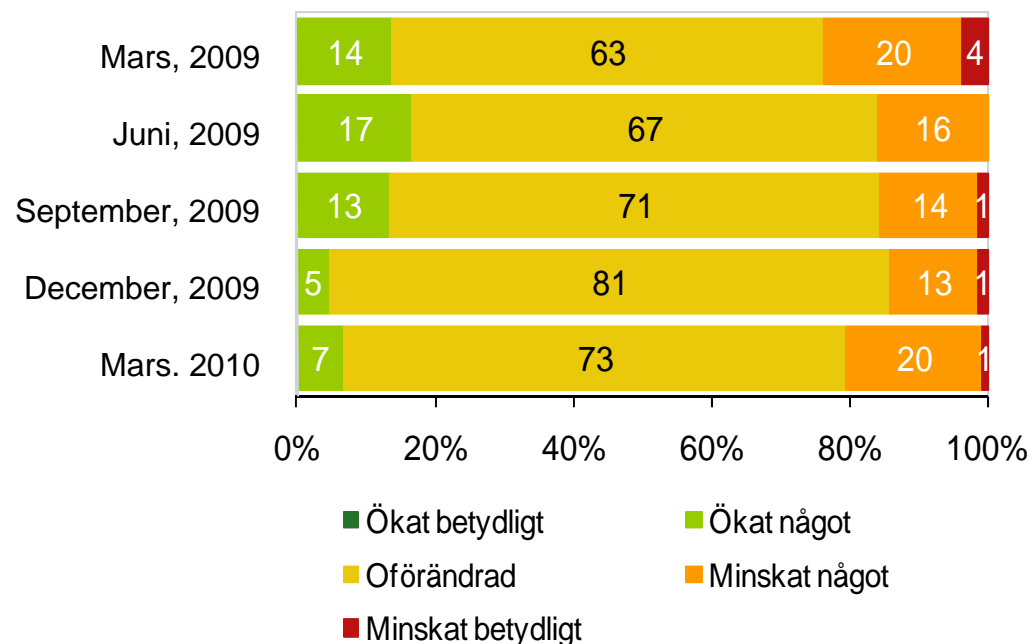


Bilaga 2: Bankernas utlåningsmarginal

Jämförelse med tidigare mätningar

Utlåningsmarginal till hushåll

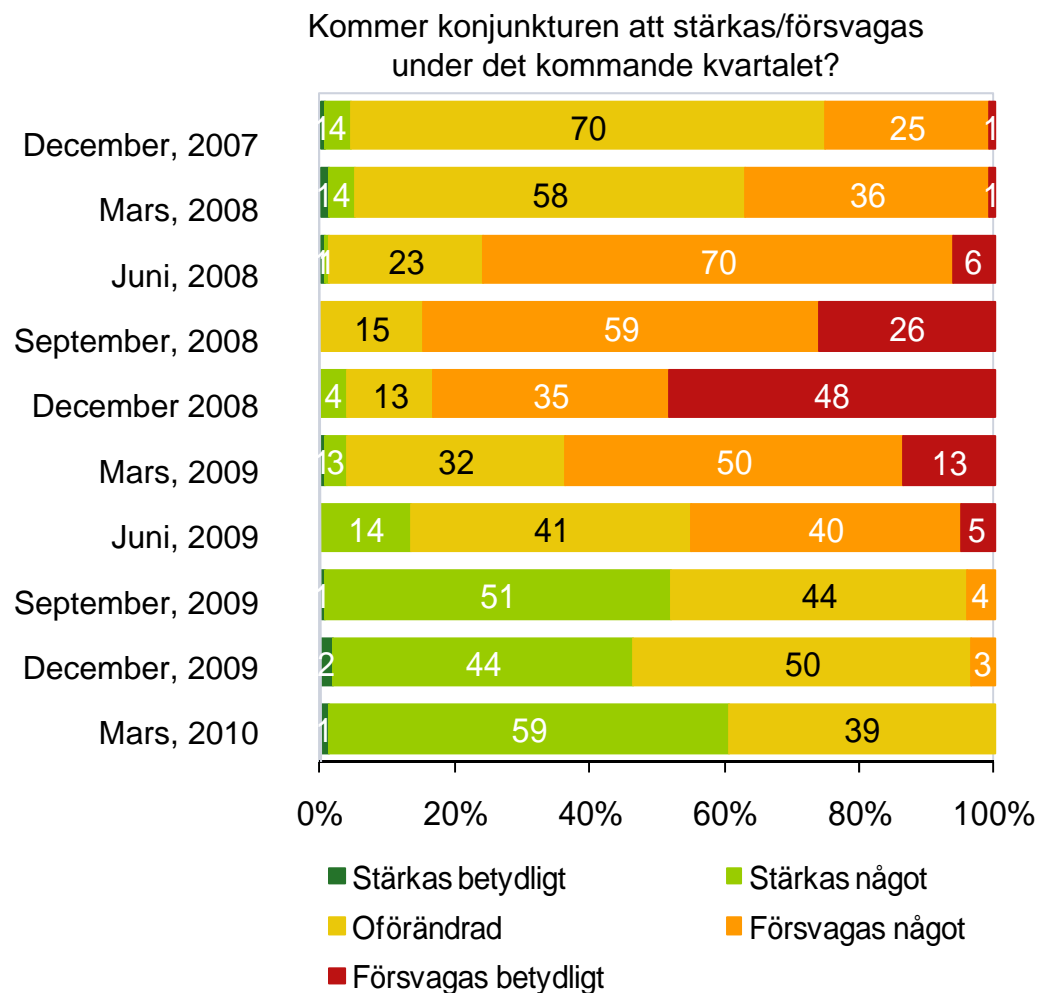
Har bankkontorets utlåningsmarginal till *hushåll* ökat, minskat eller varit oförändrad jämfört med föregående kvartal?



Bilaga 2: Konjunkturbedömning

Jämförelse med tidigare mätningar

Kortsiktig konjunkturbedömning



Bilaga 2: Konjunkturbedömning

Jämförelse med tidigare mätningar

Långsiktig konjunkturbedömning

