

Disposition

| | |
|---|---------|
| Sammanfattning | sid. 2 |
| Fakta om undersökningen | sid. 3 |
| Fakta om respondenterna | sid. 5 |
| Bankernas utlåning till företag | sid. 6 |
| Nuvarande och framtida utlåning | sid. 6 |
| Befintliga och nya företagskunder | sid. 7 |
| Bankernas utlåning till hushåll | sid. 10 |
| Nuvarande och framtida utlåning | sid. 10 |
| Befintliga och nya privatkunder | sid. 11 |
| Bankernas lånevillkor | sid. 13 |
| Lånevillkor för företags- och privatkunder | sid. 13 |
| Utlåningsmarginal till företags- och privatkunder | sid. 14 |
| Utlåning till företag med färre än 250 anställda | sid. 15 |
| Konjunkturbedömning | sid. 16 |
| Bilagor | |
| Bortfallsredovisning | |
| Jämförelser med tidigare mätningar | |
| Enkäten | |

Sammanfattning

Fortsatt ökad utlåning till företag

Andelen bankchefer som bedömer att utlåningen till företag har ökat under det senaste kvartalet, är aningen större än vid föregående mätning. Detta innebär också en fortsättning på en trend som pågått flera mätningar i rad. Utlåningen till företag bedöms även fortsatt öka både på kort och lång sikt.

Över hälften av bankcheferna uppger att utlåningen till privatpersoner har ökat under det senaste kvartalet men denna andel är lägre än motsvarande siffra vid junimätningen.

Skärpta lånevillkor till hushåll

En klart högre andel än tidigare anser nu att bankkontorens lånevillkor till hushållen har skärpts jämfört med föregående kvartal.

Följaktligen svarar en högre andel än vid föregående mätningar att det har blivit något svårare att få lån, både för nya och befintliga privatkunder.

Större utlåningsmarginaler

En högre andel än tidigare anser nu att bankernas utlåningsmarginaler har ökat något. Detta är tydligast i utlåningen till företag men gäller även för utlåningen till hushåll.

Drygt en fjärdedel av bankcheferna svarar att utlåningsmarginalerna har ökat, både till hushåll och företag.

Fortsatt förhoppningsfull syn på konjunkturen

Andelen bankchefer som bedömer att konjunkturen kommer att stärkas under det nästkommande kvartalet ökar för tredje mätningen i rad. Konjunkturbedömningen på ett års sikt är något mildare än vid junimätningen men fortsatt mycket positiv.

Fakta om undersökningen

Bakgrund och syfte

Syftet med ALMI Företagspartners Låneindikator är att skapa ett unikt mått som i ett tidigt skede ska förutsäga vart den svenska konjunkturen är på väg. Förutsättningar för detta skapas med en gediget genomförd undersökning med god statistisk tillförlitlighet.

Genomförande

Undersökningen genomförs kvartalsvis och denna mätning är den tjugofemte i ordningen sedan starten i september 2004.

Undersökningen har genomförts av CMA Research AB. Fredrik Wennström har varit projektledare och Peter Pettersson har ansvarat för analys.

Kontaktperson hos ALMI har varit Lars Mårdbrant.

84 procent av bankcheferna vill ta del av undersökningens resultat.

Fakta om undersökningen

Metod

Undersökningens målgrupp är bankkontorschefer från samtliga bankkontor i Sverige (totalt finns ca 1 400 bankkontor). Telefonintervjuer har genomförts med 150 bankkontorschefer under perioden 14 - 22 September 2010.

Urvalsmetoden är ett så kallat OSU (obundet slumpmässigt urval) som beställdes från PAR (www.par.se).

Felmarginalen i studien på totalnivå är max 8 procent.

Andel respondenter utan åsikt i en fråga redovisas om den överstiger 15 procent.

Enkät

Enkäten består av fem frågeområden: utlåning till företag, bankkontorets lånevillkor för företag, utlåning till hushåll, bankkontorets lånevillkor för hushåll samt konjunkturutveckling.

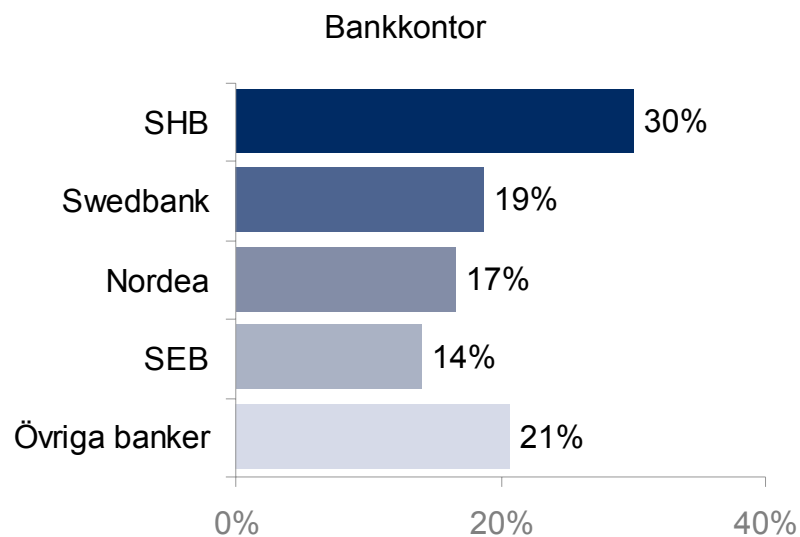
Frågorna har utarbetats i samarbete mellan ALMI Företagspartner, CMA Research AB och Riksbanken.

Fakta om respondenterna

Bank

Majoriteten av respondenterna i undersökningen arbetar på SHB, Swedbank, Nordea eller SEB.

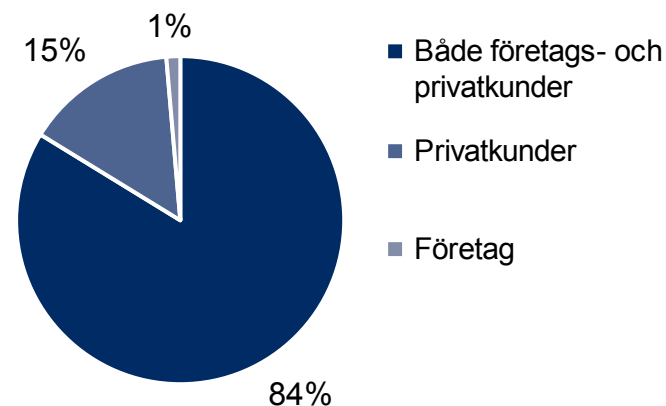
I kategorin Övriga banker ingår främst bankchefer i lokala Sparbanker.



Kunder

De flesta banker har utlåning till både företags- och privatkunder.

Bankkontorens kunder



Bankernas utlåning till företag

Nuvarande och framtida utlåning

Hälften av bankerna bedömer att utlåningen till företag är oförändrad jämfört med det andra kvartalet i år.

Bedömningen om utlåningen under nästa kvartal är mer positiv än vid föregående mätning.

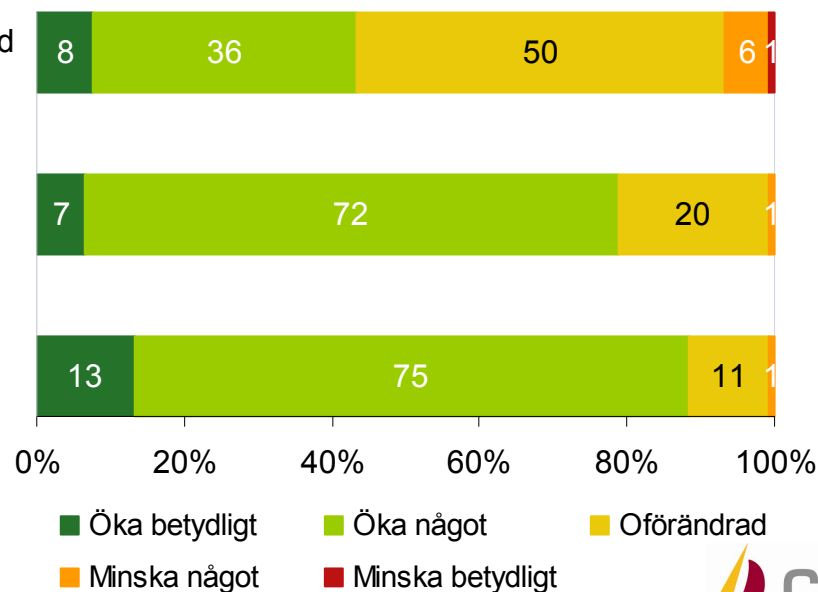
Se Bilaga 2 för redovisning av resultaten i samtliga mätningar.

Merparten av bankcheferna bedömer att utlåningen kommer att öka något under det kommande året.

Har utlåningen till företag, ökat, minskat eller är den oförändrad under **tredje kvartalet** i år? (jämfört med andra kvartalet 2010)

Bedömer du att utlåningen till företag kommer att öka, minska eller vara oförändrad under **nästkommande kvartal?** (jämfört med tredje kvartalet 2010)

Bedömer du att utlåningen till företag kommer att öka, minska eller vara oförändrad under **de kommande fyra kvartalen?** (jämfört med föregående fyra kvartal)



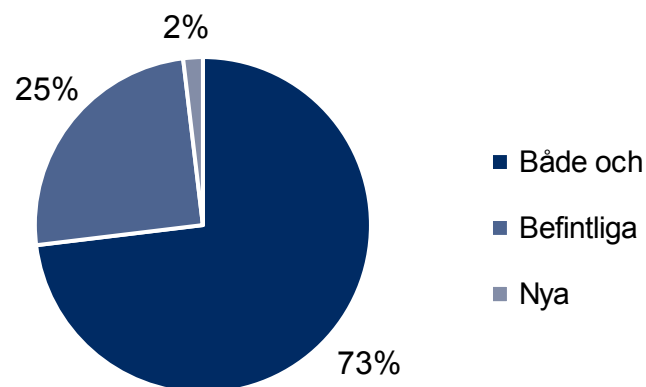
Bankernas utlåning till företag

Befintliga och nya företagskunder

Merparten av bankcheferna uppger att den ökade utlåningen både avser befintliga och nya företagskunder.

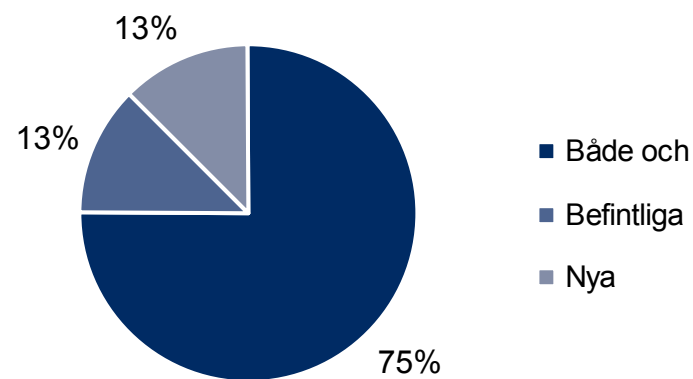
Även den minskade utlåningen avser framförallt både befintliga och nya företagskunder.

Avser den *ökade* utlåningen nya företagskunder, befintliga företagskunder eller både och?



Bas: 52 st

Avser den *minskade* utlåningen nya företagskunder, befintliga företagskunder eller både och?



Bas: 8 st

Bankernas utlåning till företag

Befintliga och nya företagskunder

Merparten av bankerna som har haft en ökad utlåning till företag svarar att det ökade lånebehovet avser maskiner och inventarier, rörelsekapital samt fastigheter.

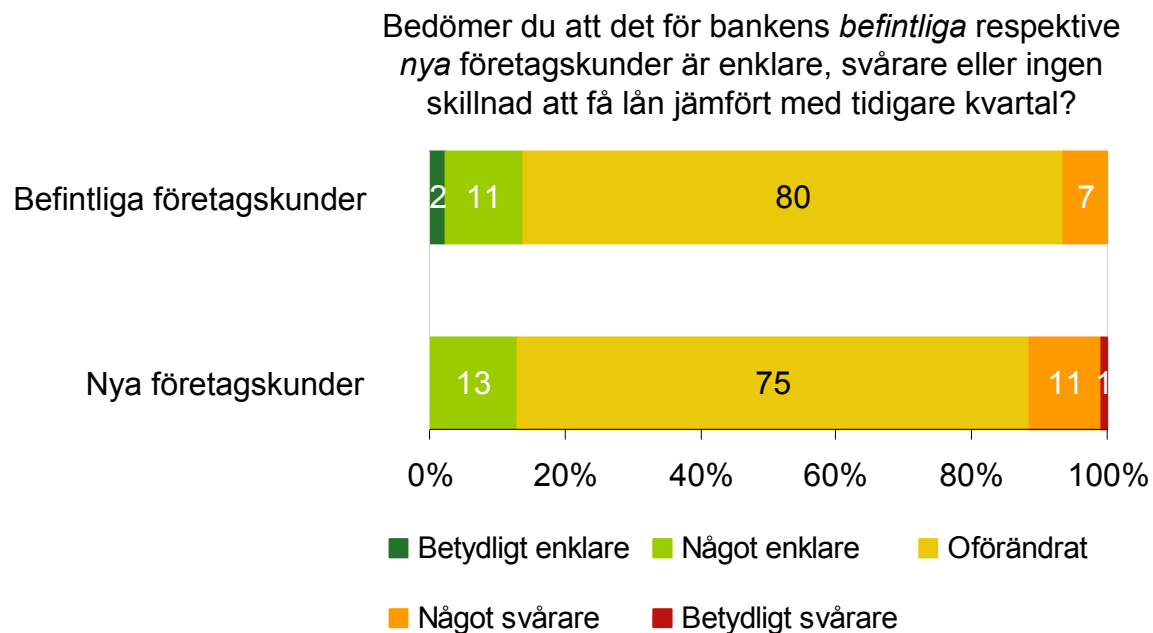


Bankernas utlåning till företag

Befintliga och nya företagskunder

Drygt en tiondel av respondenterna bedömer att de befintliga respektive nya företagskunderna har det något enklare att få lån jämfört med föregående kvartal.

Se Bilaga 2 för redovisning av resultaten i samtliga mätningar.



Bankernas utlåning till hushåll

Nuvarande och framtida utlåning

Bankerna bedömer överlag att utlåningen till hushåll kommer att öka något eller vara oförändrad på både kort och lång sikt.

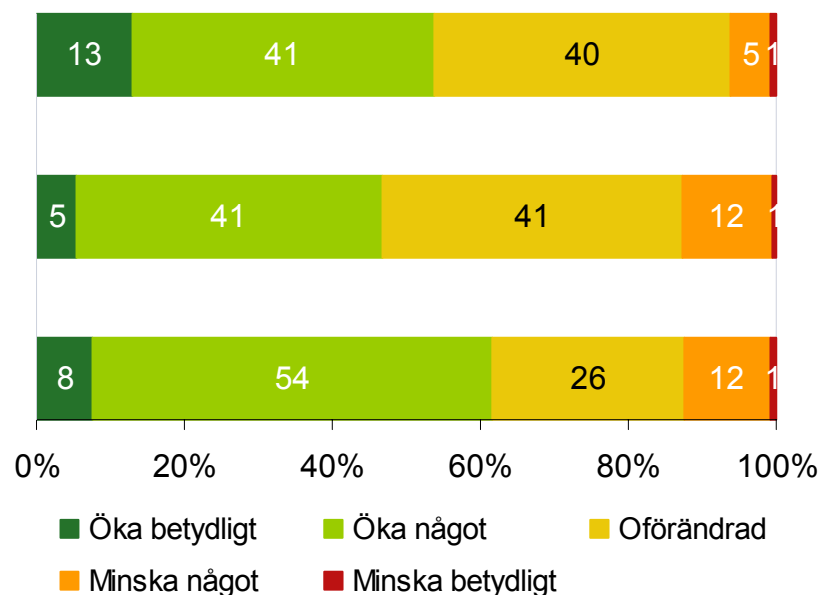
54 procent uppger att utlåningen ökat under det tredje kvartalet i år. Motsvarande siffra i föregående kvartal var 69 procent.

Se Bilaga 2 för redovisning av resultaten i samtliga mätningar.

Har utlåningen till privatpersoner, ökat, minskat eller är den oförändrad under **tredje kvartalet** i år?
(jämfört med andra kvartalet 2010)

Bedömer du att utlåningen till privatkunder kommer att öka, minska eller vara oförändrad under **nästkommande kvartal?**
(jämfört med tredje kvartalet 2010)

Bedömer du att utlåningen till privatkunder kommer att öka, minska eller vara oförändrad under **de kommande fyra kvartalen?** (jämfört med föregående fyra kvartal)



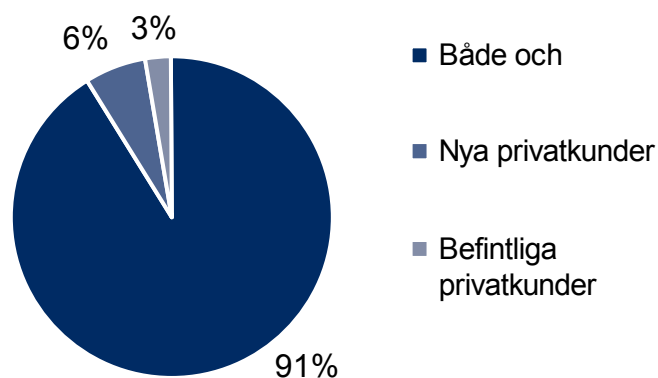
Bankernas utlåning till hushåll

Befintliga och nya privatkunder

De allra flesta uppger att den ökade utlåningen avser både nya och befintliga privatkunder.

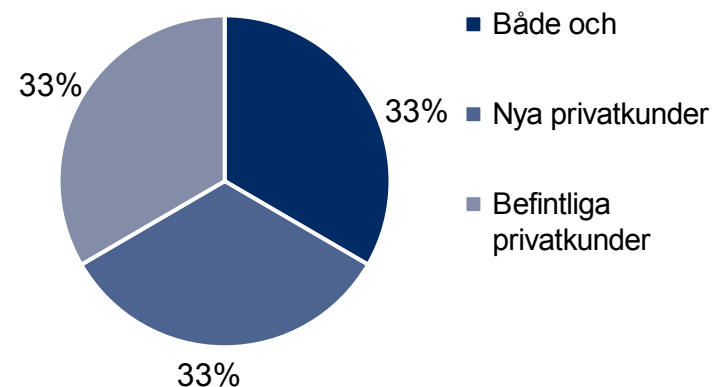
Den minskade utlåningen avser både befintliga och nya privatkunder.

Avser den *ökade* utlåningen nya privatkunder, befintliga privatkunder eller både och?



Bas: 79 st

Avser den *minskade* utlåningen nya privatkunder, befintliga privatkunder eller både och?



Bas: 9 st

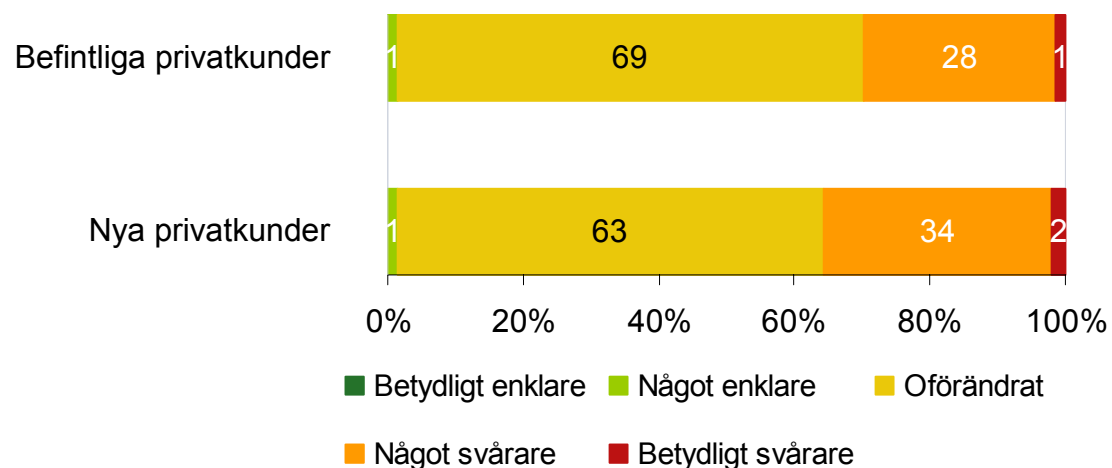
Bankernas utlåning till hushåll

Befintliga och nya privatkunder

Andelen som bedömer att det är något svårare att få lån har ökat sedan föregående mätning. Detta gäller för både befintliga respektive nya privatkunder.

Se Bilaga 2 för redovisning av resultaten i samtliga mätningar.

Bedömer du att det för bankens *befintliga* respektive *nya* privatkunder är enklare, svårare eller ingen skillnad att få lån jämfört med tidigare kvartal?



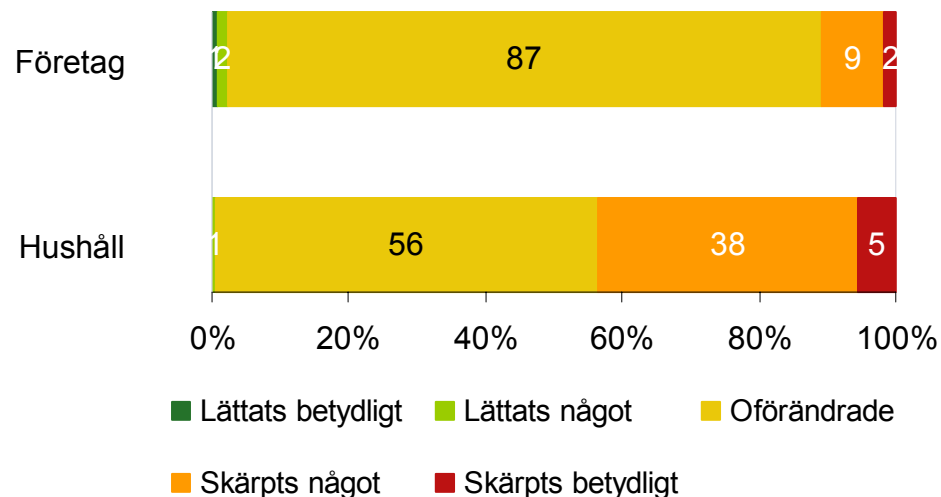
Bankernas lånevillkor

Lånevillkor för företags- och privatkunder

Bankerna uppger i hög utsträckning att lånevillkoren till företag respektive hushåll är oförändrade jämfört med föregående kvartal. En klart högre andel än tidigare uppger dock att bankernas lånevillkor till hushåll har skärpts.

Se Bilaga 2 för redovisning av resultaten i samtliga mätningar.

Har bankkontorets lånevillkor till *företag* respektive *hushåll* skärpts, lättats eller är de oförändrade jämfört med föregående kvartal?



Bankernas lånevillkor

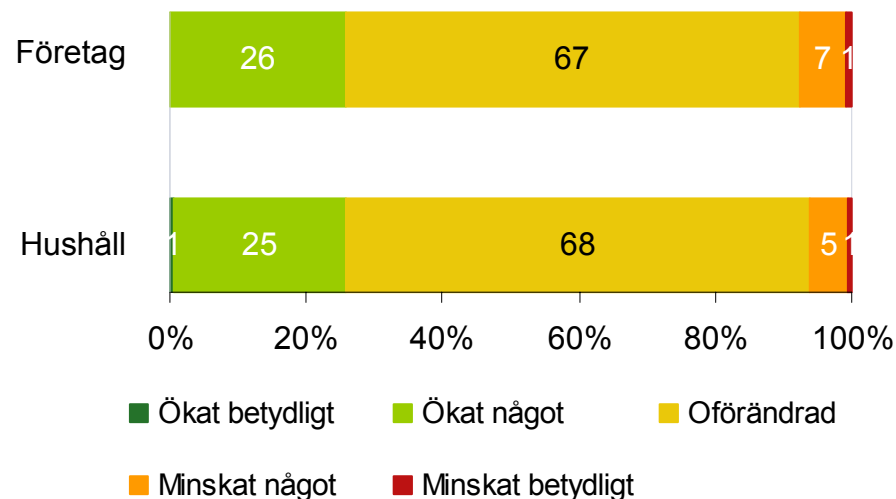
Utlåningsmarginal till företags- och privatkunder

De flesta av bankcheferna uppger att utlåningsmarginalen till företag och privatkunder är oförändrad jämfört med föregående kvartal.

En högre andel än vid föregående mätning uppger att bankkontorens utlåningsmarginal har ökat något jämfört med föregående kvartal.

Se bilaga 2 för redovisning av resultaten i samtliga mätningar.

Har bankkontorets utlåningsmarginal till *företag* respektive *hushåll* ökat, minskat eller varit oförändrad jämfört med föregående kvartal?



Bankernas lånevillkor

Utlåning till företag med färre än 250 anställda

En majoritet av bankcheferna uppger att all deras företagsutlåning går till företag med färre än 250 anställda.

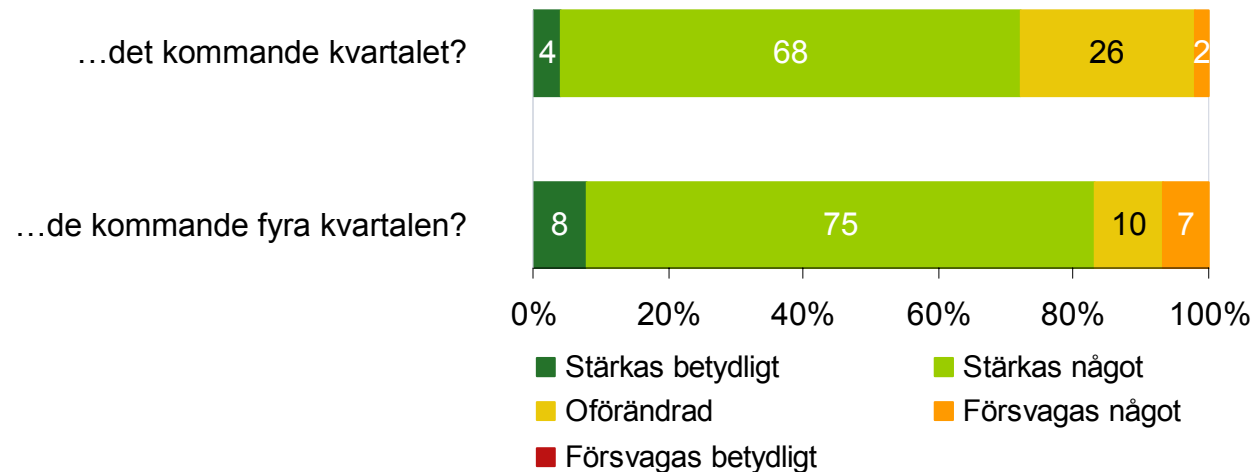
| Hur stor del av er utlåning till företag i kronor går till företag med färre än 250 anställda? | Antal | % |
|--|-------|----|
| 100 procent | 84 | 66 |
| 80-99 procent | 20 | 16 |
| 60-79 procent | 6 | 5 |
| 40-59 procent | 0 | 0 |
| 20-39 procent | 2 | 2 |
| 0-19 procent | 0 | 0 |
| Vet ej | 16 | 13 |

Konjunkturbedömning

De flesta av bankcheferna bedömer att konjunkturen kommer att stärkas något på både kort och lång sikt.

Se Bilaga 2 för redovisning av resultaten i samtliga mätningar.

Bedömer du att konjunkturen kommer att stärkas, försvagas eller vara oförändrad under ...





Bilagor

Bilaga 1: Bortfallsredovisning

Bilaga 2: Jämförelser med tidigare mätningar

Bilaga 3: Enkäten

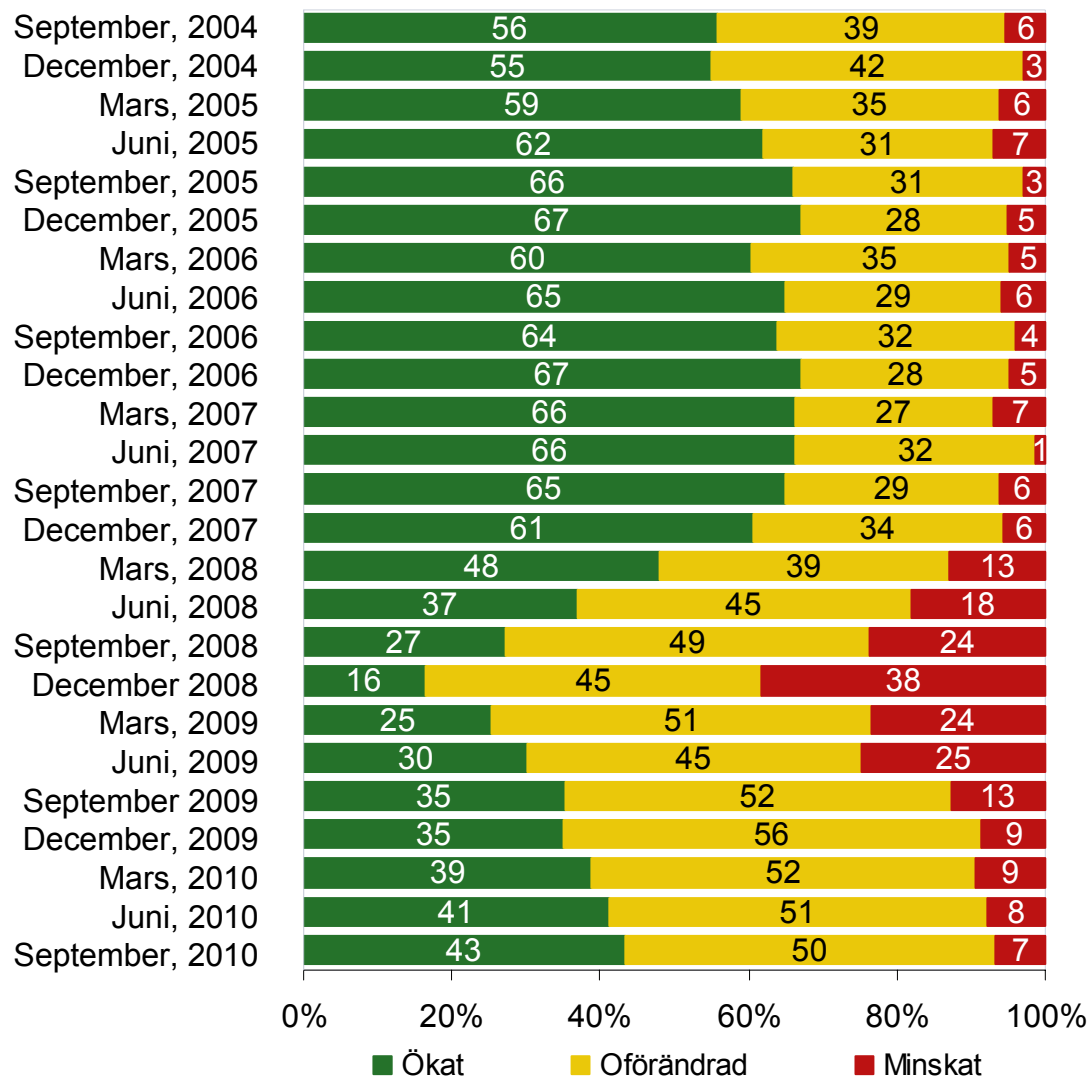
Bilaga 1: Bortfallsredovisning

| Samtalsinformation | Swed- bank | Nordea | SEB | SHB | Övriga | Totalt |
|------------------------------------|---------------|-----------|-----------|------------|-----------|------------|
| Genomförda intervjuer | 28 | 25 | 21 | 45 | 31 | 150 |
| Inget svar/telsvar/upptaget | 30 | 14 | 4 | 50 | 16 | 114 |
| Återkom | 6 | 11 | 8 | 41 | 14 | 80 |
| Vägrar/avbröt | 0 | 1 | 1 | 5 | 2 | 9 |
| Dubblett/Hänvisning till befintlig | 1 | 0 | 4 | 1 | 6 | 12 |
| Kontoret har ej utlåning | 0 | 0 | 0 | 1 | 0 | 1 |
| Spärrton | 1 | 0 | 0 | 1 | 2 | 4 |
| IP föräldraledig | 1 | 0 | 1 | 0 | 0 | 2 |
| Totalt antal | 67 | 51 | 39 | 144 | 71 | 372 |

Bilaga 2: Bankernas utlåning till företag

Jämförelse med tidigare mätningar

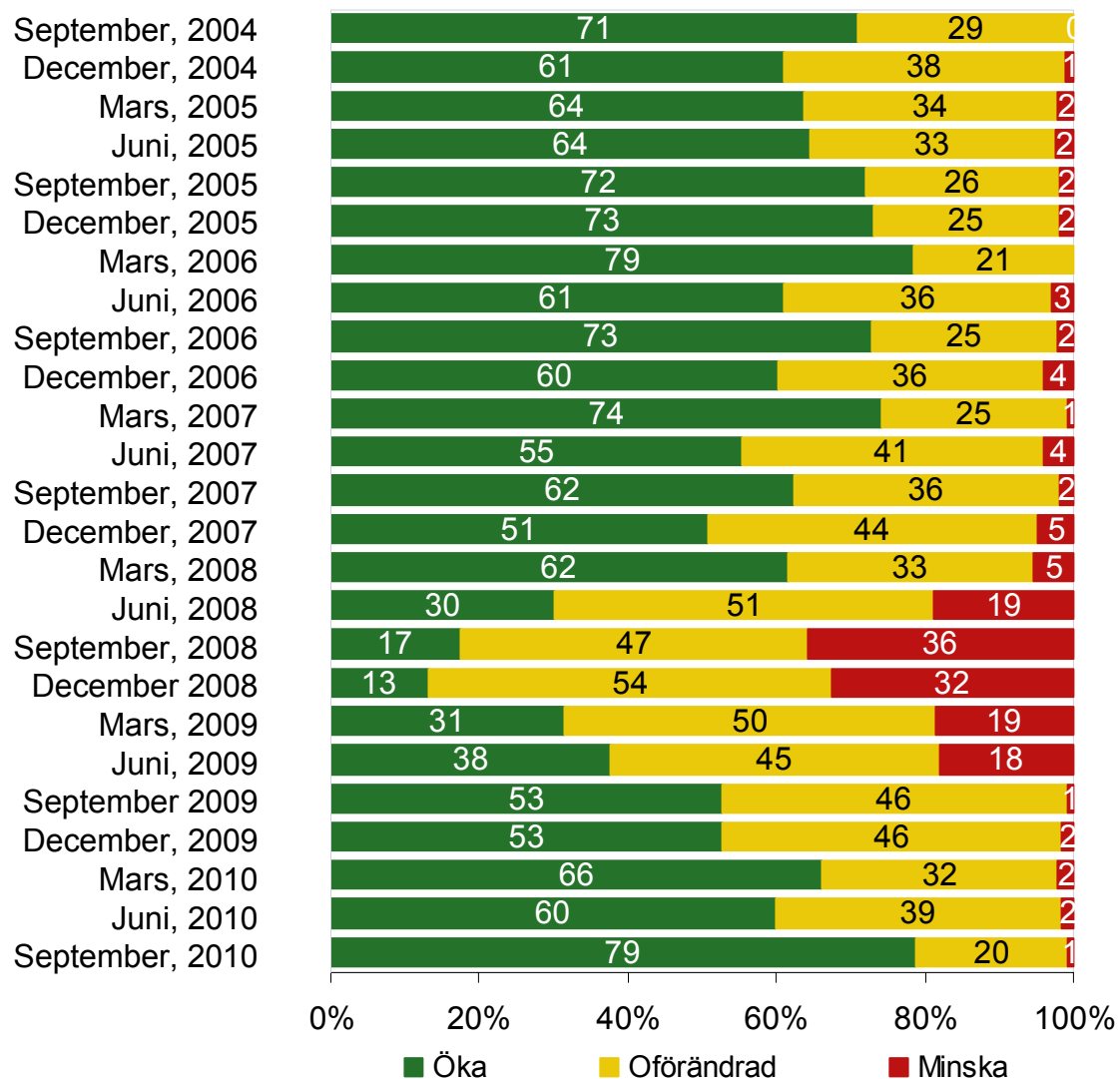
Har utlåningen till företag, ökat, minskat eller är den oförändrad under ***innevarande kvartal?*** (jämfört med föregående kvartal)



Bilaga 2: Bankernas utlåning till företag

Jämförelse med tidigare mätningar

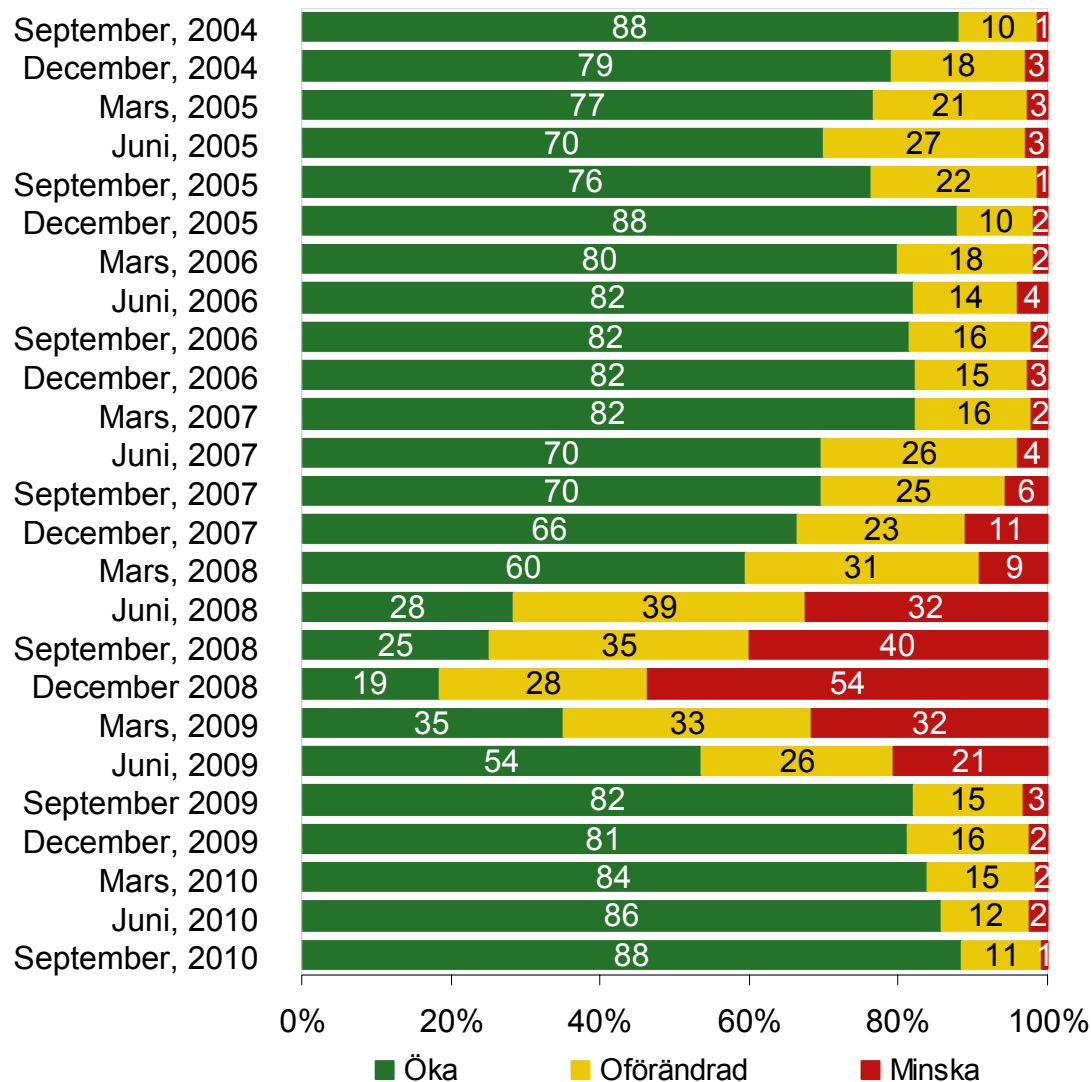
Bedömer du att utlåningen till företag kommer att öka, minska eller vara oförändrad under **nästkommande kvartal**? (jämfört med nuvarande kvartal)



Bilaga 2: Bankernas utlåning till företag

Jämförelse med tidigare mätningar

Bedömer du att utlåningen till företag kommer att öka, minska eller vara oförändrad under **de kommande fyra kvartalen?** (jämfört med föregående fyra kvartal)

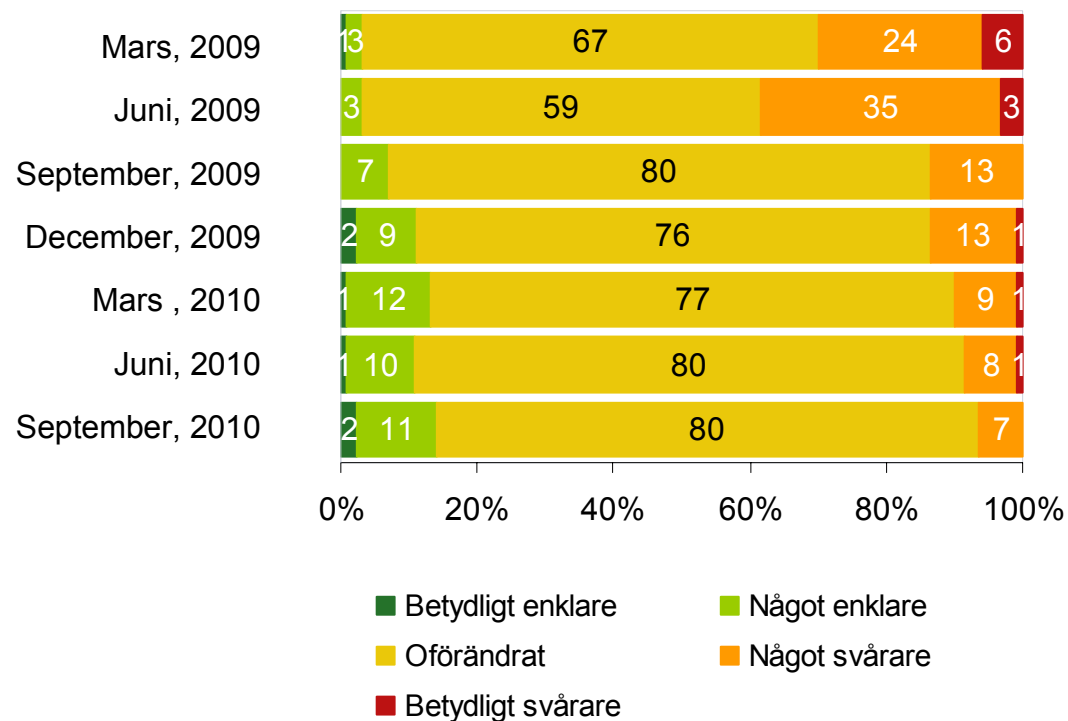


Bilaga 2: Bankernas utlåning till företag

Jämförelse med tidigare mätningar

Utlåning till bankens befintliga företagskunder

Bedömer du att det för bankens *befintliga* företagskunder är enklare, svårare eller ingen skillnad att få lån jämfört med tidigare kvartal?

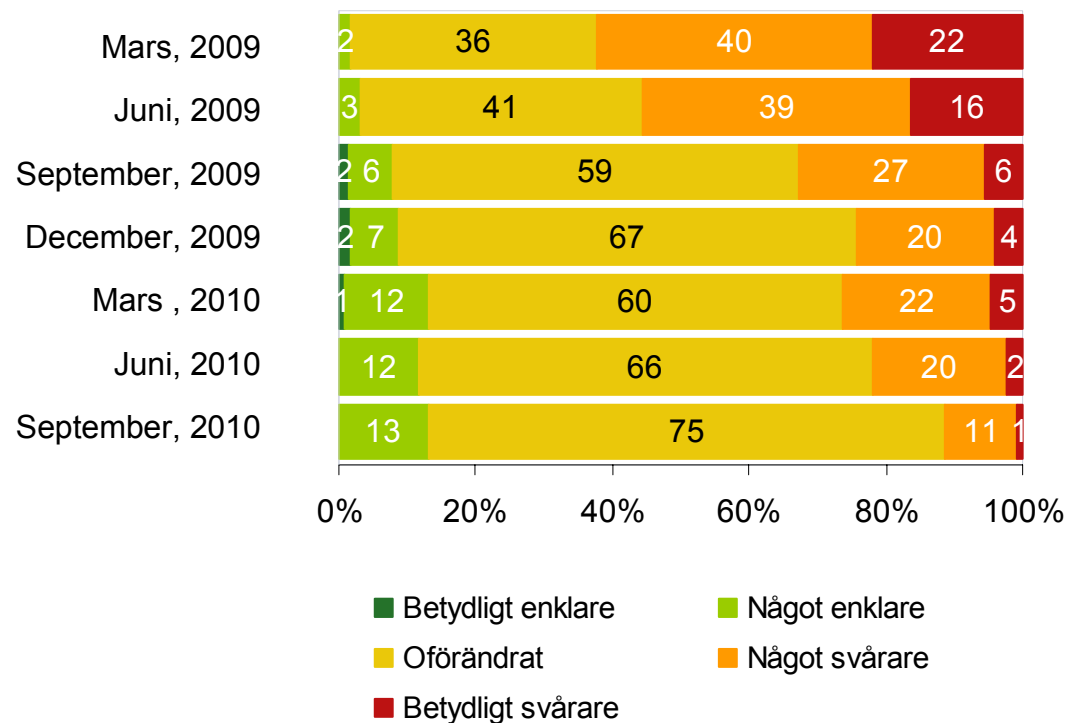


Bilaga 2: Bankernas utlåning till företag

Jämförelse med tidigare mätningar

Utlåning till bankens nya företagskunder

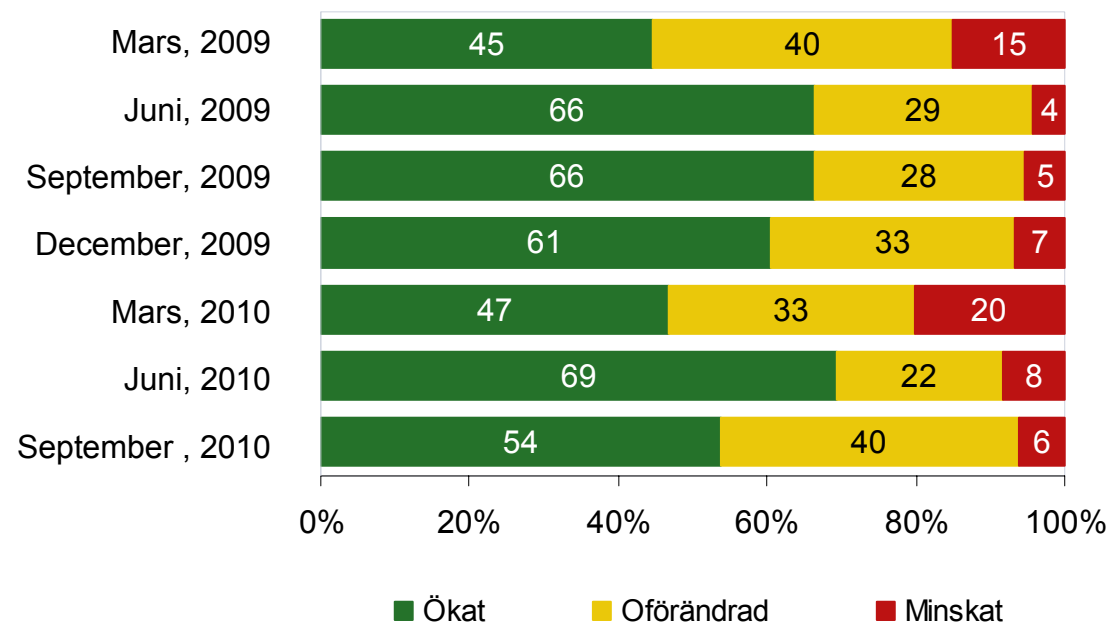
Bedömer du att det för bankens *nya* företagskunder är enklare, svårare eller ingen skillnad att få lån jämfört med tidigare kvartal?



Bilaga 2: Bankernas utlåning till hushåll

Jämförelse med tidigare mätningar

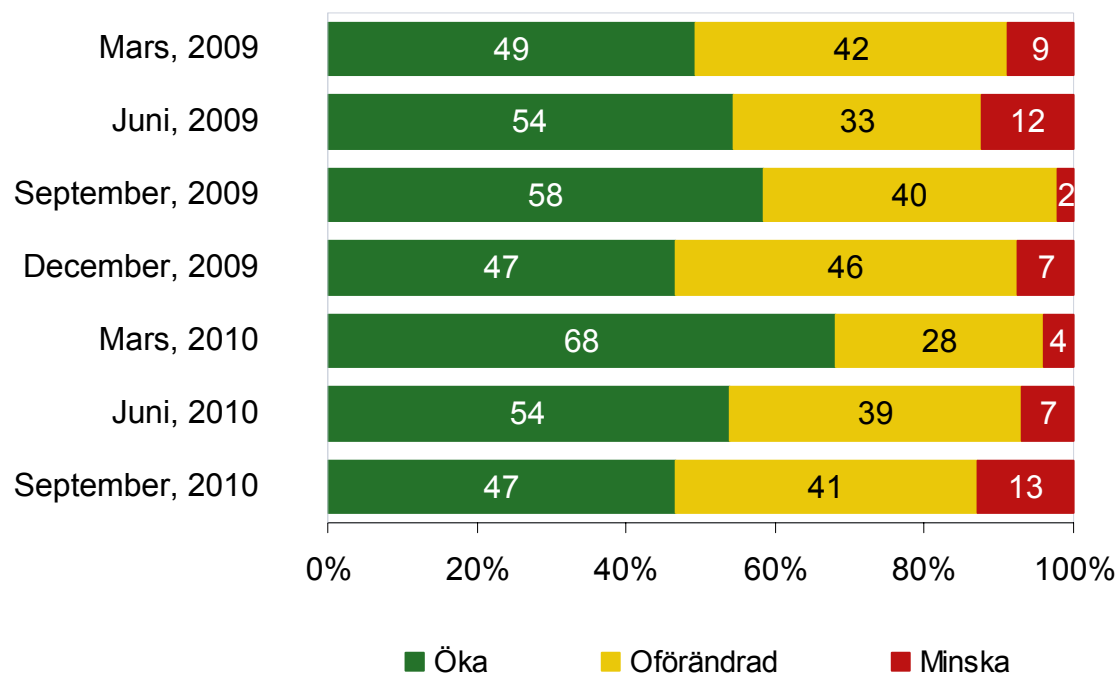
Har utlåningen till privatpersoner ökat, minskat eller är den oförändrad under **innevarande kvartal**? (jämfört med föregående kvartal)



Bilaga 2: Bankernas utlåning till hushåll

Jämförelse med tidigare mätningar

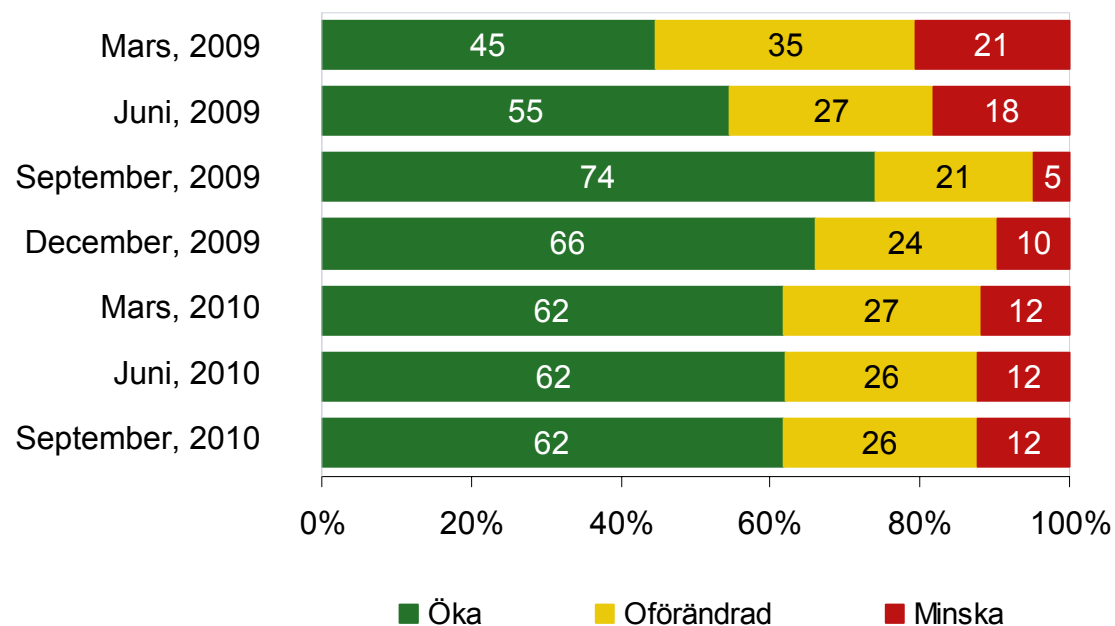
Bedömer du att utlåningen till privatpersoner kommer att öka, minska eller vara oförändrad under **nästkommande kvartal**? (jämfört med nuvarande kvartal)



Bilaga 2: Bankernas utlåning till hushåll

Jämförelse med tidigare mätningar

Bedömer du att utlåningen till privatpersoner kommer att öka, minska eller vara oförändrad under **de kommande fyra kvartalen**? (jämfört med föregående fyra kvartal)

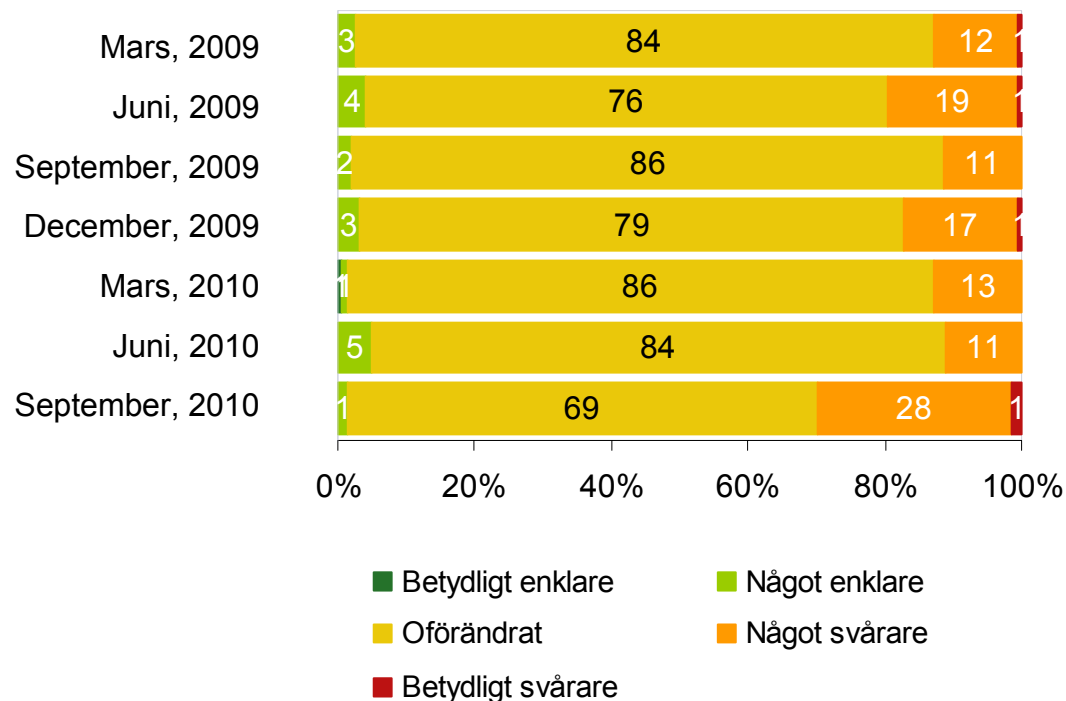


Bilaga 2: Bankernas utlåning till hushåll

Jämförelse med tidigare mätningar

Utlåning till bankens befintliga privatkunder

Bedömer du att det för bankens *befintliga* privatkunder är enklare, svårare eller är det ingen skillnad att få lån nu jämfört med tidigare kvartal?

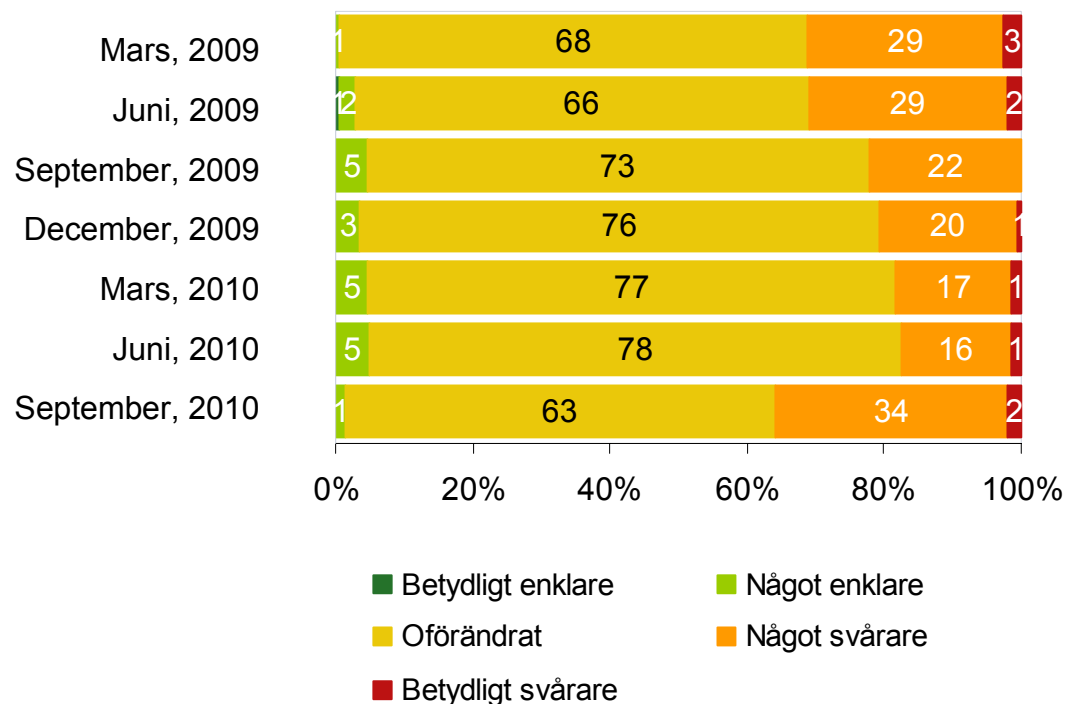


Bilaga 2: Bankernas utlåning till hushåll

Jämförelse med tidigare mätningar

Utlåning till bankens nya privatkunder

Bedömer du att det för bankens *nya* privatkunder är enklare, svårare eller är det ingen skillnad att få lån nu jämfört med tidigare kvartal?

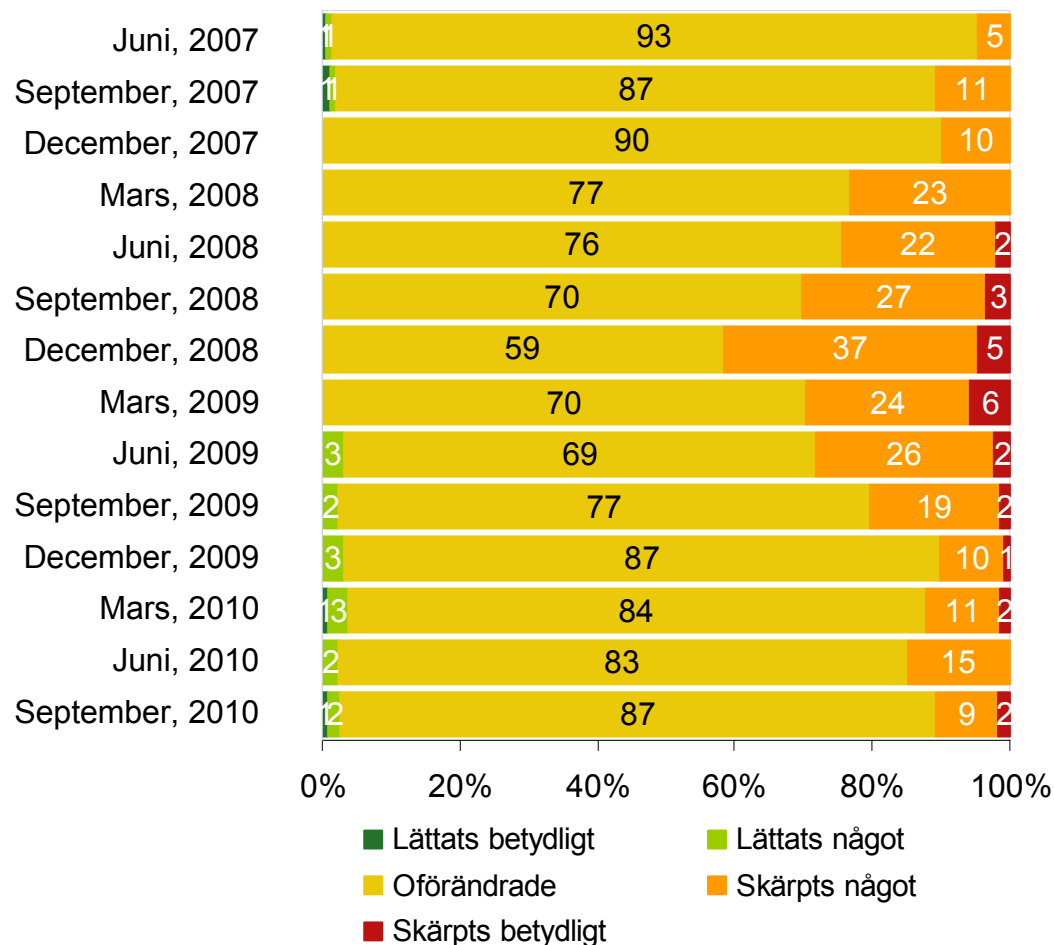


Bilaga 2: Bankernas lånevillkor till företag

Jämförelse med tidigare mätningar

Lånevillkor till företag

Har bankkontorets lånevillkor till *företag* skärpts, lättats eller är de oförändrade jämfört med föregående kvartal? *



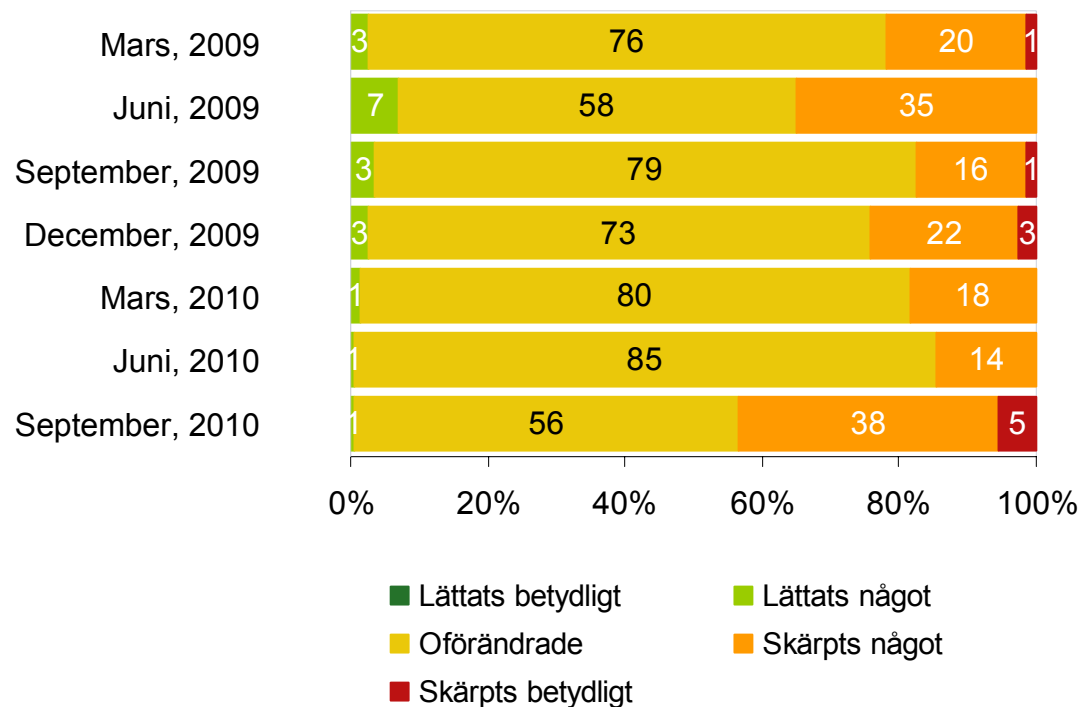
*) Till och med mätningen i december 2008 användes begreppet "kreditvillkor" i frågeställningen istället för lånevillkor.

Bilaga 2: Bankernas lånevillkor till hushåll

Jämförelse med tidigare mätningar

Lånevillkor till hushåll

Har bankkontorets lånevillkor till *hushåll* skärpts, lättats eller är de oförändrade jämfört med föregående kvartal?

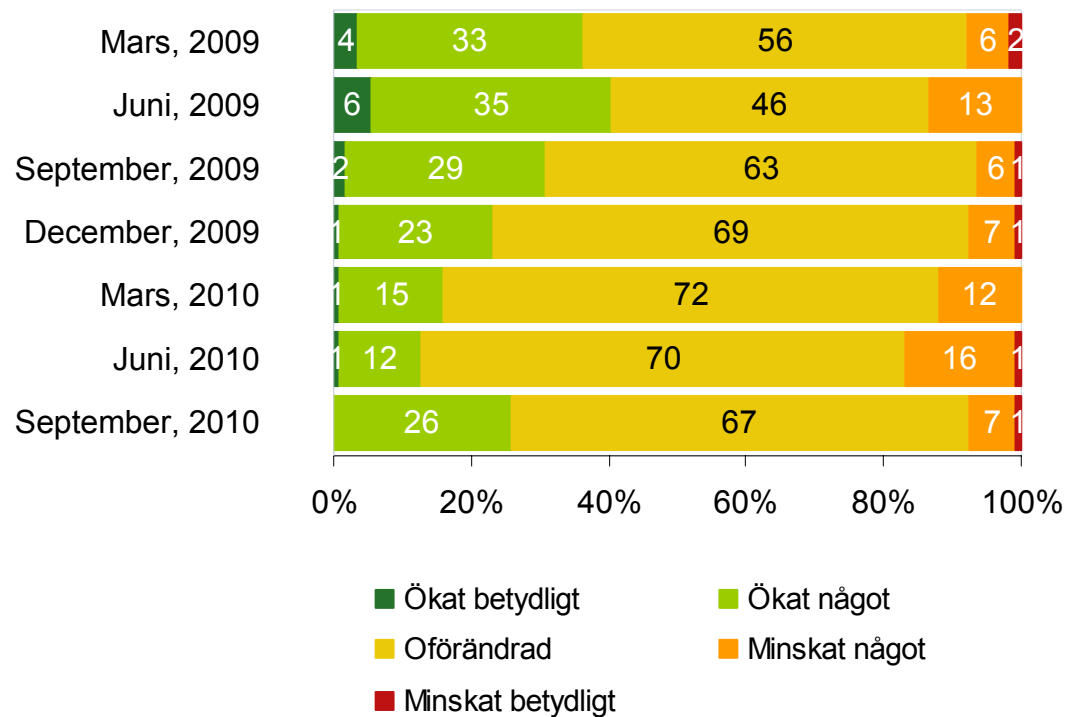


Bilaga 2: Bankernas utlåningsmarginal

Jämförelse med tidigare mätningar

Utlåningsmarginal till företag

Har bankkontorets utlåningsmarginal till *företag* ökat, minskat eller varit oförändrad jämfört med föregående kvartal?

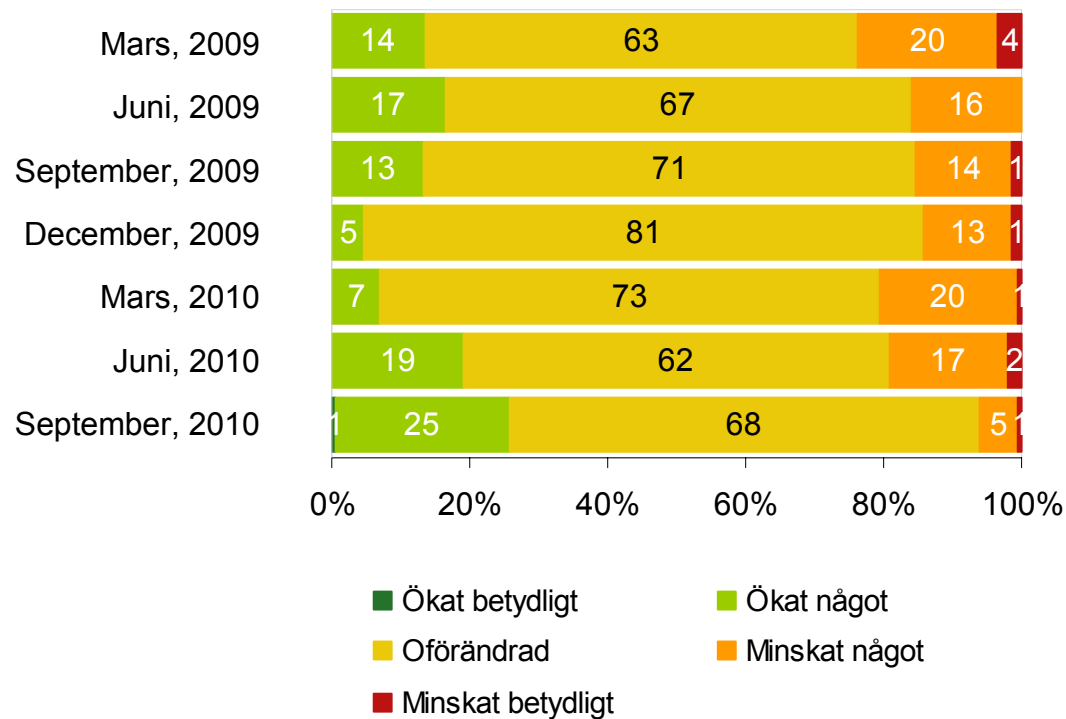


Bilaga 2: Bankernas utlåningsmarginal

Jämförelse med tidigare mätningar

Utlåningsmarginal till hushåll

Har bankkontorets utlåningsmarginal till *hushåll* ökat, minskat eller varit oförändrad jämfört med föregående kvartal?

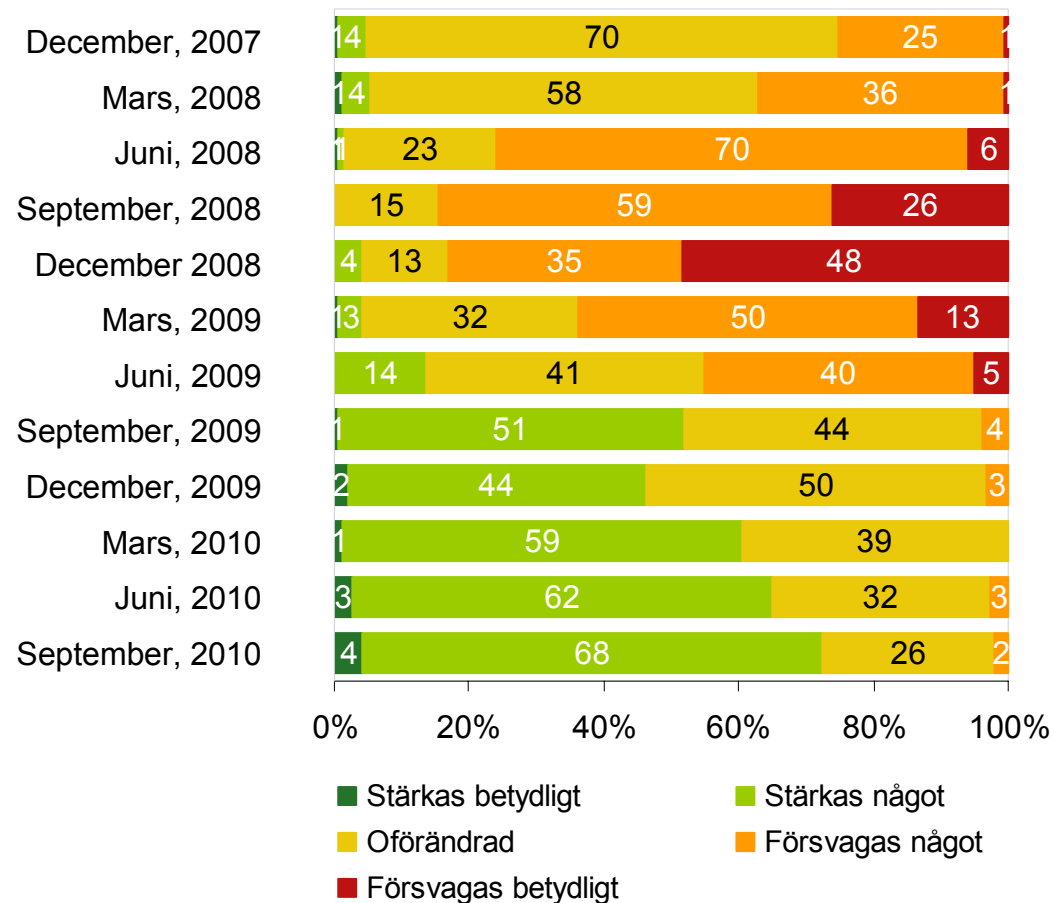


Bilaga 2: Konjunkturbedömning

Jämförelse med tidigare mätningar

Kortsiktig konjunkturbedömning

Kommer konjunkturen att stärkas/försvagas under det kommande kvartalet?



Bilaga 2: Konjunkturbedömning

Jämförelse med tidigare mätningar

Långsiktig konjunkturbedömning

