

# Låneindikatorn

Genomförd av CMA Research AB

December 2011



# Disposition

Sammanfattning	sid. 2
Fakta om undersökningen	sid. 3
Fakta om respondenterna	sid. 4
Bankernas utlåning till företag	sid. 5
Nuvarande utlåning	sid. 5
Framtida utlåning	sid. 6
Befintliga och nya företagskunder	sid. 8
Bankernas utlåning till hushåll	sid. 13
Nuvarande utlåning	sid. 13
Framtida utlåning	sid. 14
Befintliga och nya privatkunder	sid. 16
Bankernas kreditvillkor	sid. 19
Befintliga och nya företagskunder	sid. 19
Befintliga och nya privatkunder	sid. 20
Bankernas utlåningsmarginal	sid. 21
Företagskunder	sid. 21
Privatkunder	sid. 22
Konjunkturbedömning	sid. 23
Kortsiktig	sid. 23
Långsiktig	sid. 24
Bilagor	
Bortfallsredovisning	
Enkät	

# Sammanfattning

## Oförändrad utlåning till företag

Majoriteten (56 procent) av bankcheferna uppger att utlåningen till företag är oförändrad jämfört med tredje kvartalet. En lika stor andel bedömer att utlåningen till företag kommer att vara oförändrad nästkommande kvartal, medan 46 procent bedömer att den kommer att minska något under de kommande *fyra* kvartalen. Andelen som bedömer att utlåningen kommer att minska på lång sikt har nästan dubblerats sedan föregående mätning och ligger på samma nivå som i december 2008.

## Olika utveckling gällande utlåning till hushåll

38 procent av bankcheferna uppger att utlåningen till privatpersoner är oförändrad jämfört med tredje kvartalet, medan 29 och 26 procent svarar den har minskat respektive ökat. Nära hälften (48 procent) bedömer att utlåningen kommer att vara oförändrad under nästkommande kvartal medan bankcheferna är jämnt fördelade mellan alternativen ökat, oförändrat och minskat när det gäller utvecklingen de *fyra* kommande kvartalen.

## Oförändrade lånevillkor

En klar majoritet av bankcheferna anser att det inte är någon skillnad för varken företags- eller privatkunder att få lån jämfört med tidigare kvartal. Dock är det nästintill ingen som anser att det blivit lättare att få lån. Trenden är också tydlig att det blivit något svårare för företagskunder att få lån sett till de senaste åren medan det för privatkunderna råder ett motsatt förhållande.

## Ökad utlåningsmarginal

Över hälften av bankcheferna uppger att utlåningsmarginalen ökat sedan i september, både avseende företags- och privatkunder. Bankernas utlåningsmarginal har stadigt ökat under mätningarna de senaste två åren.

## Dyster konjunkturbedömning

En majoritet, 57 procent, av bankcheferna bedömer att konjunkturen kommer att försvagas något under första kvartalet 2012, medan andelen stiger till 62 procent vid en mer långsiktig bedömning. Andelen som tror på en kortsiktig försämring är avsevärt större jämfört med första och andra kvartalet 2011. Den långsiktiga bedömningen ligger i nivå med föregående mätning men är avsevärt mer negativ jämfört med för ett år sedan.

# Fakta om undersökningen

## Bakgrund och syfte

Syftet med ALMI Företagspartners Låneindikator är att skapa ett unikt mått som i ett tidigt skede ska förutsäga vart den svenska konjunkturen är på väg. Förutsättningar för detta skapas med en gediget genomförd undersökning med god statistisk tillförlitlighet.

## Genomförande

Undersökningen genomförs kvartalsvis av CMA Research AB, se [www.cmaresearch.se](http://www.cmaresearch.se) för mer information. Denna mätning är den trettionde i ordningen sedan starten i september 2004.

Projektledare på CMA: Fredrik Wennström.  
Analys och rapportering har genomförts av Theres Sjölin.

Kontaktperson hos ALMI: Lars Mårdbrant.

77 procent av bankcheferna vill ta del av undersökningens resultat.

## Metod

Undersökningens målgrupp är bankkontorschefer från samtliga bankkontor i Sverige (totalt finns ca 1 100 bankkontor). Telefonintervjuer har genomförts med 150 bankkontorschefer under perioden 6-20 december 2011.

Urvalsmetoden är ett så kallat OSU (obundet slumpmässigt urval) som beställts från PAR ([www.par.se](http://www.par.se)).

Felmarginalen i studien på totalnivå är ca  $\pm$  8-9 procent.

Andel respondenter utan åsikt i en fråga redovisas endast om den överstiger 15 procent.

## Enkät

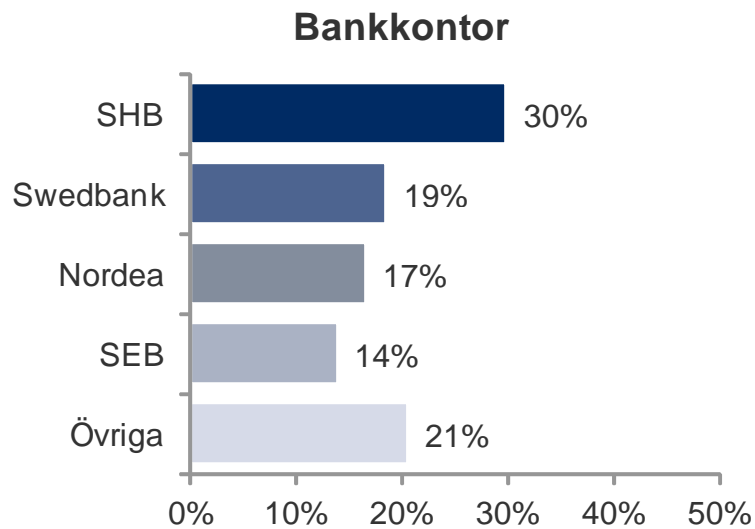
Enkäten består av fem frågeområden: utlåning till företag, bankkontorets lånevillkor för företag, utlåning till hushåll, bankkontorens lånevillkor samt konjunkturutveckling.

Frågorna har utarbetats i samarbete mellan ALMI Företagspartner, CMA Research AB och Riksbanken.

# Fakta om repondenterna

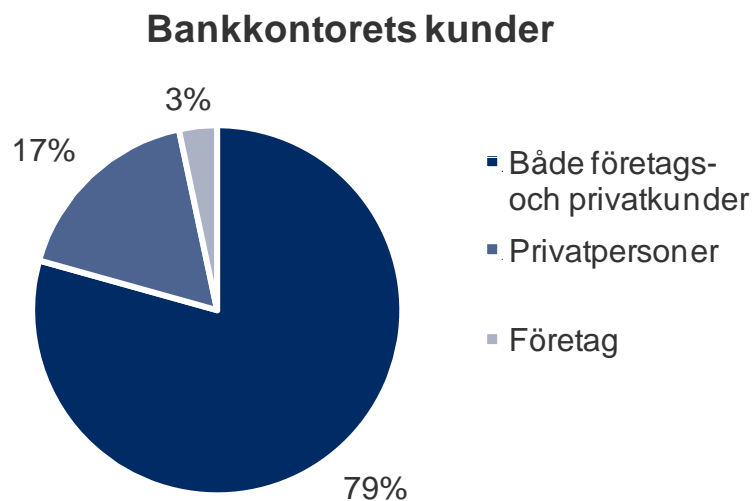
## Bank

Respondenterna arbetar främst på Svenska Handelsbanken. I kategorin Övriga ingår i huvudsak bankchefer på lokala Sparbanker.



## Kunder

Majoriteten, 79 procent, av bankerna har utlåning till både företags- och privatkunder.



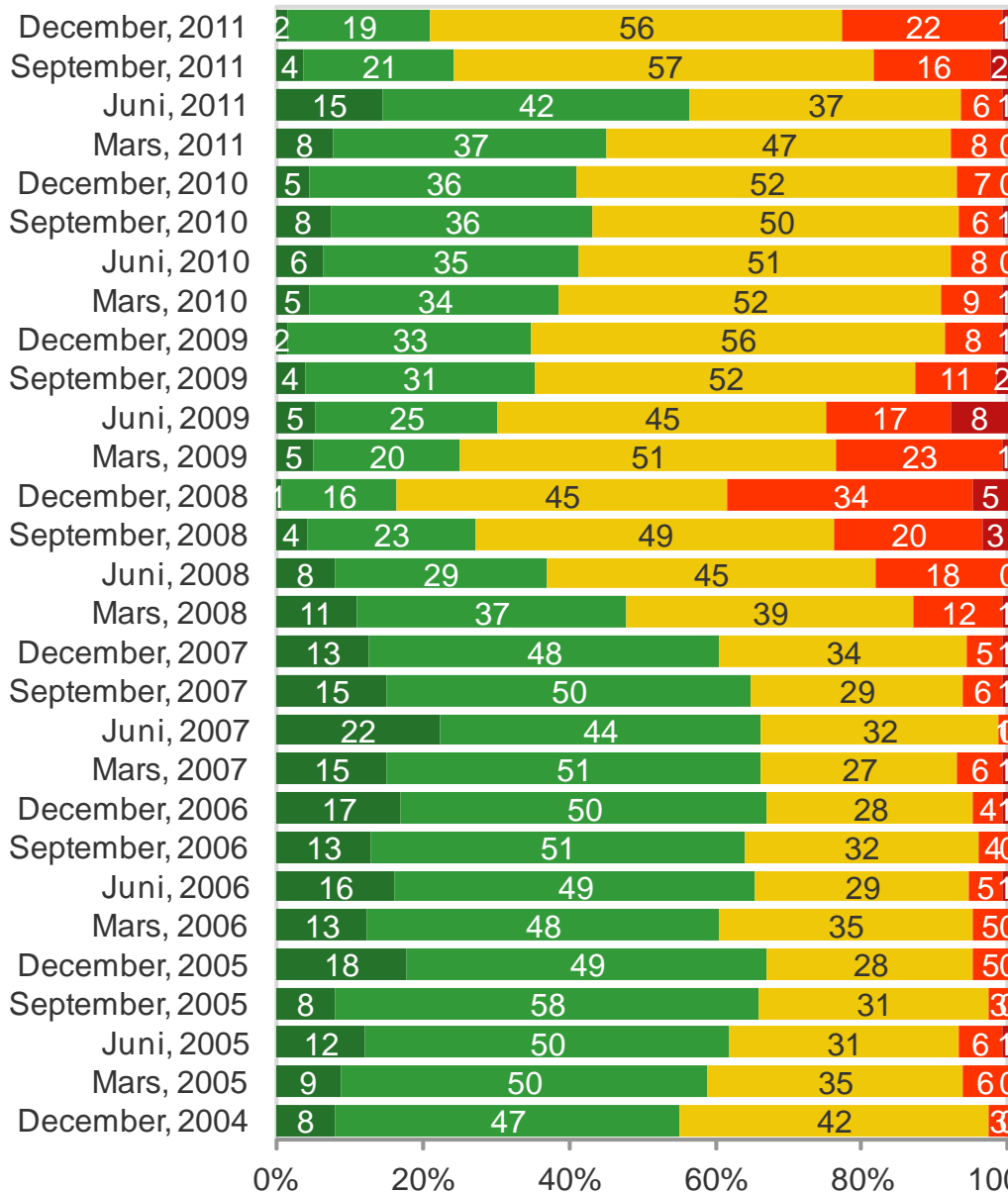
# Bankernas utlåning till företag

## Nuvarande utlåning

Över hälften, 56 procent, av bankcheferna bedömer att utlåningen till företag är oförändrad jämfört med tredje kvartalet i år.

Resultaten ligger i nivå med föregående mätning dock kan man fortfarande skönja en negativ trend vad gäller utlåningen.

**Har bankens utlåning till företag ökat, minskat eller är den oförändrad under fjärde kvartalet i år (jämfört med tredje kvartalet i år)?**



■ Ökat betydligt ■ Ökat något ■ Oförändrad ■ Minskat något ■ Minskat betydligt

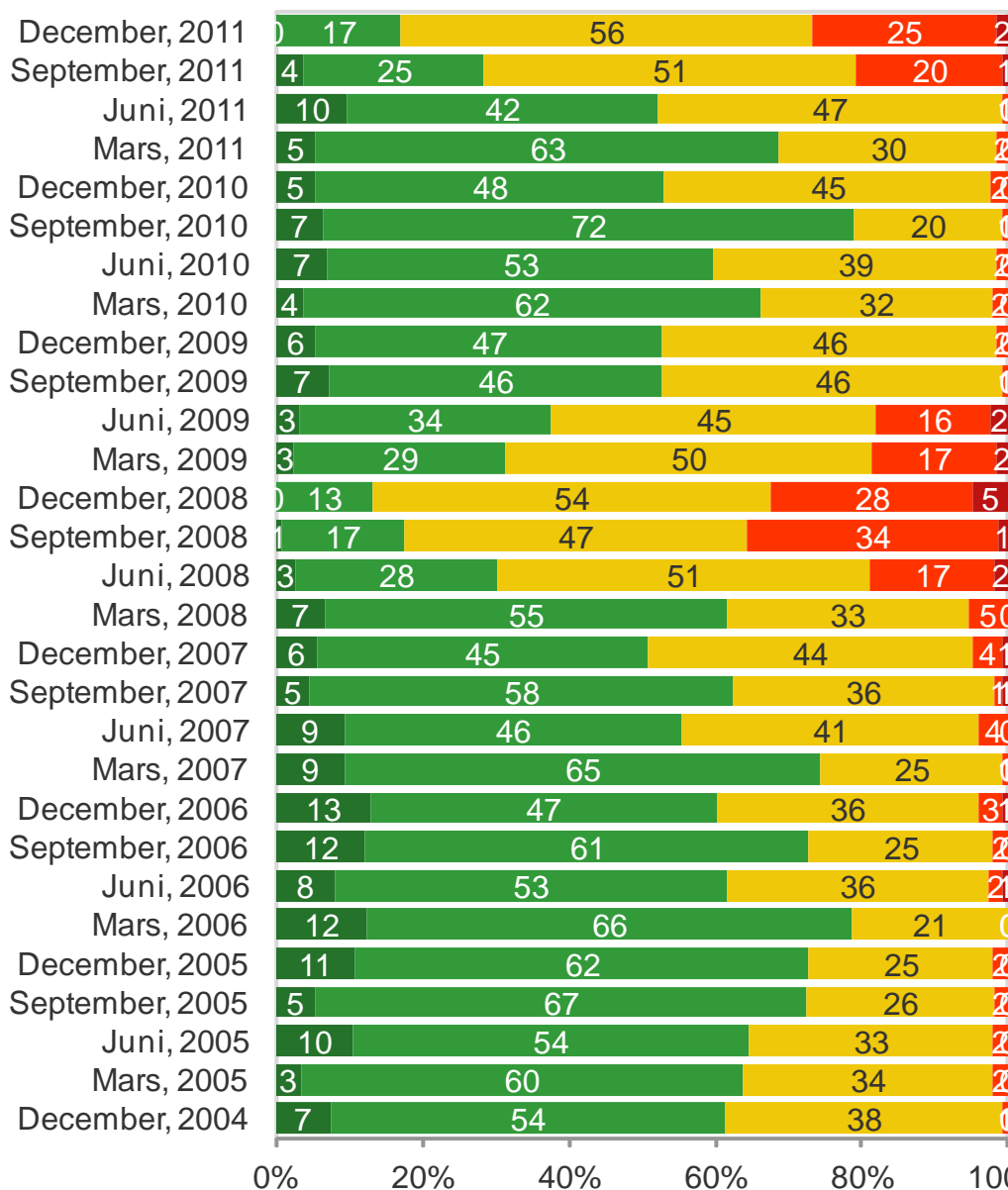
# Bankernas utlåning till företag

## Framtida utlåning, kortsiktig

Över hälften, 56 procent, av bankcheferna bedömer att utlåningen till företag kommer att vara oförändrad under första kvartalet 2012 jämfört med innevarande kvartal.

Vad gäller bankchefernas kortsiktiga bedömning av framtida utlåning är trenden fortfarande att utlåningen kommer att minska.

**Bedömer du att bankens utlåning till företag kommer att öka, minska eller vara oförändrad under första kvartalet 2012 (jämfört med fjärde kvartalet 2011) ?**



■ Öka betydligt ■ Öka något ■ Oförändrad ■ Minska något ■ Minska betydligt

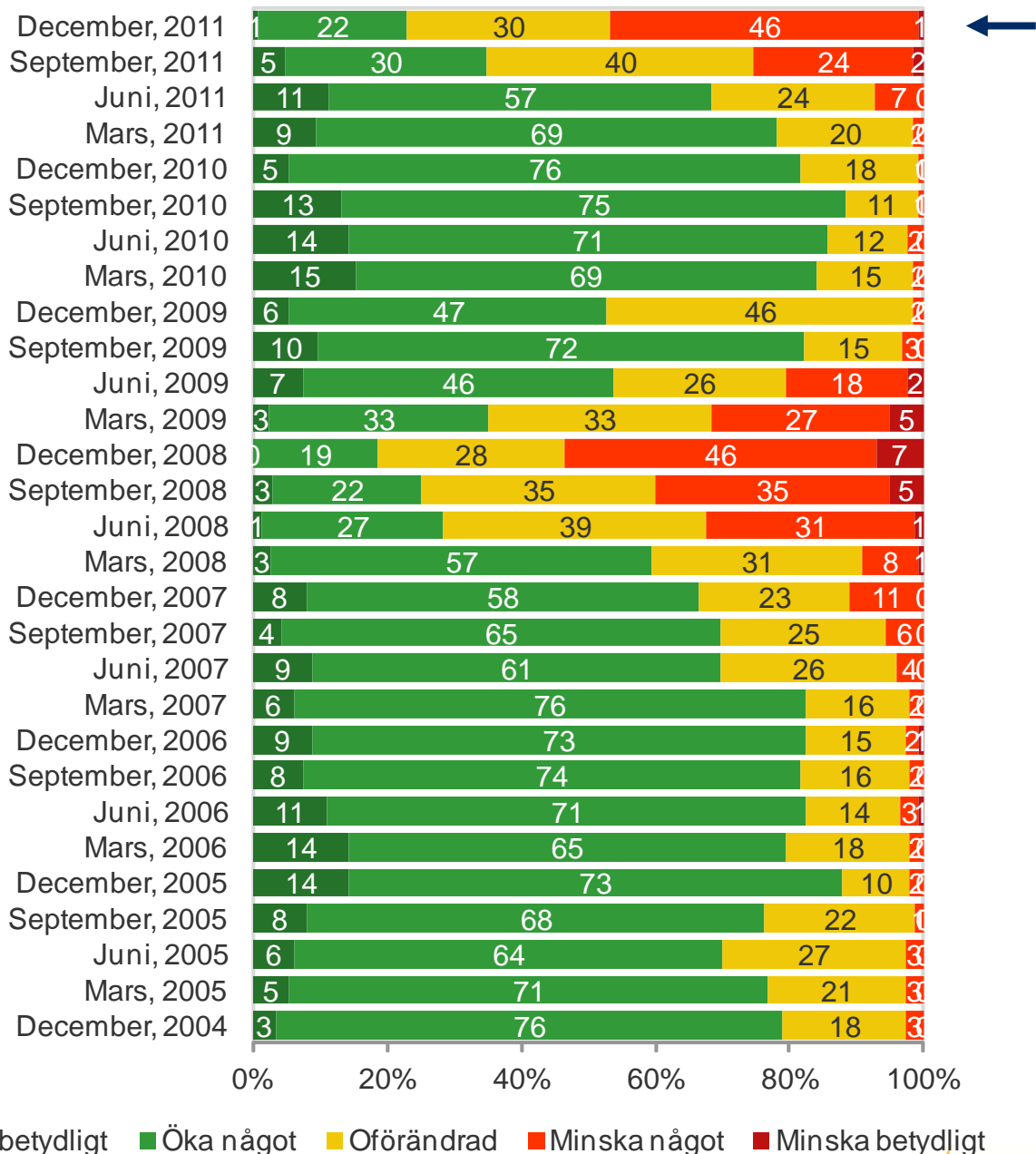
Bas: Banker som har utlåning till företag, 124 st.

# Bankernas utlåning till företag

## Framtida utlåning, långsiktig

Nära hälften, 46 procent, av bankcheferna bedömer att utlåningen till företag kommer att minska något under de kommande *fyra* kvartalen, vilket är en större andel jämfört med föregående mätning. Andelen är även större jämfört med för ett år sedan och ligger på samma nivå som december 2008.

Bedömer du att bankens utlåning till företag kommer att öka, minska eller vara oförändrad under de kommande fyra kvartalen (jämfört föregående fyra kvartal) ?

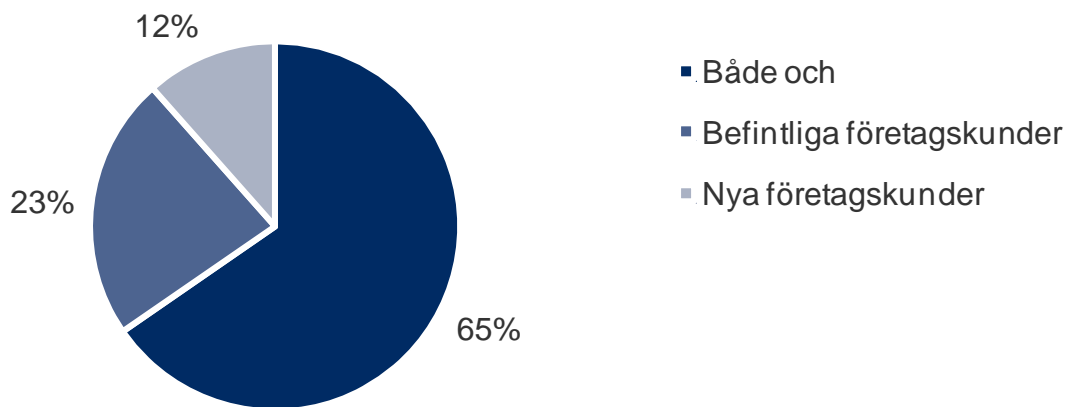


# Bankernas utlåning till företag

## Befintliga och nya företagskunder

Majoriteten, 65 procent, uppger att den *ökade* utlåningen till företag avser både nya och befintliga kunder. Resultaten ligger i nivå med föregående mätning.

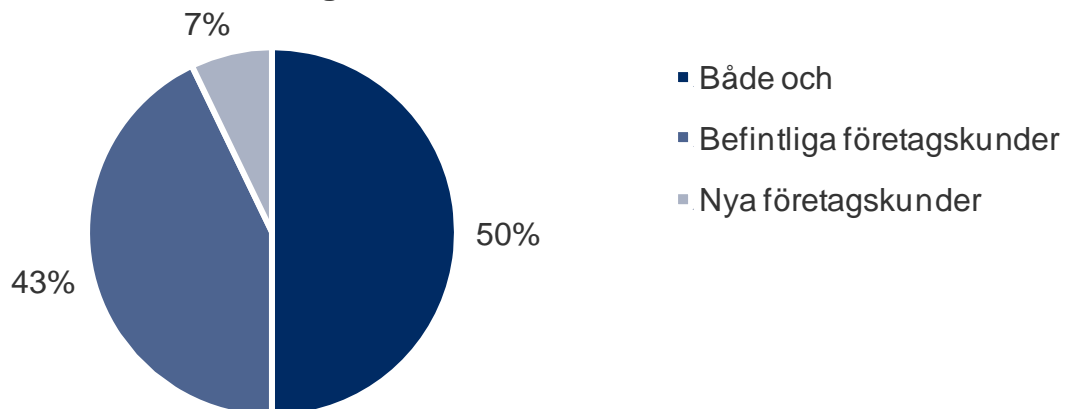
Avser den ökade utlåningen nya företagskunder, befintliga företagskunder eller både och?



Bas: Banker som har ökat utlåningen till företag, 26 st.

Hälften av bankcheferna uppger att den *minskade* utlåningen till företag avser både nya och befintliga kunder, vilket är en mindre andel jämfört med föregående mätning (79 procent). En nästan lika stor andel, 43 procent, uppger det avser befintliga kunder.

Avser den minskade utlåningen nya företagskunder, befintliga företagskunder eller både och?



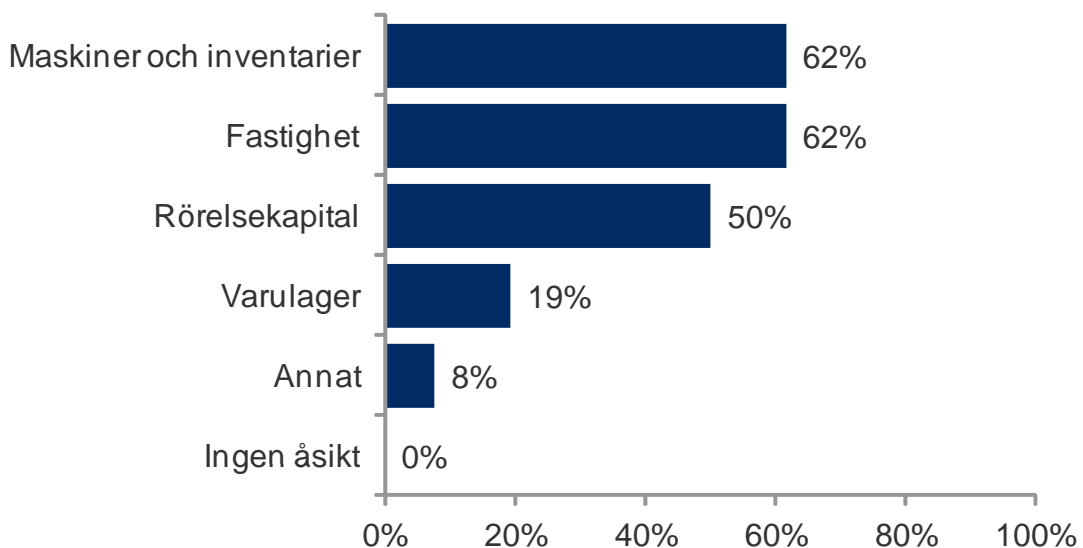
Bas: Banker som har ökat utlåningen till hushåll, 40 st.

# Bankernas utlåning till företag

## Befintliga och nya företagskunder

Den *ökade* utlåningen till företag avser främst maskiner och inventarier samt fastigheter. Det har inte skett några statistiskt signifikanta förändringar jämfört med föregående mätning.

### Vilket eller vilka av följande användningsområden avser företagens ökade lånebehov?



Bas: Banker som har ökat utlåningen till företag, 26 st.

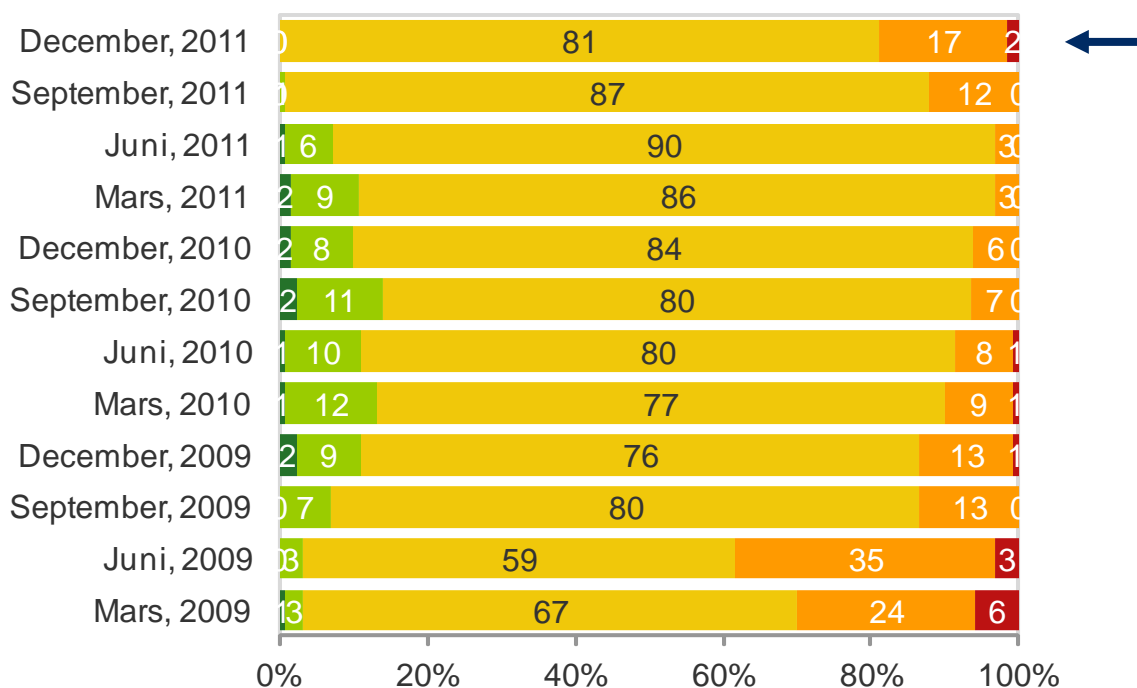
# Bankernas utlåning till företag

## Befintliga företagskunder

En klar majoritet, 81 procent, anser inte att det är någon skillnad för befintliga företagskunder att få lån jämfört med föregående kvartal och ingen av bankcheferna upplever att det blivit enklare.

Resultaten ligger i nivå med föregående mätning.

**Bedömer du att det för bankens befintliga företagskunder är enklare, svårare eller ingen skillnad att få lån jämfört med tidigare kvartal?**



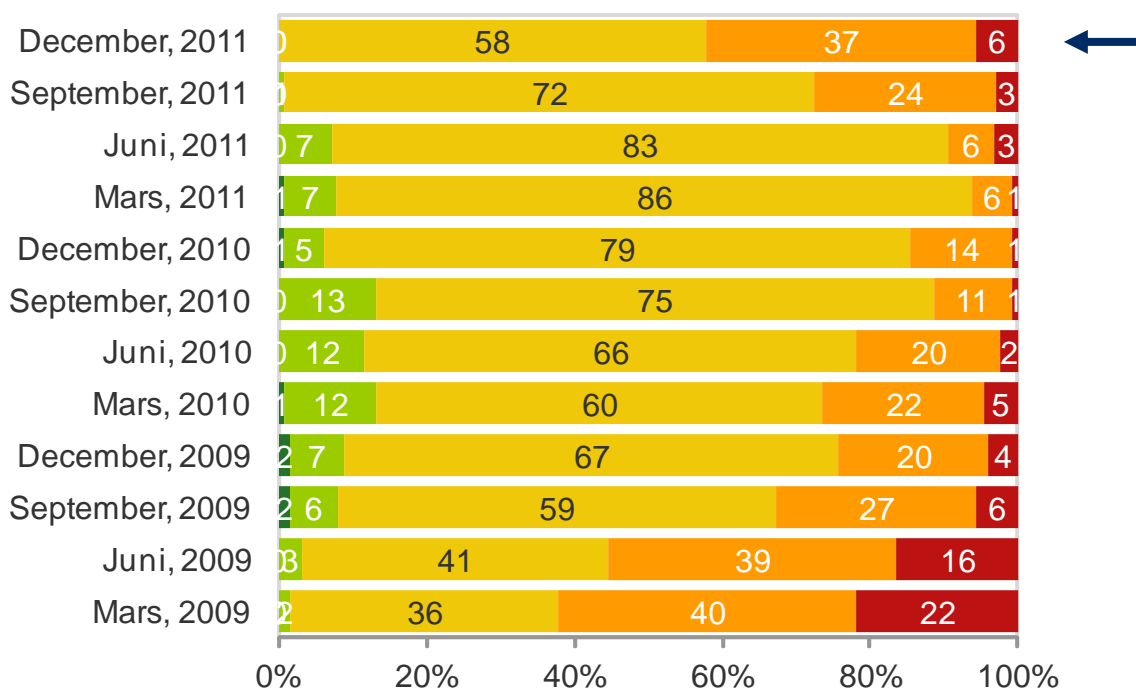
■ Betydligt enklare ■ Något enklare ■ Oförändrad ■ Något svårare ■ Betydligt svårare

# Bankernas utlåning till företag

## Nya företagskunder

Drygt hälften, 58 procent, av bankcheferna anser inte att det är någon skillnad för nya företagskunder att få lån jämfört med föregående kvartal. 37 procent upplever att det har blivit något svårare, vilket är en större andel jämfört med föregående mätning.

Bedömer du att det för bankens nya företagskunder är enklare, svårare eller ingen skillnad att få lån jämfört med tidigare kvartal?



■ Betydligt enklare ■ Något enklare ■ Oförändrad ■ Något svårare ■ Betydligt svårare

# Bankernas utlåning till företag

## Befintliga och nya företagskunder

Majoriteten, 73 procent, av bankcheferna (på banker som har utlåning till företag) uppger att all utlåning till företag går till företag med färre än 250 anställda. En av fem uppger att mellan 80-99 procent går till företag med färre än 250 anställda.

Hur stor del av er utlåning till företag i kr går till företag med färre än 250 anställda?	Antal	Andel
100 procent	91	73%
80-99 procent	24	19%
60-79 procent	2	2%
40-59 procent	2	2%
20-39 procent	2	2%
0-19 procent	0	0%
Vet ej	3	2%

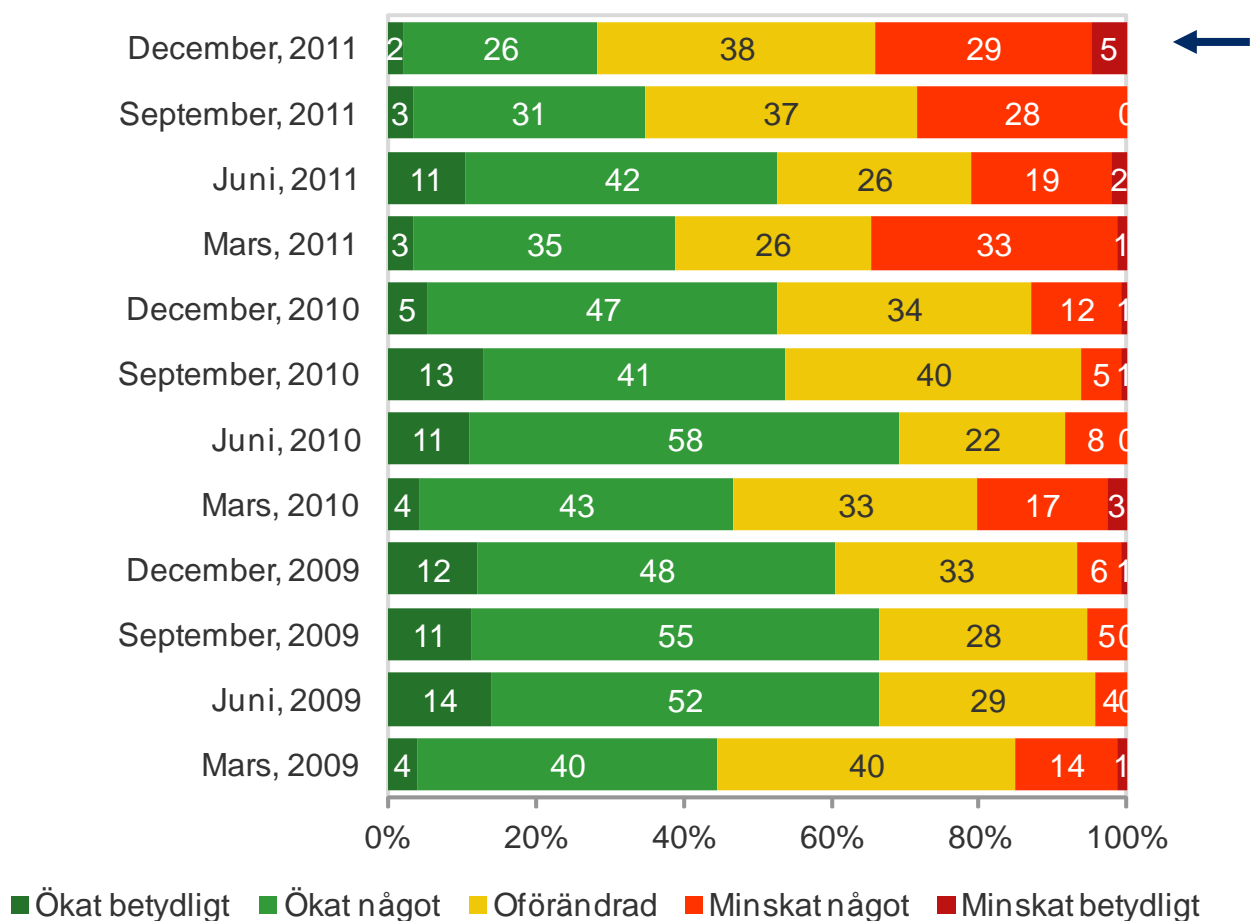
# Bankernas utlåning till hushåll

## Nuvarande utlåning

38 procent av bankcheferna bedömer att utlåningen till privatpersoner är oförändrad jämfört med tredje kvartalet i år.

Resultaten ligger i nivå med föregående mätning.

Har bankens utlåning till privatpersoner ökat, minskat eller är den oförändrad under fjärde kvartalet i år (jämfört med tredje kvartalet i år)?



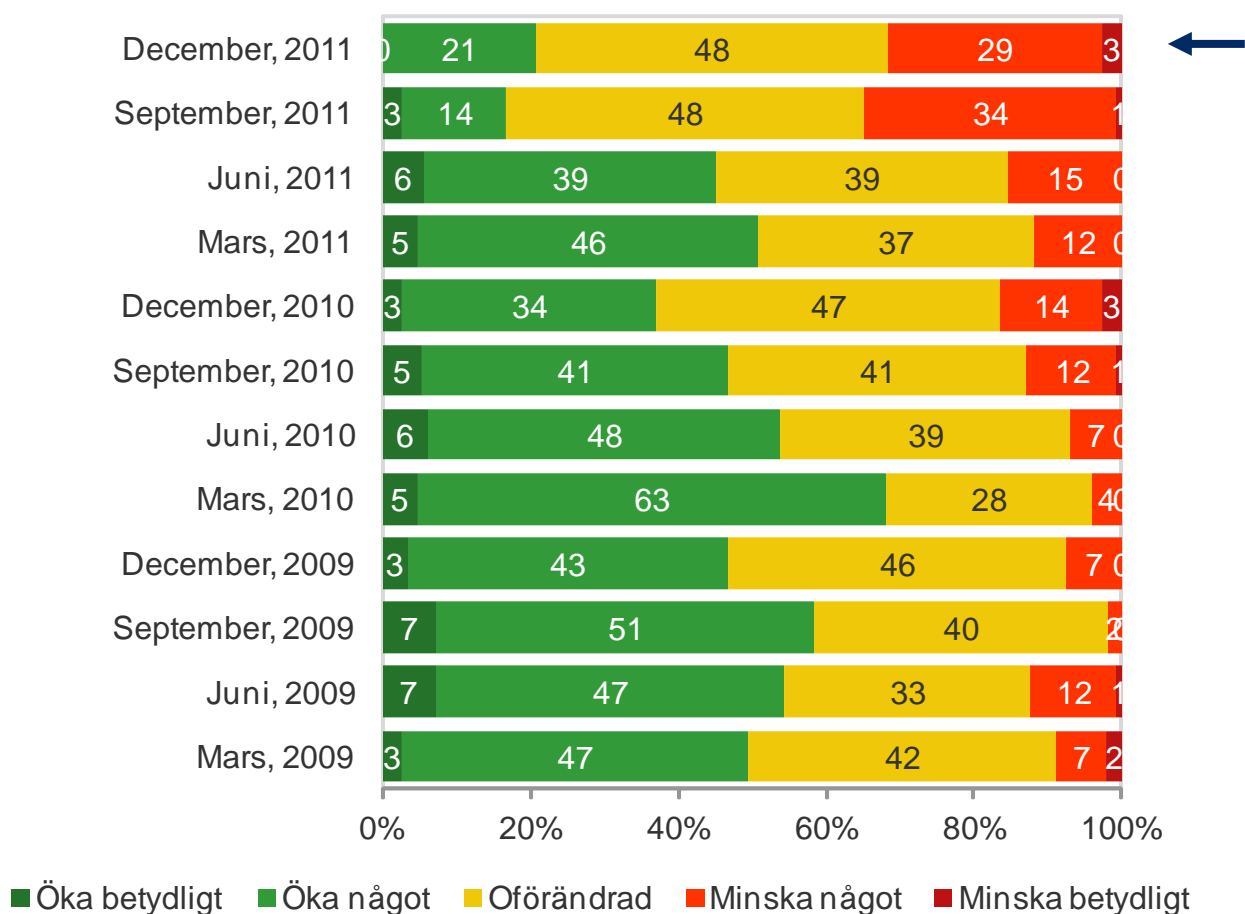
# Bankernas utlåning till hushåll

## Framtida utlåning, kortsiktig

Nära hälften, 48 procent, av bankcheferna bedömer att utlåningen till privatpersoner kommer att vara oförändrad under första kvartalet 2012 jämfört med innevarande kvartal.

Resultaten ligger i nivå med föregående mätning.

**Bedömer du att bankens utlåning till privatkunder kommer att öka, minska eller vara oförändrad under första kvartalet 2012 (jämfört med fjärde kvartalet 2011)?**



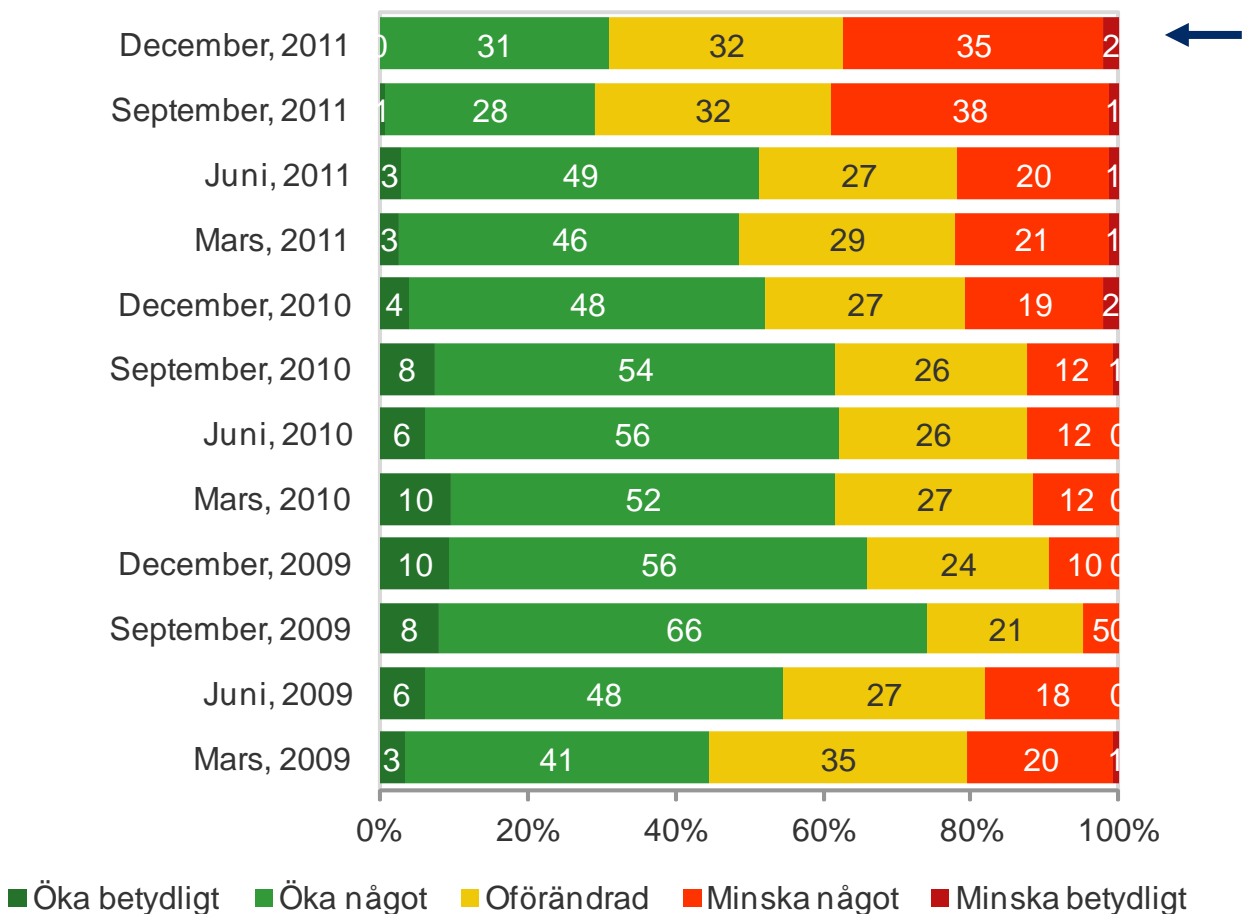
# Bankernas utlåning till hushåll

## Framtida utlåning, långsiktig

35 procent av bankcheferna bedömer att utlåningen till privatpersoner kommer att minska något under de kommande *fyra* kvartalen, vilket ligger i nivå med föregående mätning. Andelen är större jämfört med för ett år sedan.

Ungefär lika stora andelar (32 respektive 31 procent) bedömer att utlåningen kommer att vara oförändrad respektive öka.

**Bedömer du att bankens utlåning till privatkunder kommer att öka, minska eller vara oförändrad under de kommande fyra kvartalen (jämfört föregående fyra kvartal) ?**

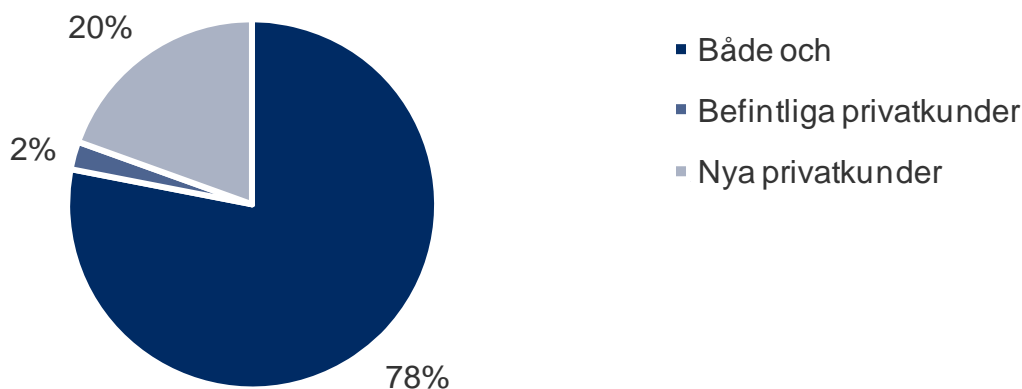


# Bankernas utlåning till hushåll

## Befintliga och nya privatkunder

Majoriteten, 78 procent, uppger att den *ökade* utlåningen till privatpersoner avser både nya och befintliga privatkunder. En av fem svarar att det avser nya privatkunder.

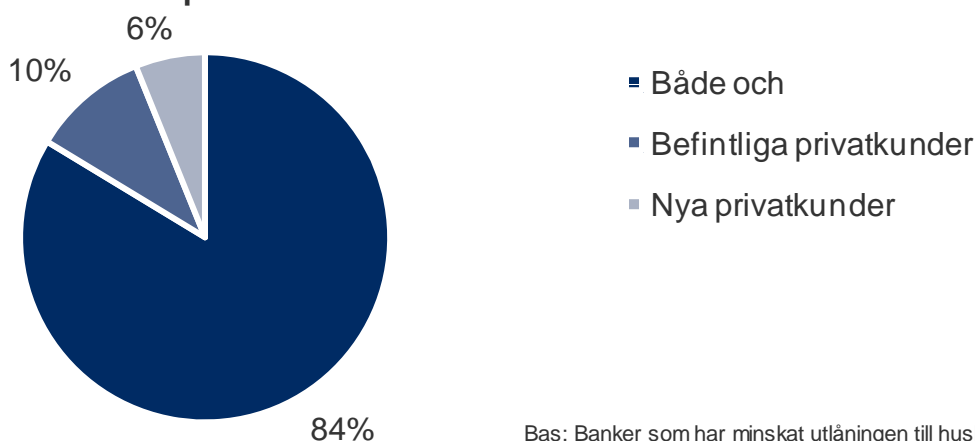
Avser den ökade utlåningen nya privatkunder, befintliga privatkunder eller både och?



Bas: Banker som har minskat utlåningen till företag, 28 st.

En klar majoritet, 84 procent, uppger att den *minskade* utlåningen till privatpersoner avser både nya och befintliga privatkunder .

Avser den minskade utlåningen nya privatkunder, befintliga privatkunder eller både och?



Bas: Banker som har minskat utlåningen till hushåll, 34 st.

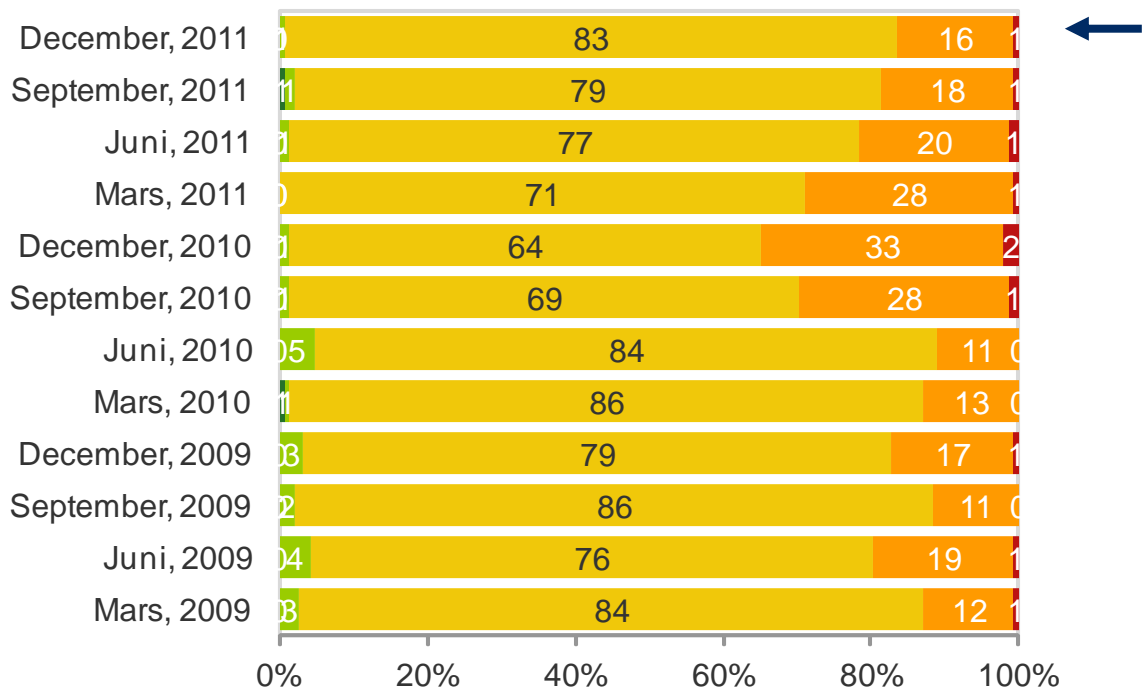
# Bankernas utlåning till hushåll

## Befintliga privatkunder

En klar majoritet, 83 procent, anser inte att det är någon skillnad för befintliga privatkunder att få lån jämfört med föregående kvartal och endast en bankchef upplever att det blivit enklare.

Resultaten ligger i nivå med föregående mätning.

**Bedömer du att det för bankens befintliga privatkunder är enklare, svårare eller ingen skillnad att få lån jämfört med tidigare kvartal?**



■ Betydligt enklare ■ Något enklare ■ Oförändrad ■ Något svårare ■ Betydligt svårare

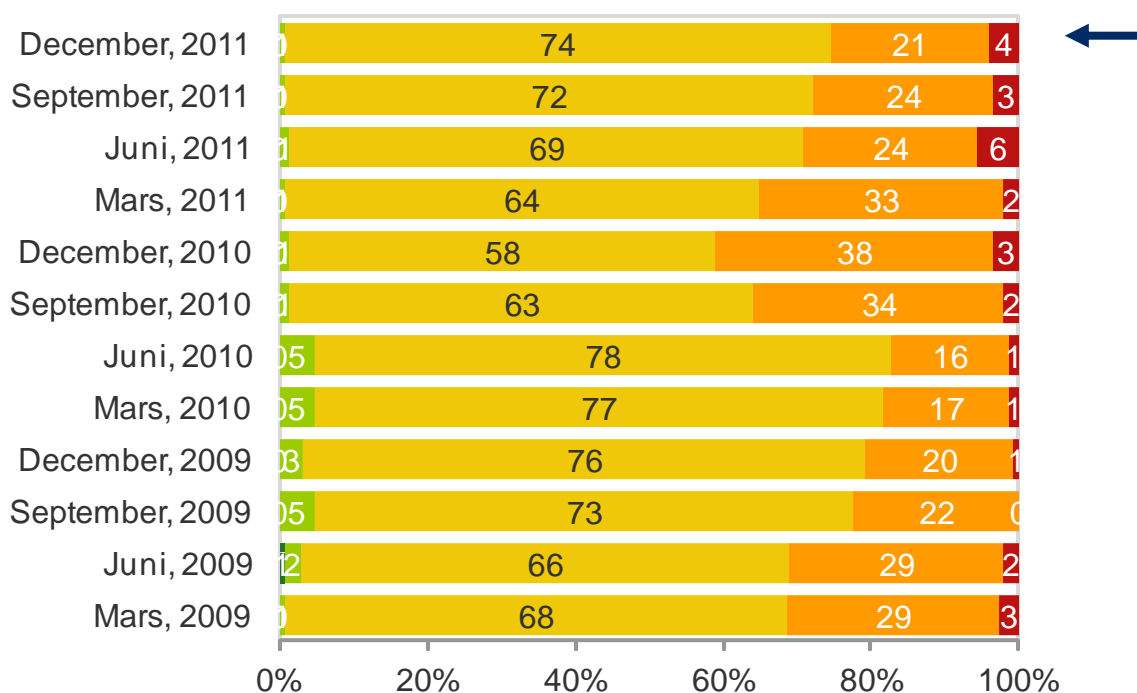
# Bankernas utlåning till hushåll

## Nya privatkunder

Majoriteten, 74 procent, av bankcheferna anser inte att det är någon skillnad för nya privatkunder att få lån jämfört med föregående kvartal. 21 procent upplever att det har blivit något svårare.

Resultaten ligger i nivå med föregående mätning.

**Bedömer du att det för bankens nya privatkunder är enklare, svårare eller ingen skillnad att få lån jämfört med tidigare kvartal?**



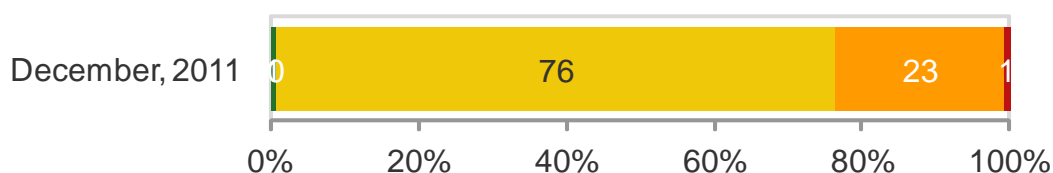
■ Betydligt enklare ■ Något enklare ■ Oförändrad ■ Något svårare ■ Betydligt svårare

# Bankernas kreditvillkor

## Befintliga och nya företagskunder

Majoriteten, 76 procent, av bankcheferna uppger att kreditvillkoren för *befintliga* företagskunder är oförändrade jämfört med föregående kvartal. Nästan en fjärdel, 23 procent, svarar att villkoren har skärpts något.

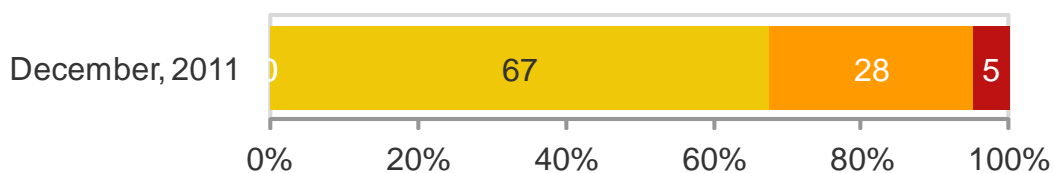
Har bankkontorets kreditvillkor för befintliga företagskunder skärpts, lättats eller är de oförändrade jämfört med föregående kvartal?



■ Lättats betydligt ■ Lättats något ■ Oförändrade ■ Skärpts något ■ Skärpts betydligt

Två av tre (67 procent) bankchefer uppger att kreditvillkoren för *nya* företagskunder är oförändrade jämfört med föregående kvartal. Resterande bankchefer svarar att villkoren har skärpts.

Har bankkontorets kreditvillkor för nya företagskunder skärpts, lättats eller är de oförändrade jämfört med föregående kvartal?



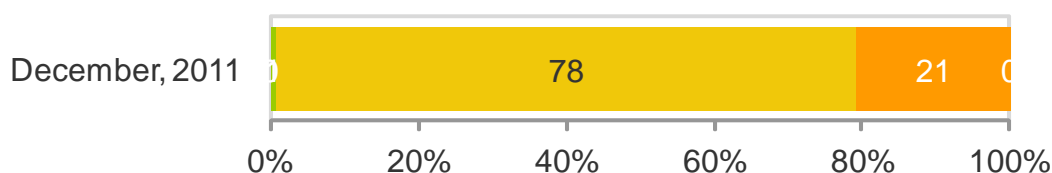
■ Lättats betydligt ■ Lättats något ■ Oförändrade ■ Skärpts något ■ Skärpts betydligt

# Bankernas kreditvillkor

## Befintliga och nya privatkunder

En klar majoritet, 78 procent, av bankcheferna uppger att kreditvillkoren för *befintliga* privatkunder är oförändrade jämfört med föregående kvartal. En av fem (21 procent) svarar att villkoren har skärpts något.

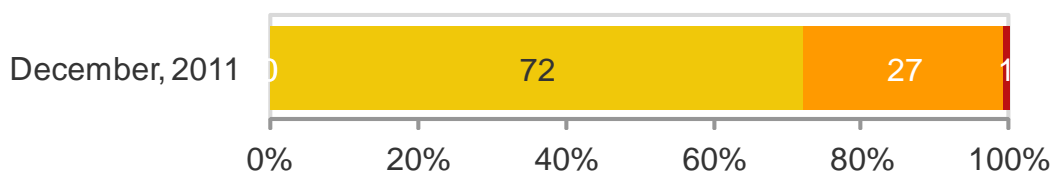
Har bankkontorets kreditvillkor till befintliga privatkunder skärpts, lättats eller är de oförändrade jämfört med föregående kvartal?



■ Lättats betydligt ■ Lättats något ■ Oförändrade ■ Skärpts något ■ Skärpts betydligt

Majoriteten, 72 procent, av bankcheferna uppger att kreditvillkoren för *nya* privatkunder är oförändrade jämfört med föregående kvartal. Resterande bankchefer svarar att villkoren har skärpts

Har bankkontorets kreditvillkor till nya privatkunder skärpts, lättats eller är de oförändrade jämfört med föregående kvartal?



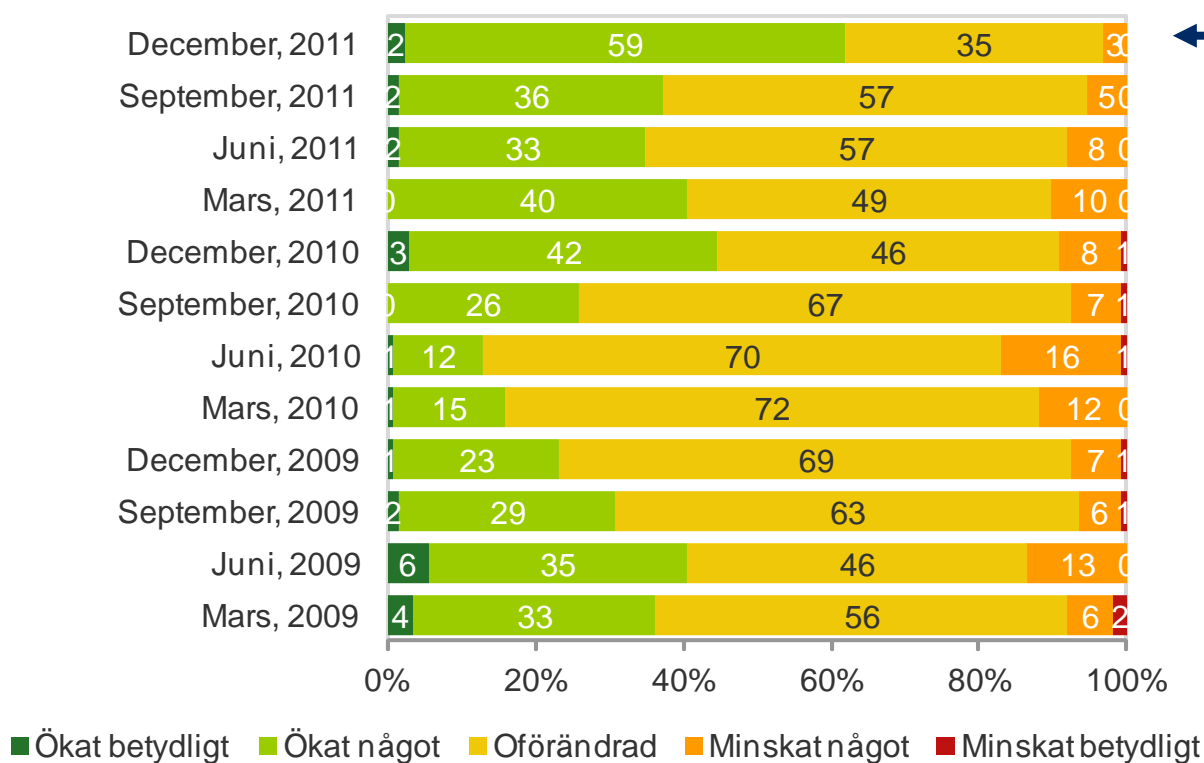
■ Lättats betydligt ■ Lättats något ■ Oförändrade ■ Skärpts något ■ Skärpts betydligt

# Bankernas utlåningsmarginal

## Företagskunder

Majoriteten, 59 procent, av bankcheferna uppger att utlåningsmarginalen till företag har ökat något jämfört med föregående kvartal, vilket är en större andel jämfört med föregående mätning. Drygt en tredjedel, 35 procent, svarar att utlåningsmarginalen är oförändrad.

**Har bankkontorets utlåningsmarginal till företag ökat, minskat eller varit oförändrade jämfört med föregående kvartal?**

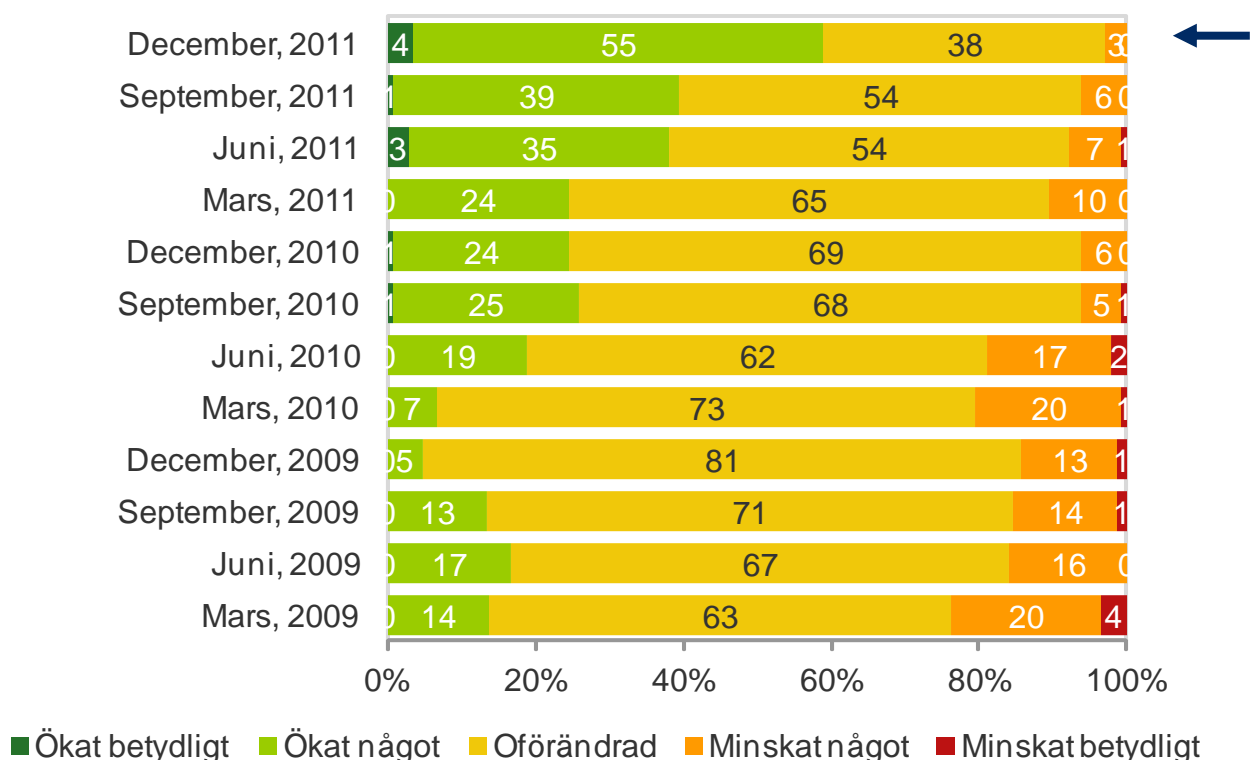


# Bankernas utlåningsmarginal

## Privatkunder

Drygt hälften, 55 procent, av bankcheferna uppger att utlåningsmarginalen till hushåll har ökat något jämfört med föregående kvartal, vilket är större andel jämfört med föregående mätning. 38 procent svarar att utlåningsmarginalen är oförändrad. Bankernas utlåningsmarginal har stadigt ökat under mätningarna de senaste två åren.

**Har bankkontorets utlåningsmarginal till hushåll ökat, minskat eller varit oförändrade jämfört med föregående kvartal?**



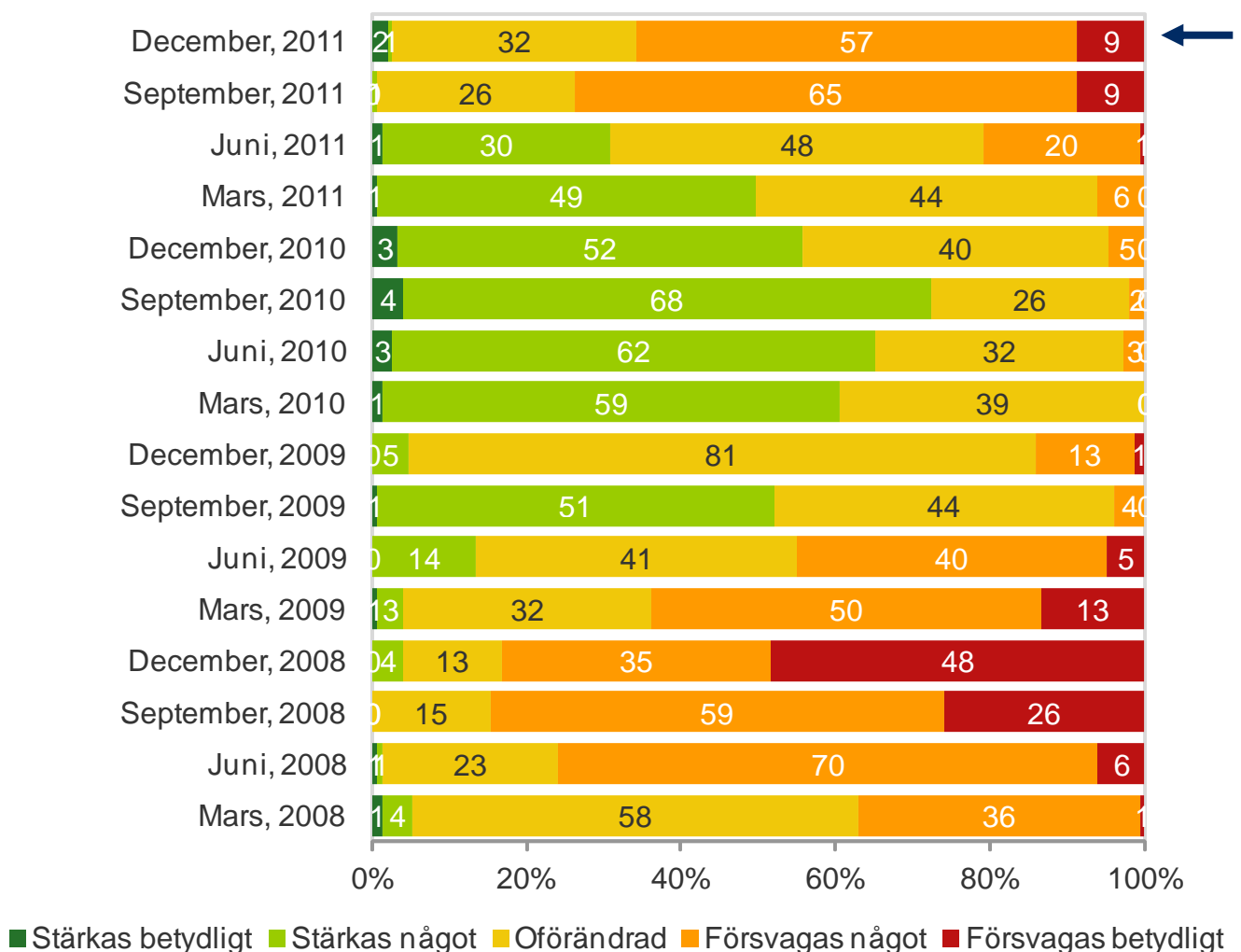
# Konjunkturbedömning

## Kortsiktig

Över hälften, 57 procent, av bankcheferna bedömer att konjunkturen kommer att försvagas något under det kommande kvartalet. Resultaten ligger i nivå med förgående mätning.

Endast enstaka (tre procent) bankchefer tror att konjunkturen kommer att stärkas under det kommande kvartalet.

**Vad är din personliga bedömning av konjunkturutvecklingen under det kommande kvartalet? Bedömer du att konjunkturen kommer att stärkas, försvagas eller vara oförändrad under första kvartalet 2012?**



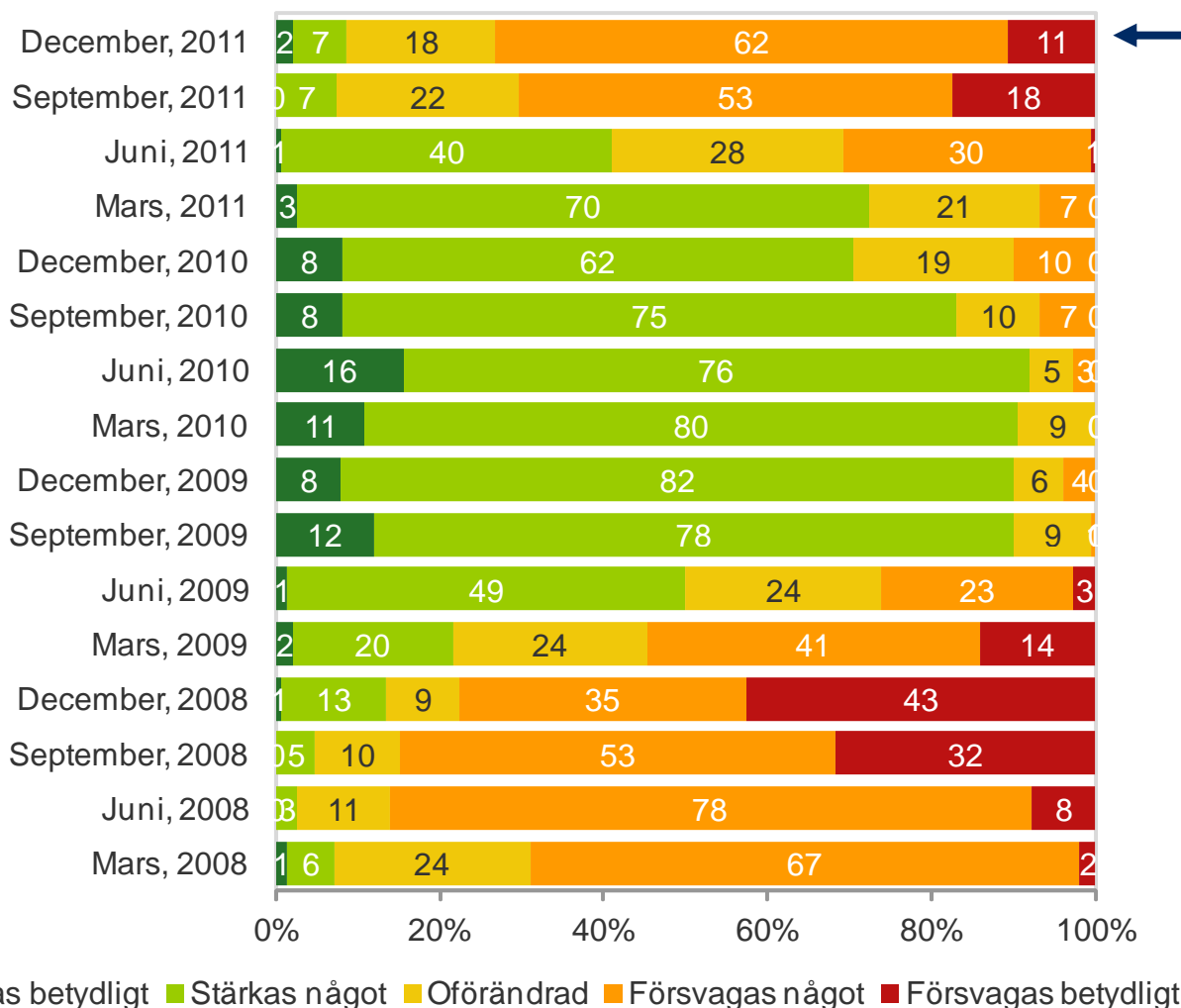
# Konjunkturbedömning

## Långsiktig

Majoriteten, 62 procent, av bankcheferna bedömer att konjunkturen kommer att försvagas något under de kommande *fyra* kvartalen. Resultaten ligger på ungefär samma nivå som föregående mätning.

Andelen som tror att konjunkturen kommer att försvagas är avsevärt större jämfört med för ett år sedan.

**Vad är din personliga bedömning av konjunkturutvecklingen under det närmsta året? Bedömer du att konjunkturen kommer att stärkas, försvagas eller vara oförändrad under de kommande fyra kvartalen?**



# Bilagor

Bilaga 1: Bortfallsredovisning

Bilaga 2: Enkäten

# Bilaga 1

## Bortfallsredovisning

Samtalsinformation	Swed- bank	Nordea	SEB	SHB	Övriga	Totalt
Totalt urval	47	51	28	70	49	245
Ej kontaktade	1	0	0	0	0	1
Fel telefonnummer	0	1	0	0	0	1
Nummer upphört	1	0	0	0	0	1
Dubblett/Hänvisning till befintlig	1	2	0	1	0	4
Inget kontor i vanlig mening	0	0	0	1	0	1
Ny kontorschef ej tillträdd	0	0	0	0	1	1
Nettourval	44	48	28	68	48	236
Inget svar/telsvar/upptaget	7	11	0	2	1	21
Återkom	3	8	4	11	5	31
Vägrar/avbröt	6	4	2	8	11	31
Spärrton	0	0	0	1	0	1
Max antal kontaktförsök	0	0	1	1	0	2
Genomförda intervjuer	28	25	21	45	31	150
Svarsfrekvens	64%	52%	75%	66%	65%	64%