



Låneindikatorn

Genomförd av Origo Group

Juni 2021

Origo Group

almi

Disposition

Sammanfattning	sid. 2
Fakta om undersökningen	sid. 3
Fakta om respondenterna	sid. 4
Bankernas utlåning till företag	sid. 5
Nuvarande utlåning	sid. 5
Framtida utlåning	sid. 6
Användningsområden	sid. 8
Branscher	sid. 9
Möjlighet att få lån	sid. 10
Kreditförfrågningar	sid. 11
Företagens storlek	sid. 12
Omsättning	sid. 13
Antalet anställda	sid. 14
Bankernas utlåning till hushåll	sid. 15
Nuvarande utlåning	sid. 15
Framtida utlåning	sid. 16
Möjlighet att få lån	sid. 18
Konjunkturbedömning	sid. 19
Kortsiktig	sid. 19
Långsiktig	sid. 20
Index	sid. 21
Bilagor	
Bortfallsredovisning	
Regionstabeller	

Sammanfattning

Ökad utlåning till företag

Tre av fem bankkontor har ökat utlåningen till företag under andra kvartalet. Det är en tydligt högre andel jämfört med föregående mätning samtidigt som andelen som har minskat utlåningen är lägre. Omkring tre av fem bankchefer bedömer att bankens utlåning till företag kommer att öka under tredje kvartalet, vilket ligger i nivå med föregående mätning. Drygt fyra av fem bankchefer bedömer att bankens utlåning till företag kommer att öka under de kommande fyra kvartalen, vilket är högre än föregående mätning. Andelen som tror att utlåningen kommer att minska ligger i nivå med tidigare kvartal.

Företagens omsättning och antal anställda upplevs ha ökat

Ungefär två av tre bankchefer upplever att företagens omsättning har ökat jämfört med föregående kvartal. Det är en betydligt högre andel jämfört med föregående mätning medan andelen som upplever att den har minskat är lägre.

Andelen som upplever att antal anställda hos företag på orten har ökat är högre än föregående mätning samtidigt som andelen som tycker att antal anställda har minskat är lägre.

Ökad utlåning till privatpersoner och enklare att få lån

En majoritet av bankkontoren, 86 procent, har ökat utlåningen till privatpersoner under andra kvartalet. Det är en högre andel än föregående mätning medan andelen som har minskat utlåningen är lägre. Tre av fyra bankchefer bedömer att utlåningen till privatkunder kommer att öka under tredje kvartalet, vilket ligger i nivå med föregående mätning. Drygt tre av fyra bankchefer bedömer att utlåningen till privatpersoner kommer att öka under det närmsta året.

Nästan en av fem bankchefer bedömer att det har blivit enklare för privatkunder att få lån, vilket är en betydligt högre andel jämfört med tidigare kvartal.

Positivare konjunkturutveckling

Bankchefernas bedömning om konjunkturutvecklingen under det nästkommande kvartalet blir alltmer positiv. Andelen som tror att den kommer att stärkas under det kommande kvartalet ökar för andra mätningen i följd. På längre sikt, under närmsta året, är det fyra av fem bankchefer som tror på starkt konjunkturutveckling, vilket ligger i nivå med föregående mätning. Andelen som tror på ökad utlåning och starkt konjunktur är klart högre än andelen som tror på det motsatta.

Fakta om undersökningen

Bakgrund och syfte

Syftet med Almi Företagspartners Låneindikator är att skapa ett unikt mått som i ett tidigt skede ska förutsäga vart den svenska konjunkturen är på väg. Förutsättningar för detta skapas med en gediget genomförd undersökning med god statistisk tillförlitlighet.

Genomförande

Undersökningen genomförs kvartalsvis av Origo Group. Denna mätning är nummer 68 i ordningen sedan starten i september 2004.

Läs mer om Origo Group på www.origogroup.com.

Projektledare på Origo: Anna Bergman.

Kontaktperson hos Almi Företagspartner: Lars Mårdbrant.

Metod

Undersökningens målgrupp är bankkontorschefer från samtliga bankkontor i Sverige (totalt finns ca 1 200 bankkontor). Telefonintervjuer har genomförts med 100 bankkontorschefer under perioden 31 maj till 9 juni 2021.

Urvalsmetoden är ett så kallat OSU (obundet slumpmässigt urval) som beställts från PAR (www.bisnode.com).

Felmarginalen i studien på totalnivå är max +/- 9 procentenheter.

Andel respondenter utan åsikt i en fråga redovisas endast om den överstiger 15 procent.

Enkät

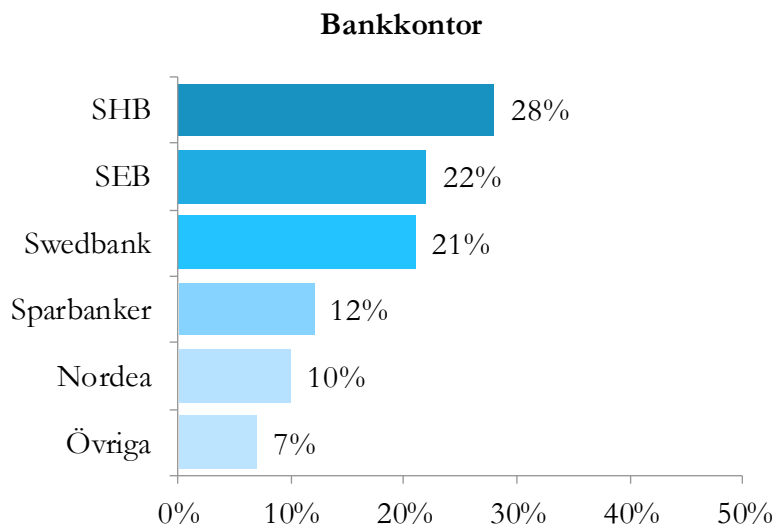
Enkäten består av sex frågeområden: utlåning till företag, bankkontorets lånevillkor för företag, utlåning till hushåll, bankkontorens lånevillkor till hushåll, konjunkturutveckling samt företagande.

Frågorna har utarbetats i samarbete mellan Almi Företagspartner, Origo Group, Riksbanken och Svenska Bankföreningen.

Fakta om respondenterna

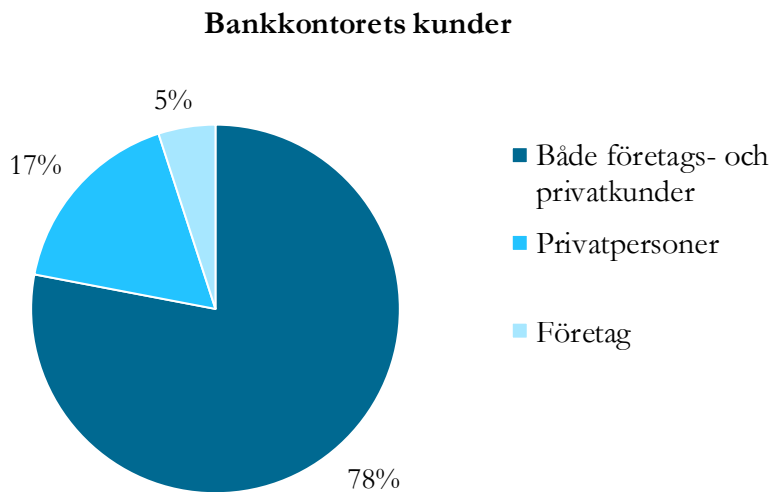
Bank

Respondenterna arbetar främst på Handelsbanken. I kategorin ”Övriga” ingår Danske Bank och Länsförsäkringar.



Kunder

Majoriteten av bankkontoren har utlåning till både företagskunder och privatkunder.

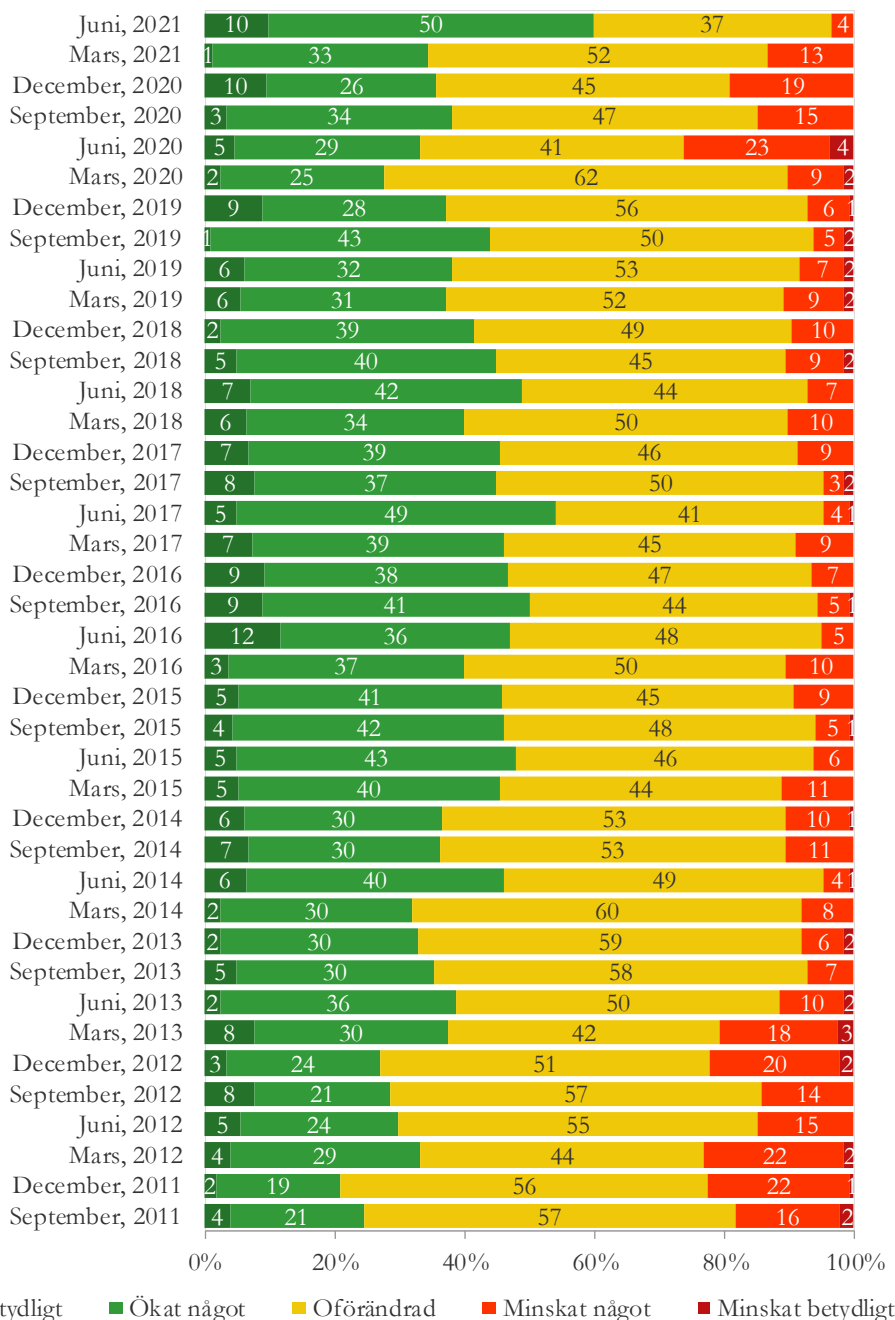


Bankernas utlåning till företag

Nuvarande utlåning

Tre av fem bankkontor har ökat utlåningen till företag under andra kvartalet. Det är en tydligt högre andel jämfört med föregående mätning samtidigt som andelen som har minskat utlåningen är lägre.

Har bankens utlåning till företag ökat, minskat eller är den oförändrad under andra kvartalet 2021 (jämfört med första kvartalet 2021)?

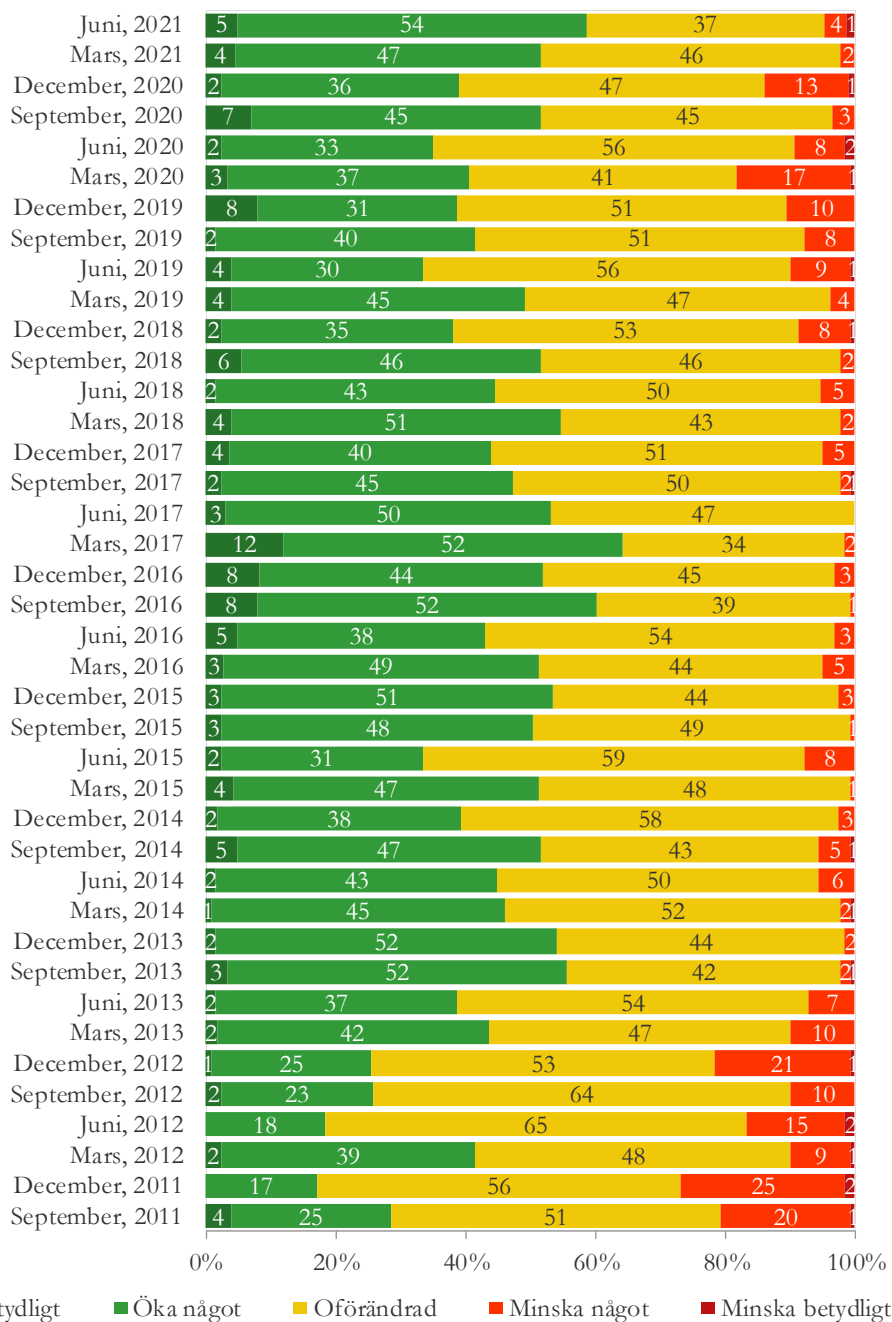


Bankernas utlåning till företag

Framtida utlåning, kortsiktig

Omkring tre av fem bankchefer bedömer att bankens utlåning till företag kommer att öka under tredje kvartalet, vilket ligger i nivå med föregående mätning.

Bedömer du att bankens utlåning till företag kommer att öka, minska eller vara oförändrad under tredje kvartalet 2021 (jämfört med andra kvartalet 2021)?



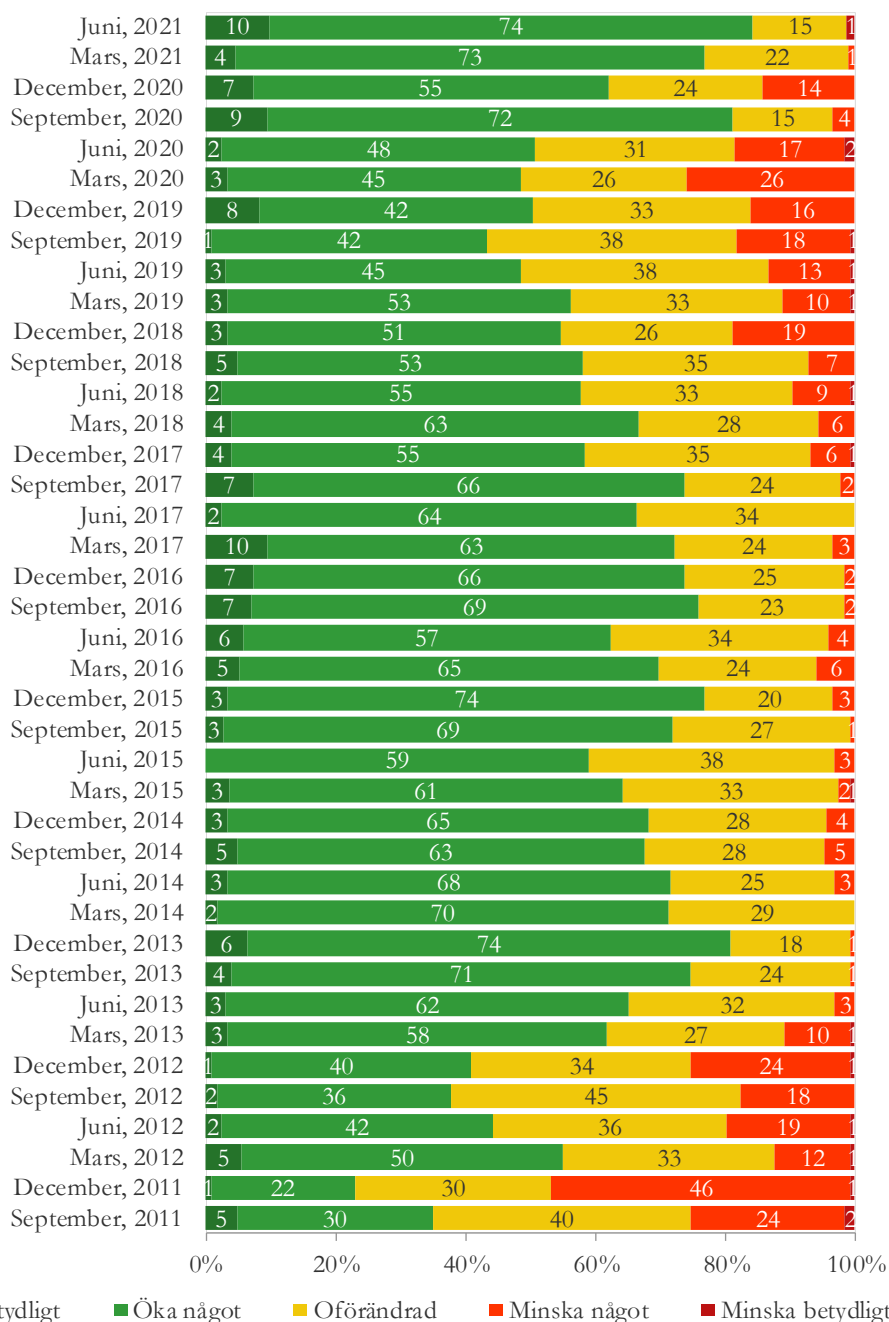
Bankernas utlåning till företag

Framtida utlåning, långsiktig

Drygt fyra av fem bankchefer bedömer att bankens utlåning till företag kommer att öka under de kommande fyra kvartalen, vilket är högre än föregående mätning.

Andelen som tror att utlåningen kommer att minska ligger i nivå med tidigare kvartal.

Bedömer du att bankens utlåning till företag kommer att öka, minska eller vara oförändrad under de kommande fyra kvartalen (jämfört med föregående fyra kvartal)?

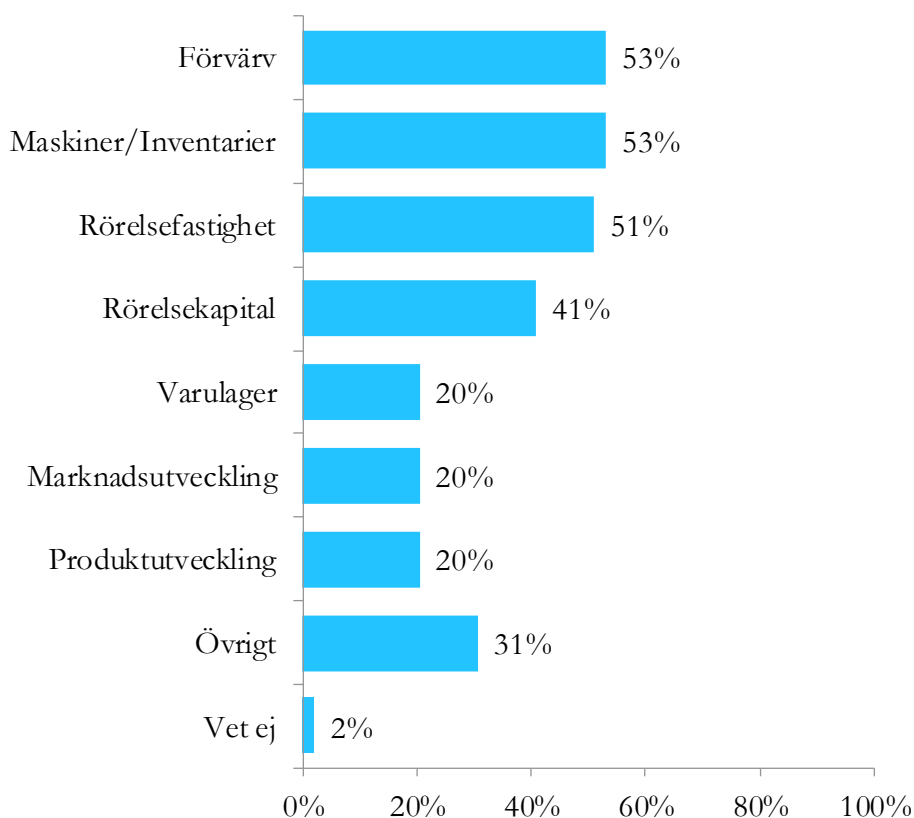


Bankernas utlåning till företag

Ökad utlåning, användningsområden

Företagens ökade lånebehov under andra kvartalet gäller främst förvärv, maskiner/inventarier och rörelsefastighet.

Vilket eller vilka av följande användningsområden avser företagens ökade lånebehov?



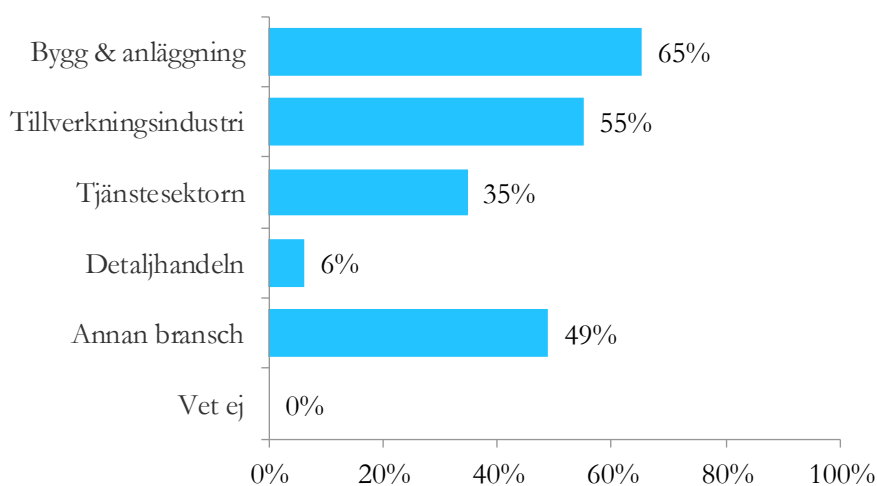
Bankernas utlåning till företag

Ökad/minskad utlåning, branscher

Företagens ökade lånebehov gäller framför allt branscherna bygg & anläggning samt tillverkningsindustri. Det ökade lånebehovet gäller i hög grad även andra branscher än de listade.

Färre än fem bankkontor har minskat utlåningen till företag under andra kvartalet, varför inget resultat redovisas gällande vilka branscher det minskade lånebehovet gäller.

Vilken eller vilka branscher avser företagens ökade lånebehov?



Bas: Banker som har ökat utlåningen till företag, 49 st.

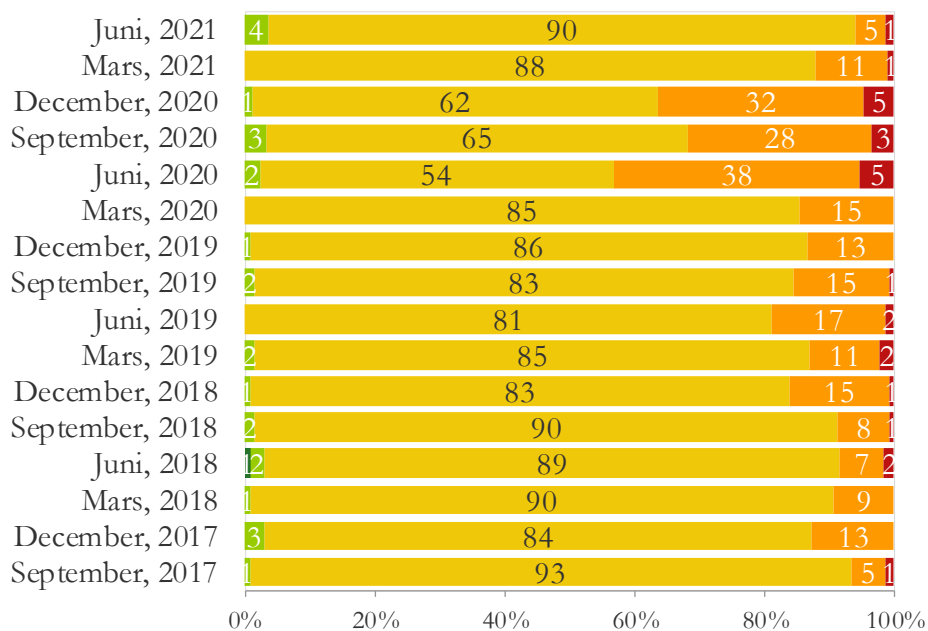
Bas: Banker som har minskat utlåningen till företag, 3 st.

Bankernas utlåning till företag

Möjlighet att få lån

Majoriteten av bankcheferna ser inga förändringar i företagskundernas svårigheter att få lån jämfört med tidigare kvartal. Resultatet ligger i nivå med föregående mätning.

Bedömer du att det för bankens företagskunder är enklare, svårare eller ingen skillnad att få lån jämfört med tidigare kvartal?



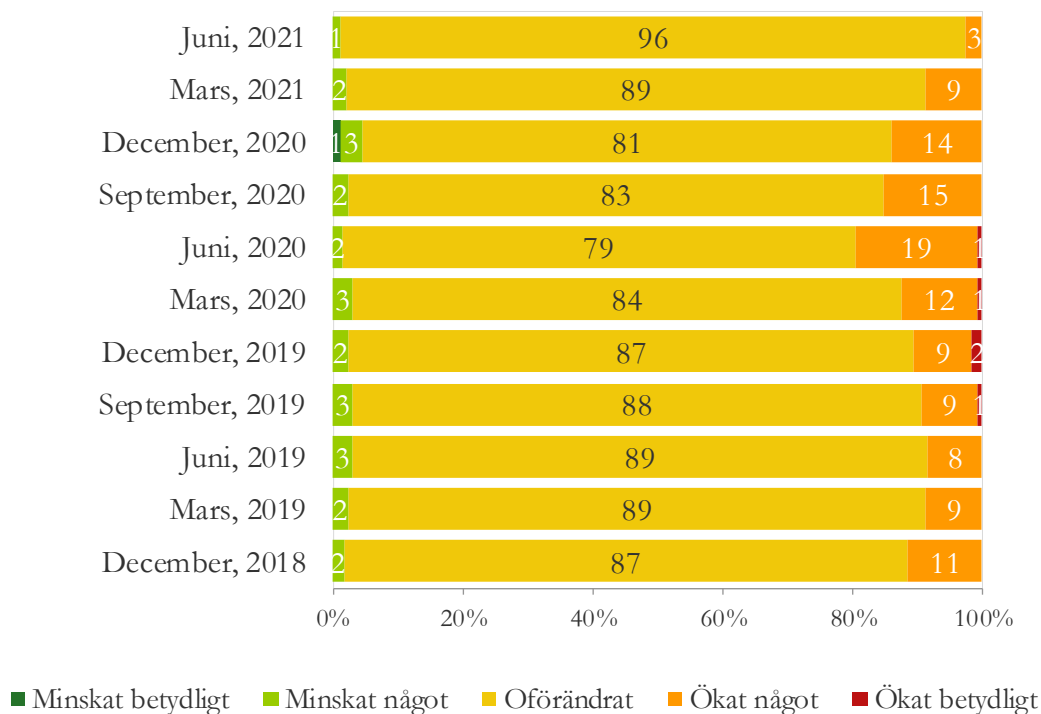
■ Betydligt enklare ■ Något enklare ■ Oförändrad ■ Något svårare ■ Betydligt svårare

Bankernas utlåning till företag

Kreditförfrågningar

Andelen avslagna kreditförfrågningar är på ungefär samma nivåer som föregående kvartal.

Hur har andelen avslagna kreditförfrågningar till företag förändrats jämfört med föregående kvartal?



Bankernas utlåning till företag

Företagens storlek

Nära hälften av bankerna har endast utlåning till företag med färre än 250 anställda.

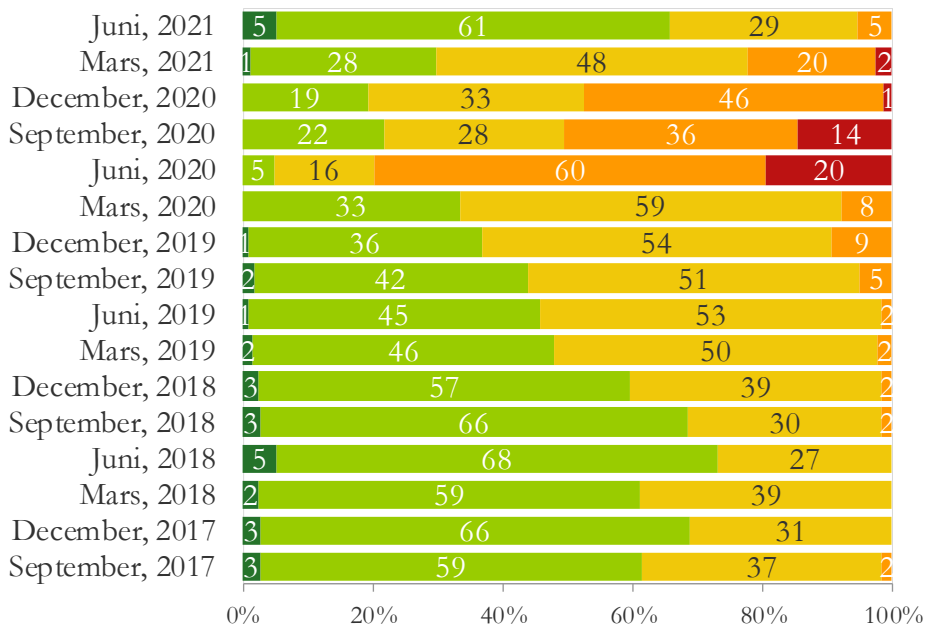
Hur stor del av er utlåning till företag i kr går till företag med färre än 250 anställda?	Antal	Andel
100 procent	40	48%
80-99 procent	28	34%
60-79 procent	6	7%
40-59 procent	2	2%
20-39 procent	0	0%
0-19 procent	2	2%
Vet ej	5	6%

Bankernas utlåning till företag

Omsättning

Ungefär två av tre bankchefer upplever att företagens omsättning har ökat jämfört med föregående kvartal. Det är en betydligt högre andel jämfört med föregående mätning medan andelen som upplever att den har minskat är lägre.

Hur upplever du att företagens omsättning utvecklats på din ort jämfört med föregående kvartal?



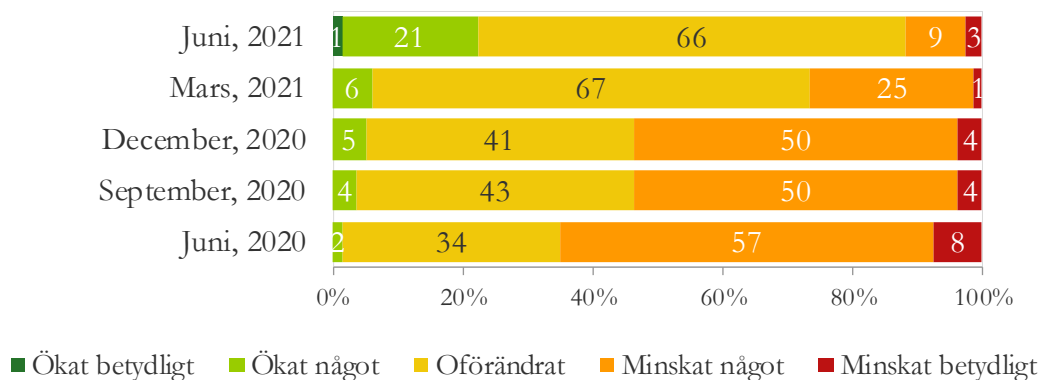
■ Ökat betydligt ■ Ökat något ■ Oförändrat ■ Minskat något ■ Minskat betydligt

Bankernas utlåning till företag

Antalet anställda

De flesta bankcheferna upplever att antalet anställda i företagen är oförändrat jämfört med föregående kvartal. Andelen som upplever att antal anställda har ökat är högre än föregående mätning samtidigt som andelen som tycker att antal anställda har minskat är lägre.

Hur upplever du att antalet anställda i företagen på din ort har förändrats jämfört med föregående kvartal?

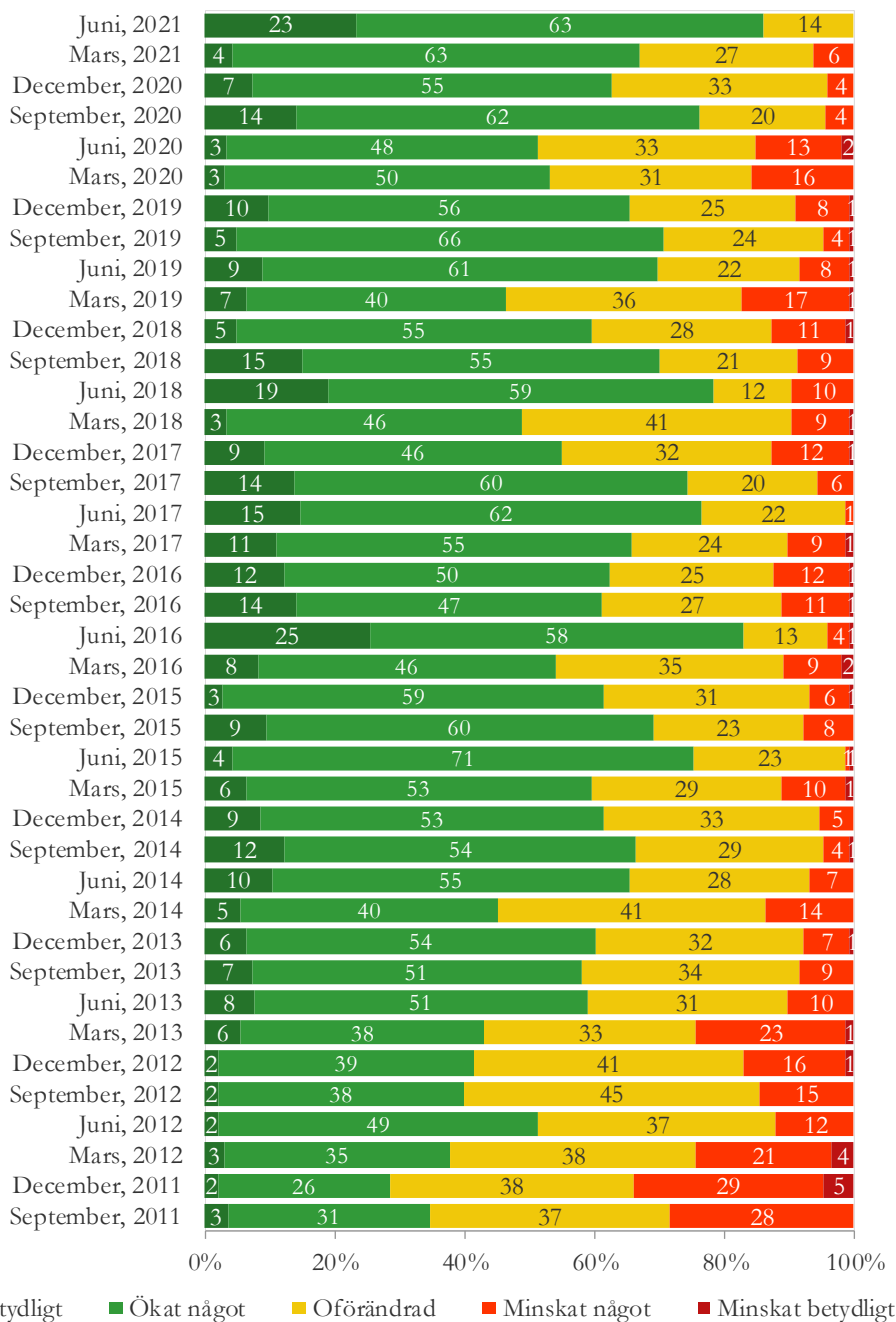


Bankernas utlåning till hushåll

Nuvarande utlåning

De allra flesta bankkontor, 86 procent, har ökat utlåningen till privatpersoner under andra kvartalet. Det är högre än föregående mätning medan andelen som har minskat utlåningen är lägre.

Har bankens utlåning till privatpersoner ökat, minskat eller är den oförändrad under andra kvartalet 2021 (jämfört med första kvartalet 2021)?

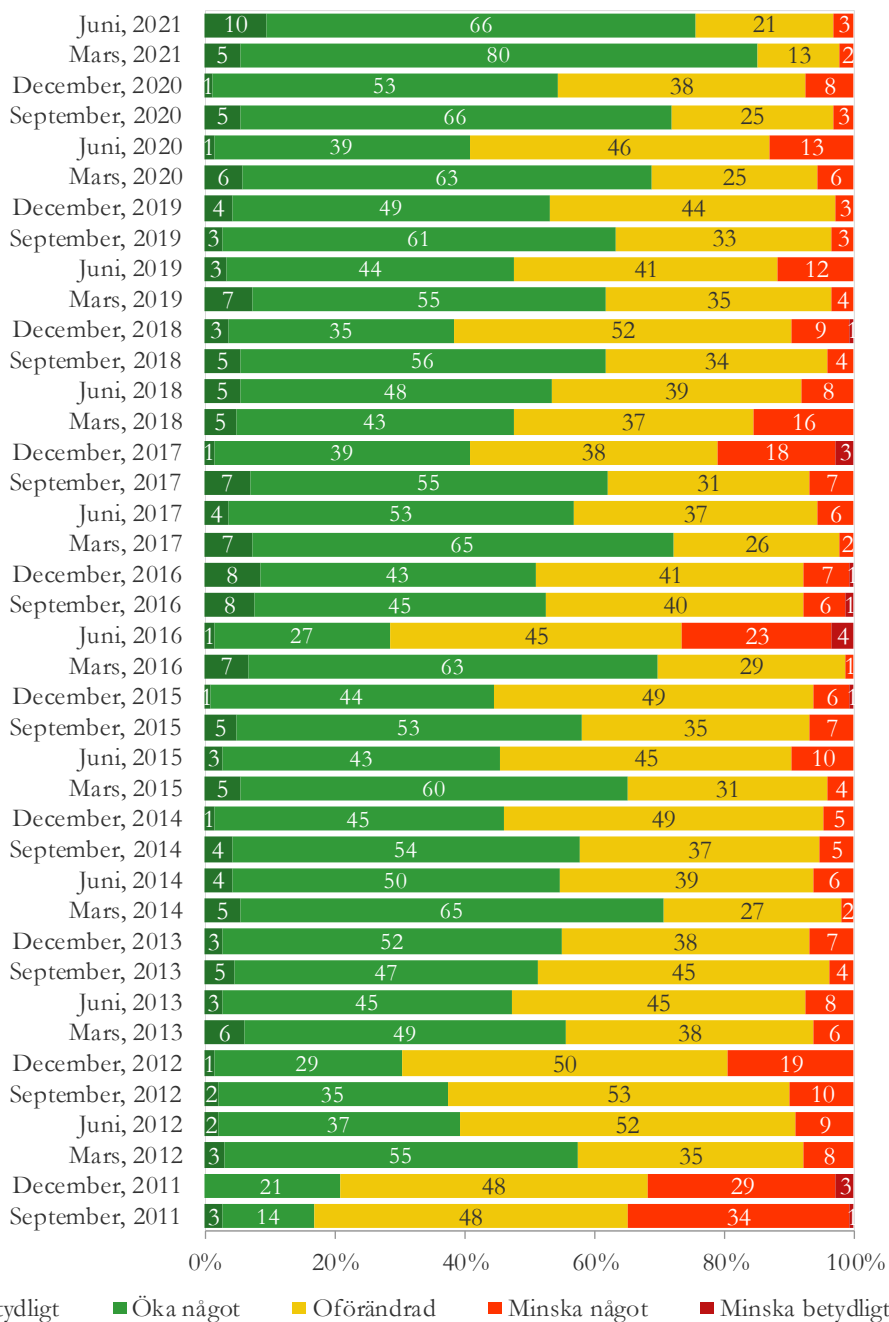


Bankernas utlåning till hushåll

Framtida utlåning, kortsiktig

Tre av fyra bankchefer bedömer att utlåningen till privatkunder kommer att öka under tredje kvartalet, vilket ligger i nivå med föregående mätning. Andelen som tror på en något ökad utlåning har minskat jämfört med tidigare kvartal.

Bedömer du att bankens utlåning till privatkunder kommer att öka, minska eller vara oförändrad under tredje kvartalet 2021 (jämfört med andra kvartalet 2021)?

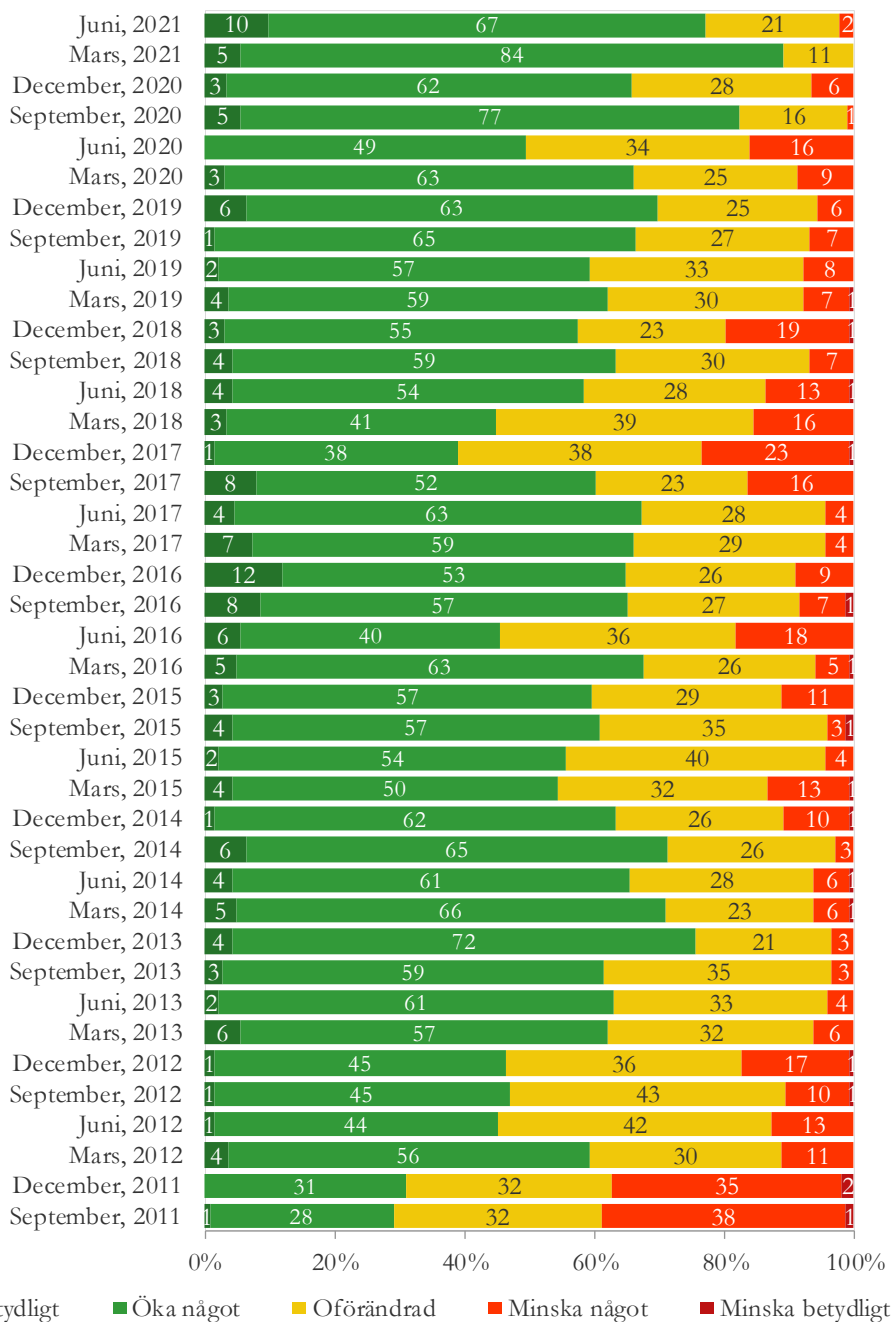


Bankernas utlåning till hushåll

Framtida utlåning, långsiktig

Drygt tre av fyra bankchefer bedömer att utlåningen till privatpersoner kommer att öka under det närmsta året. Även i den långsiktiga bedömningen är det en lägre andel som tror på en något ökad utlåning jämfört med föregående mätning.

Bedömer du att bankens utlåning till privatkunder kommer att öka, minska eller vara oförändrad under de kommande fyra kvartalen (jämfört med föregående fyra kvartal)?

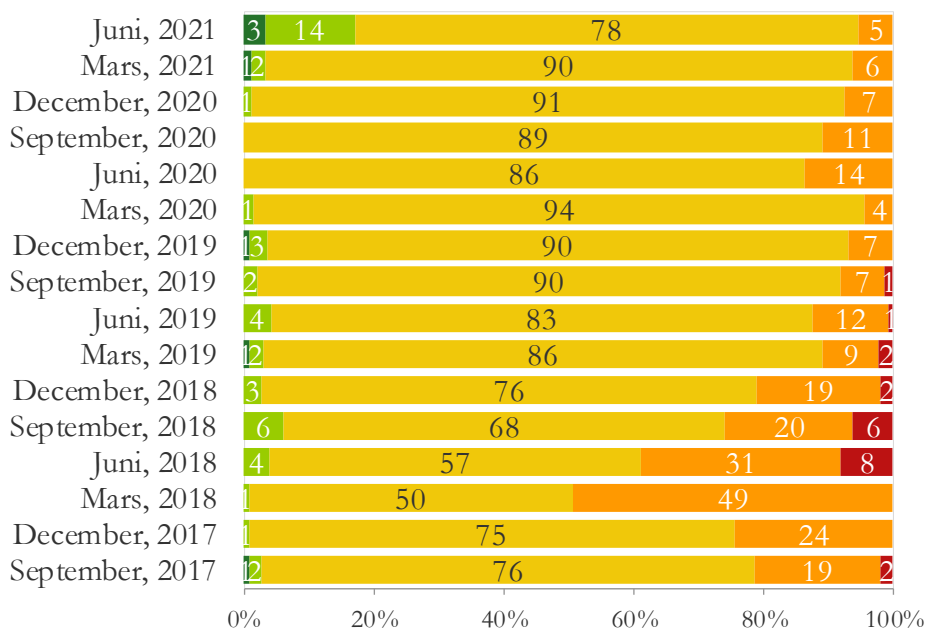


Bankernas utlåning till hushåll

Möjlighet att få lån

Nästan en av fem bankchefer bedömer att det har blivit enklare för privatkunder att få lån, vilket är en betydligt högre andel jämfört med tidigare kvartal. Andelen som inte ser någon förändring är lägre än föregående mätning.

Bedömer du att det för bankens privatkunder är enklare, svårare eller ingen skillnad att få lån jämfört med tidigare kvartal?



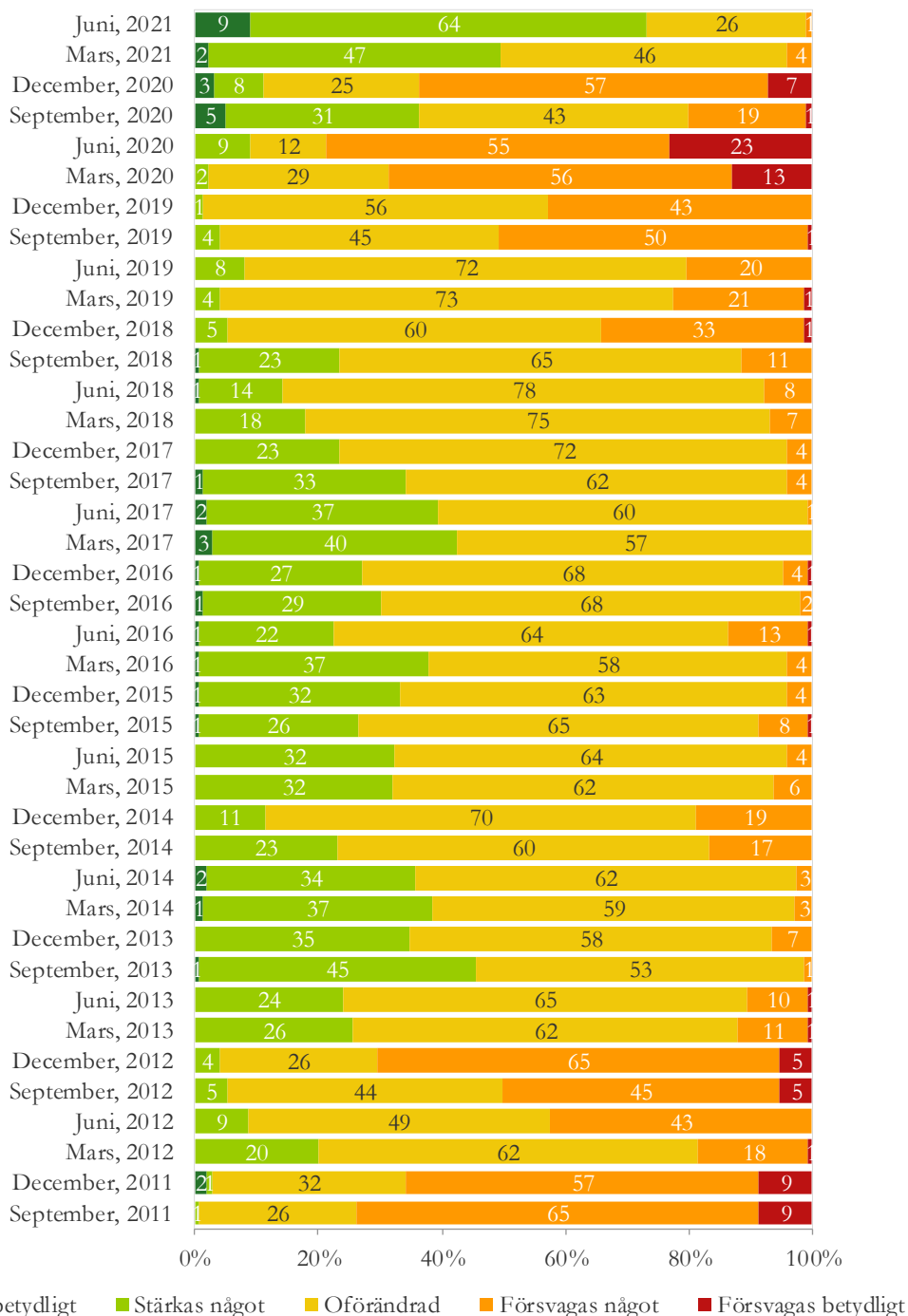
■ Betydligt enklare ■ Något enklare ■ Oförändrad ■ Något svårare ■ Betydligt svårare

Konjunkturbedömning

Kortsiktig

Bankchefernas bedömning om konjunkturutvecklingen under det nästkommande kvartalet blir alltmer positiv. Andelen som tror att den kommer att stärkas under det kommande kvartalet ökar för andra mätningen i följd.

Vad är din personliga bedömning av konjunkturutvecklingen under det kommande kvartalet? Bedömer du att konjunkturen kommer att stärkas, försvagas eller vara oförändrad under tredje kvartalet 2021?

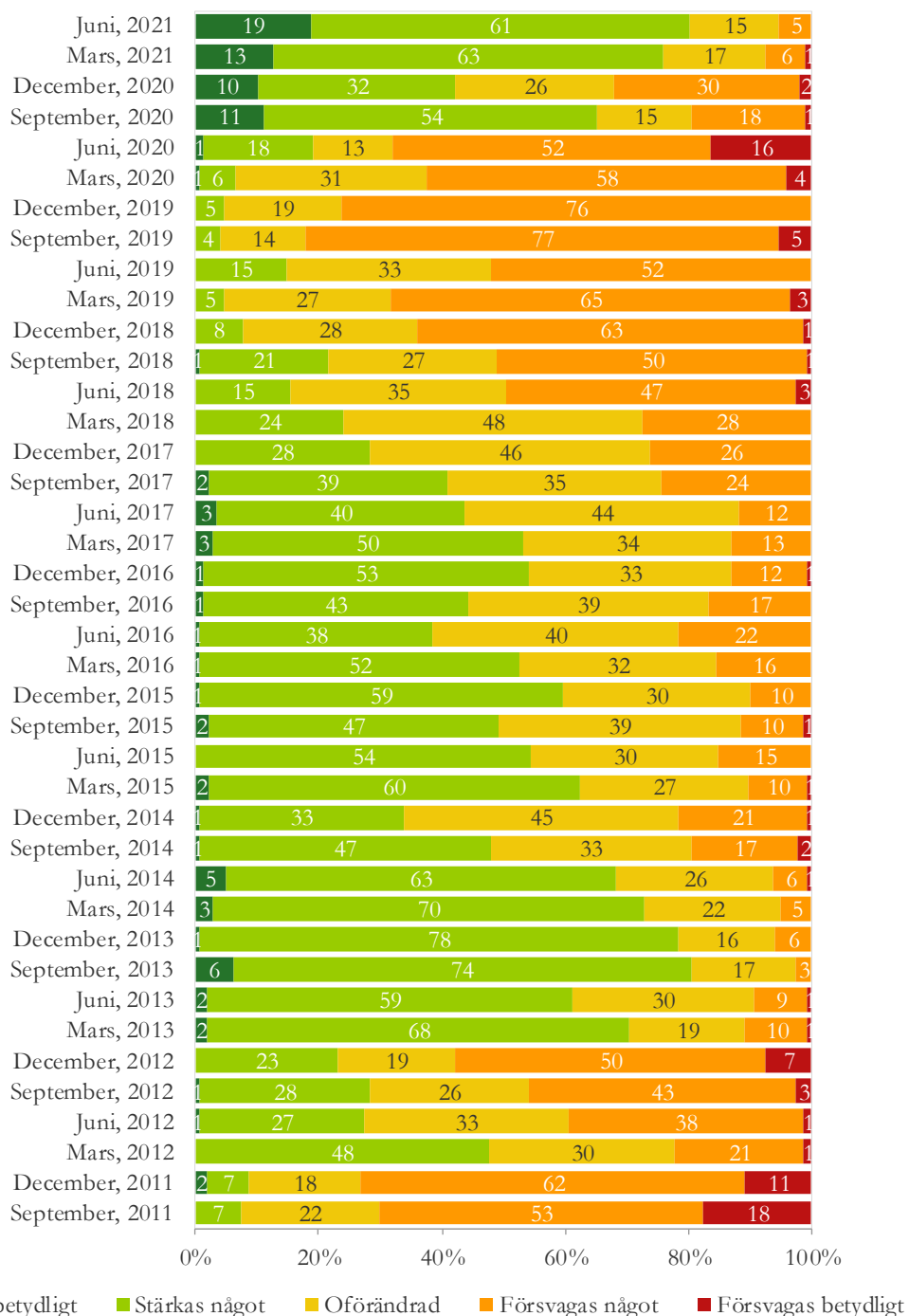


Konjunkturbedömning

Långsiktig

Fyra av fem bankchefer tror på stärkt konjunkturutveckling under närmsta året, vilket ligger i nivå med föregående mätning.

Vad är din personliga bedömning av konjunkturutvecklingen under det närmsta året? Bedömer du att konjunkturen kommer att stärkas, försvagas eller vara oförändrad under de kommande fyra kvartalen?



Bas: Samtliga banker, 100 st.

Konjunkturbedömning

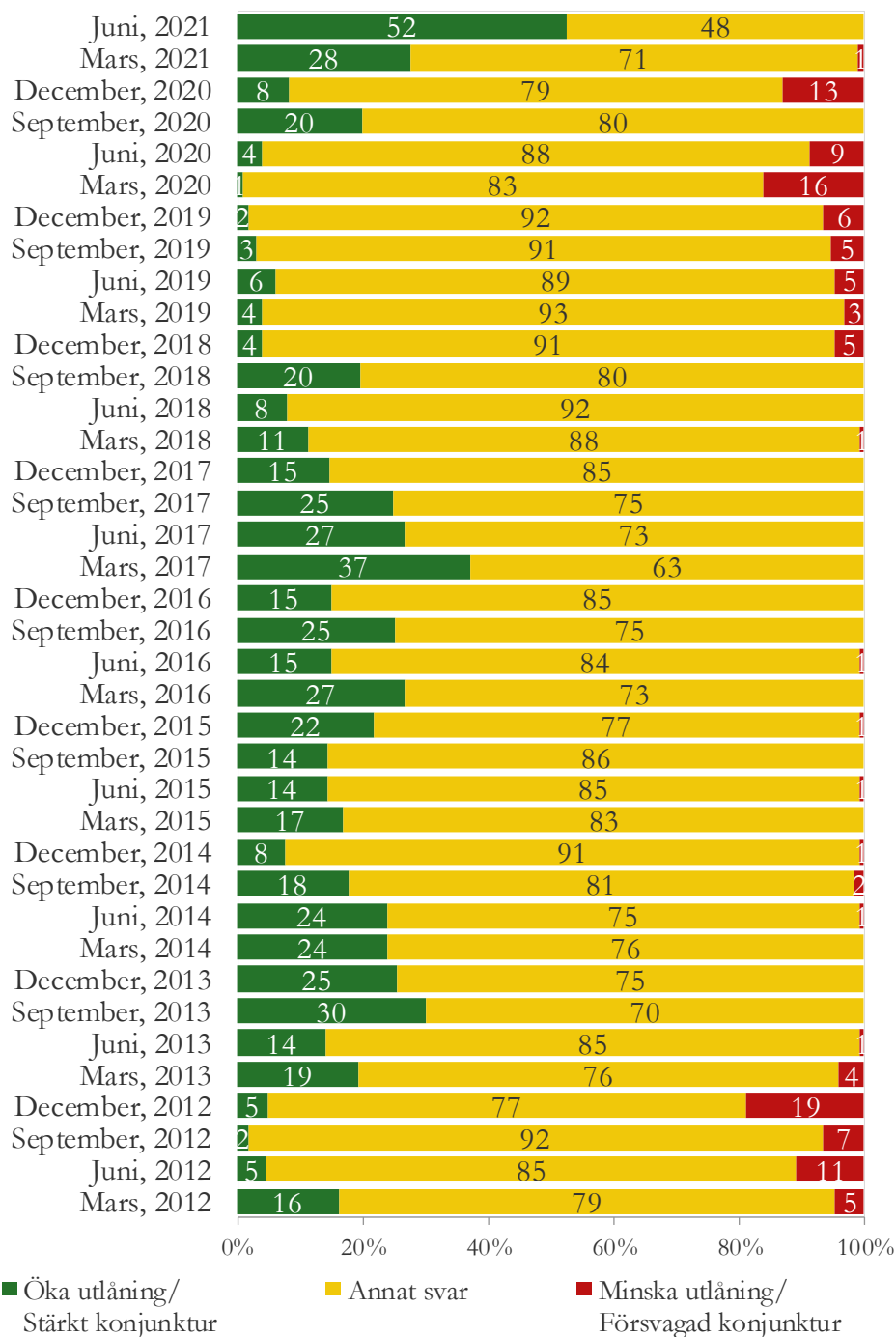
Index

Nedan visas en sammanvägning av frågan om kortsiktig framtida utlåning till företag och frågan om kortsiktig konjunkturbedömning.

Den gröna stapeln (52 procent) visar andelen ökad utlåning och stärkt konjunktur.

Den röda stapeln (0 procent) visar minskad utlåning och försvagad konjunktur.

Andelen som tror på ökad utlåning och stärkt konjunktur är klart högre än andelen som tror på det motsatta.



Bas: Bankchefer som har haft åsikt i båda frågorna som indexet baseras på, 82 st.

Bilagor

Bilaga 1: Bortfallsredovisning

Bilaga 2: Regiontabeller

Bilaga 1: Bortfallsredovisning

Samtalsinformation	Nordea	SEB	SHB	Sparbank	Swed- bank	Övriga	Totalt
Bruttourval	38	57	72	38	57	23	285
Ej målgrupp	0	0	9	1	3	4	17
Summa A-bortfall	0	0	9	1	3	4	17
Nettourval	38	57	63	37	54	19	268
Vägrar	2	8	16	3	1	1	31
Ej tillgänglig under fältperiod	0	0	0	1	0	0	1
Telefon svarare	0	1	0	0	0	0	1
Upptaget	1	2	1	1	0	1	6
Inget svar	15	6	2	5	11	3	42
Återkom	10	18	16	15	21	7	87
Summa B-bortfall	28	35	35	25	33	12	168
Genomförda intervjuer	10	22	28	12	21	7	100
Svarsfrekvens	26%	39%	44%	32%	39%	37%	37%

Bilaga 2: Regiontabeller

Fakta om respondenterna

I kategorin ”Storbanker” ingår Nordea, SEB, Svenska Handelsbanken, Swedbank och Fristående sparbanker. Målsättningen har varit att minst en av bankerna i kategorin ”Storbanker” svarar i varje län.

Resultat som har markerats med röd färg innebär att resultaten baseras på färre än fem svar.

	Skåne	Stockholm	Västra Götaland	Total
Bruttourval				
Storbanker	32	42	43	246
Övriga	3	3	6	21
<i>Bas</i>	<i>35</i>	<i>45</i>	<i>49</i>	<i>267</i>
Intervjuer				
Storbanker	100%	100%	85%	93%
Övriga	0%	0%	15%	7%
<i>Bas</i>	<i>11</i>	<i>14</i>	<i>26</i>	<i>100</i>
Bankkontorets kunder				
Företag	0%	0%	8%	5%
Privatpersoner	9%	43%	15%	17%
Både företags- och privatkunder	91%	57%	77%	78%
<i>Bas</i>	<i>11</i>	<i>14</i>	<i>26</i>	<i>100</i>

Bilaga 2: Regiontabeller

Bankernas utlåning till företag

Nuvarande utlåning, Framtida utlåning

	Skåne	Stockholm	Västra Götaland	Total
Har bankens utlåning till företag ökat, minskat eller är den oförändrad under första kvartalet 2021 (jämfört med fjärde kvartalet 2020)?				
Ökat betydligt	0%	50%	5%	10%
Ökat något	70%	25%	50%	49%
Oförändrad	30%	25%	36%	36%
Minskat något	0%	0%	9%	4%
Minskat betydligt	0%	0%	0%	0%
Ingen åsikt	0%	0%	0%	1%
<i>Bas</i>	<i>10</i>	<i>8</i>	<i>22</i>	<i>83</i>
Bedömer du att bankens utlåning till företag kommer att öka, minska eller vara oförändrad under andra kvartalet 2021 (jämfört med första kvartalet 2021)?				
Öka betydligt	0%	13%	9%	5%
Öka något	40%	50%	41%	53%
Oförändrad	50%	38%	45%	36%
Minska något	0%	0%	5%	4%
Minska betydligt	10%	0%	0%	1%
Ingen åsikt	0%	0%	0%	1%
<i>Bas</i>	<i>10</i>	<i>8</i>	<i>22</i>	<i>83</i>
Bedömer du att bankens utlåning till företag kommer att öka, minska eller vara oförändrad under de kommande fyra kvartalen (jämfört med föregående fyra kvartal)?				
Öka betydligt	0%	25%	5%	10%
Öka något	80%	63%	82%	73%
Oförändrad	10%	13%	14%	14%
Minska något	0%	0%	0%	0%
Minska betydligt	10%	0%	0%	1%
Ingen åsikt	0%	0%	0%	1%
<i>Bas</i>	<i>10</i>	<i>8</i>	<i>22</i>	<i>83</i>

Bilaga 2: Regiontabeller

Bankernas utlåning till företag

Användningsområden, Branscher

	Skåne	Stockholm	Västra Götaland	Total
Vilket eller vilka av följande användningsområden avser företagens ökade lånebehov?				
Förvärv	86%	50%	67%	53%
Marknadsutveckling	29%	0%	25%	20%
Maskiner/Inventarier	43%	0%	50%	53%
Produktutveckling	43%	0%	25%	20%
Rörelsefastighet	57%	67%	67%	51%
Rörelsekapital	57%	33%	58%	41%
Varulager	43%	0%	25%	20%
Övrigt	14%	33%	25%	31%
Ingen åsikt	0%	0%	0%	2%
<i>Bas</i>	7	6	12	49
Vilken eller vilka branscher avser företagens ökade lånebehov?				
Tjänstesektorn	29%	67%	17%	35%
Detaljhandeln	0%	0%	8%	6%
Bygg & anläggning	43%	33%	58%	65%
Tillverkningsindustri	57%	17%	75%	55%
Annan bransch	71%	67%	58%	49%
Ingen åsikt	0%	0%	0%	0%
<i>Bas</i>	7	6	12	49

Bilaga 2: Regiontabeller

Bankernas utlåning till företag

Möjlighet att få lån

	Skåne	Stockholm	Västra Götaland	Total
Bedömer du att det för bankens företagskunder är enklare, svårare eller ingen skillnad att få lån jämfört med tidigare kvartal?				
Betydligt enklare	0%	0%	0%	0%
Något enklare	0%	13%	0%	4%
Ingen skillnad	100%	88%	91%	90%
Något svårare	0%	0%	5%	5%
Betydligt svårare	0%	0%	5%	1%
Ingen åsikt	0%	0%	0%	0%
<i>Bas</i>	<i>10</i>	<i>8</i>	<i>22</i>	<i>83</i>

Bilaga 2: Regiontabeller

Bankernas utlåning till företag

Kreditförfrågningar

	Skåne	Stockholm	Västra Götaland	Total
Hur har andelen avslagna kreditförfrågningar till företag förändrats jämfört med föregående kvartal?				
Ökat betydligt	0%	0%	0%	0%
Ökat något	0%	0%	5%	2%
Oförändrat	100%	88%	86%	93%
Minskat något	0%	0%	5%	1%
Minskat betydligt	0%	0%	0%	0%
Ingen åsikt	0%	13%	5%	4%
<i>Bas</i>	<i>10</i>	<i>8</i>	<i>22</i>	<i>83</i>

Bilaga 2: Regiontabeller

Bankernas utlåning till företag

Företagens storlek

	Skåne	Stockholm	Västra Götaland	Total
Hur stor del av er utlåning till företag i kr går till företag med färre än 250 anställda?				
Vet ej	0%	38%	0%	6%
100 procent	50%	50%	55%	48%
80-99 procent	40%	13%	36%	34%
60-79 procent	0%	0%	9%	7%
40-59 procent	10%	0%	0%	2%
20-39 procent	0%	0%	0%	0%
0-19 procent	0%	0%	0%	2%
<i>Bas</i>	<i>10</i>	<i>8</i>	<i>22</i>	<i>83</i>

Bilaga 2: Regiontabeller

Bankernas utlåning till företag

Omsättning, Antal anställda

	Skåne	Stockholm	Västra Götaland	Total
Hur upplever du att företagens omsättning utvecklats på din ort jämfört med föregående kvartal?				
Ökat betydligt	20%	0%	0%	5%
Ökat något	30%	63%	55%	55%
Oförändrad	30%	25%	27%	27%
Minskat något	10%	0%	9%	5%
Minskat betydligt	0%	0%	0%	0%
Ingen åsikt	10%	13%	9%	8%
<i>Bas</i>	<i>10</i>	<i>8</i>	<i>22</i>	<i>83</i>
Hur upplever du att antalet anställda i företagen på din ort har förändrats jämfört med föregående kvartal?				
Ökat betydligt	0%	0%	0%	1%
Ökat något	10%	25%	9%	19%
Oförändrad	80%	38%	68%	60%
Minskat något	0%	13%	14%	8%
Minskat betydligt	0%	0%	5%	2%
Ingen åsikt	10%	25%	5%	8%
<i>Bas</i>	<i>10</i>	<i>8</i>	<i>22</i>	<i>83</i>

Bilaga 2: Regiontabeller

Bankernas utlåning till hushåll

Nuvarande utlåning, Framtida utlåning

	Skåne	Stockholm	Västra Götaland	Total
Har bankens utlåning till privatpersoner ökat, minskat eller är den oförändrad under första kvartalet 2021 (jämfört med fjärde kvartalet 2020)?				
Ökat betydligt	18%	21%	13%	23%
Ökat något	82%	57%	63%	62%
Oförändrad	0%	14%	25%	14%
Minskat något	0%	0%	0%	0%
Minskat betydligt	0%	0%	0%	0%
Ingen åsikt	0%	7%	0%	1%
<i>Bas</i>	<i>11</i>	<i>14</i>	<i>24</i>	<i>95</i>
Bedömer du att bankens utlåning till privatkunder kommer att öka, minska eller vara oförändrad under andra kvartalet 2021 (jämfört med första kvartalet 2021)?				
Öka betydligt	18%	7%	4%	9%
Öka något	73%	50%	71%	65%
Oförändrad	9%	29%	25%	21%
Minska något	0%	7%	0%	3%
Minska betydligt	0%	0%	0%	0%
Ingen åsikt	0%	7%	0%	1%
<i>Bas</i>	<i>11</i>	<i>14</i>	<i>24</i>	<i>95</i>
Bedömer du att bankens utlåning till privatkunder kommer att öka, minska eller vara oförändrad under de kommande fyra kvartalen (jämfört med föregående fyra kvartal)?				
Öka betydligt	18%	7%	8%	9%
Öka något	55%	57%	67%	65%
Oförändrad	27%	21%	21%	20%
Minska något	0%	7%	0%	2%
Minska betydligt	0%	0%	0%	0%
Ingen åsikt	0%	7%	4%	3%
<i>Bas</i>	<i>11</i>	<i>14</i>	<i>24</i>	<i>95</i>

Bilaga 2: Regiontabeller

Bankernas utlåning till hushåll

Möjlighet att få lån

	Skåne	Stockholm	Västra Götaland	Total
Bedömer du att det för bankens privatkunder är enklare, svårare eller ingen skillnad att få lån jämfört med tidigare kvartal?				
Betydligt enklare	0%	7%	0%	3%
Något enklare	9%	14%	13%	14%
Ingen skillnad	82%	64%	83%	77%
Något svårare	9%	7%	4%	5%
Betydligt svårare	0%	0%	0%	0%
Ingen åsikt	0%	7%	0%	1%
<i>Bas</i>	<i>11</i>	<i>14</i>	<i>24</i>	<i>95</i>

Bilaga 2: Regiontabeller

Konjunkturbedömning

Kortsiktig, Långsiktig, Index

	Skåne	Stockholm	Västra Götaland	Total
Vad är din personliga bedömning av konjunkturutvecklingen under det kommande kvartalet? Bedömer du att konjunkturen kommer att stärkas, försvagas eller vara oförändrad under andra kvartalet 2021?				
Stärkas betydligt	18%	0%	8%	9%
Stärkas något	64%	71%	62%	64%
Oförändrad	18%	29%	31%	26%
Försvagas något	0%	0%	0%	1%
Försvagas betydligt	0%	0%	0%	0%
Ingen åsikt	0%	0%	0%	0%
<i>Bas</i>	<i>11</i>	<i>14</i>	<i>26</i>	<i>100</i>
Vad är din personliga bedömning av konjunkturutvecklingen under det närmsta året? Bedömer du att konjunkturen kommer att stärkas, försvagas eller vara oförändrad under de kommande fyra kvartalen?				
Stärkas betydligt	27%	14%	23%	18%
Stärkas något	45%	50%	58%	59%
Oförändrad	9%	29%	15%	14%
Försvagas något	9%	7%	0%	5%
Försvagas betydligt	0%	0%	0%	0%
Ingen åsikt	9%	0%	4%	4%
<i>Bas</i>	<i>11</i>	<i>14</i>	<i>26</i>	<i>100</i>
Index				
Minska utlåning/Försvagad konjunktur	0%	0%	0%	0%
Annat svar	60%	38%	59%	48%
Öka utlåning/Stärkt konjunktur	40%	63%	41%	52%
<i>Bas</i>	<i>10</i>	<i>8</i>	<i>22</i>	<i>82</i>