



Låneindikatorn

Genomförd av Origo Group

September 2021

Origo Group

almi

Disposition

| | |
|--|----------------|
| Sammanfattning | sid. 2 |
| Fakta om undersökningen | sid. 3 |
| Fakta om respondenterna | sid. 4 |
| Bankernas utlåning till företag | sid. 5 |
| Nuvarande utlåning | sid. 5 |
| Framtida utlåning | sid. 6 |
| Användningsområden | sid. 8 |
| Branscher | sid. 9 |
| Möjlighet att få lån | sid. 10 |
| Kreditförfrågningar | sid. 11 |
| Företagens storlek | sid. 12 |
| Omsättning | sid. 13 |
| Antalet anställda | sid. 14 |
| Bankernas utlåning till hushåll | sid. 15 |
| Nuvarande utlåning | sid. 15 |
| Framtida utlåning | sid. 16 |
| Möjlighet att få lån | sid. 18 |
| Konjunkturbedömning | sid. 19 |
| Kortsiktig | sid. 19 |
| Långsiktig | sid. 20 |
| Index | sid. 21 |
| Bilagor | |
| Bortfallsredovisning | |
| Regionstabeller | |

Sammanfattning

Ökad utlåning till företag

Drygt två av fem bankkontor har ökat utlåningen till företag under tredje kvartalet. Det är en lägre andel jämfört med föregående mätning. Tre av fyra bankchefer bedömer att bankens utlåning till företag kommer att öka på kort sikt. Det är högre än föregående mätning och visar på en längre positiv trend. Nio av tio bankchefer bedömer att bankens utlåning till företag kommer att öka under närmsta året, vilket inte är signifikant högre än föregående mätning men visar indikation på en längre positiv trend.

Antal anställda hos företagen upplevs ha ökat jämfört med föregående kvartal

Drygt två av tre bankchefer upplever att företagens omsättning har ökat jämfört med föregående kvartal. Det är i nivå med föregående mätning och andelen som upplever att omsättningen har minskat är fortsatt låg.

Majoriteten av bankcheferna upplever att antalet anställda i företagen är oförändrat jämfört med föregående kvartal. Andelen som upplever att antal anställda har ökat är högre än föregående mätning samtidigt som andelen som känner att antal anställda har minskat är lägre. Resultaten visar på en positiv trend över flera mätningar.

Ökad utlåning till privatpersoner och enklare att få lån

De allra flesta bankkontor, 84 procent, har ökat utlåningen till privatpersoner under tredje kvartalet. Det är i nivå med föregående mätning medan andelen som har minskat utlåningen är något högre. Fyra av fem bankchefer bedömer att utlåningen till privatkunder kommer att öka under fjärde kvartalet, vilket ligger i nivå med föregående mätning. Andelen som tror på en minskad utlåning är fortsatt låg.

Den långsiktiga bedömningen av utlåningen ligger i linje med föregående mätning.

Övervägande positiv bedömning av konjunkturutvecklingen

Bankchefernas bedömning om konjunkturutvecklingen under nästa kvartal är fortsatt övervägande positiv. Attityderna ligger i nivå med föregående mätning.

Även den långsiktiga konjunkturbedömningen är ungefär i nivå med föregående mätning. Nära tre av fyra bankchefer tror på stärkt konjunkturutveckling under närmsta året.

Fakta om undersökningen

Bakgrund och syfte

Syftet med Almi Företagspartners Låneindikator är att skapa ett unikt mått som i ett tidigt skede ska förutsäga vart den svenska konjunkturen är på väg. Förutsättningar för detta skapas med en gediget genomförd undersökning med god statistisk tillförlitlighet.

Genomförande

Undersökningen genomförs kvartalsvis av Origo Group. Denna mätning är nummer 69 i ordningen sedan starten i september 2004.

Läs mer om Origo Group på www.origogroup.com.

Projektledare på Origo: Anna Bergman.

Kontaktperson hos Almi Företagspartner: Lars Mårdbrant.

Metod

Undersökningens målgrupp är bankkontorschefer från samtliga bankkontor i Sverige (totalt finns ca 1 200 bankkontor). Telefonintervjuer har genomförts med 100 bankkontorschefer under perioden 8 till 27 september 2021.

Urvalsmetoden är ett så kallat OSU (obundet slumpmässigt urval) som beställts från PAR (www.bisnode.com).

Felmarginalen i studien på totalnivå är max +/- 9 procentenheter.

Andel respondenter utan åsikt i en fråga redovisas endast om den överstiger 15 procent.

Enkät

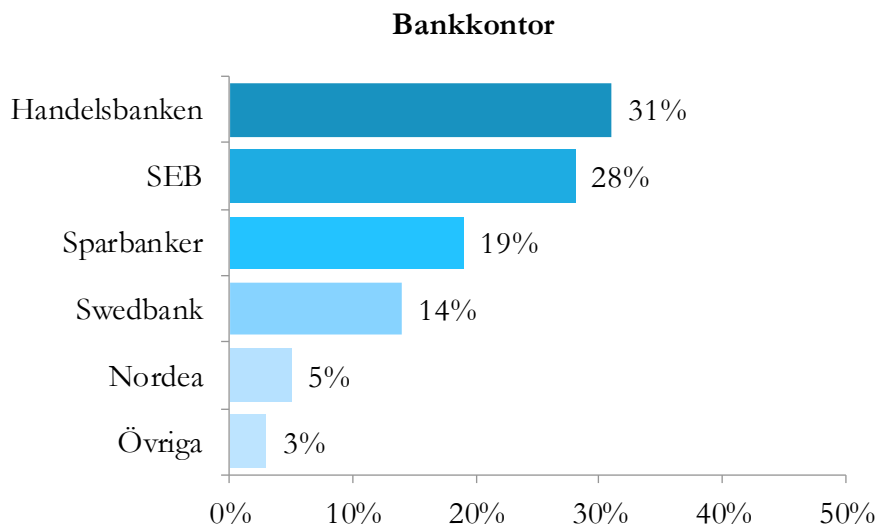
Enkäten består av sex frågeområden: utlåning till företag, bankkontorets lånevillkor för företag, utlåning till hushåll, bankkontorens lånevillkor till hushåll, konjunkturutveckling samt företagande.

Frågorna har utarbetats i samarbete mellan Almi Företagspartner, Origo Group, Riksbanken och Svenska Bankföreningen.

Fakta om respondenterna

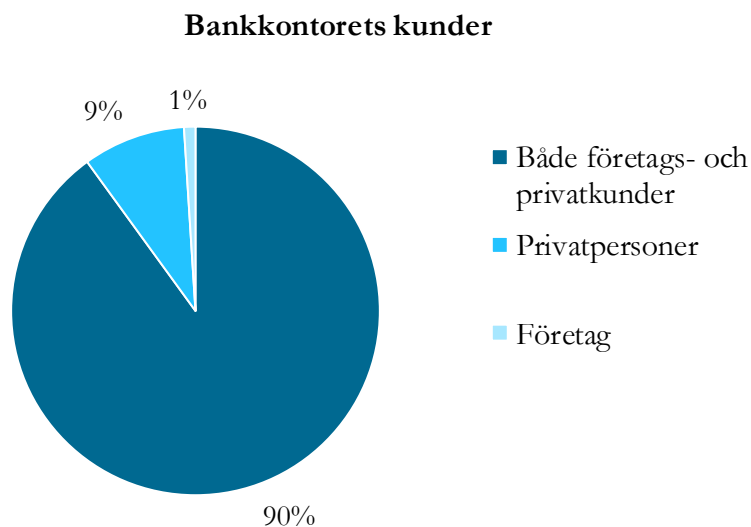
Bank

Respondenterna arbetar främst på Handelsbanken. I kategorin ”Övriga” ingår Danske Bank och Länsförsäkringar.



Kunder

Majoriteten av bankkontoren har utlåning till både företagskunder och privatkunder.

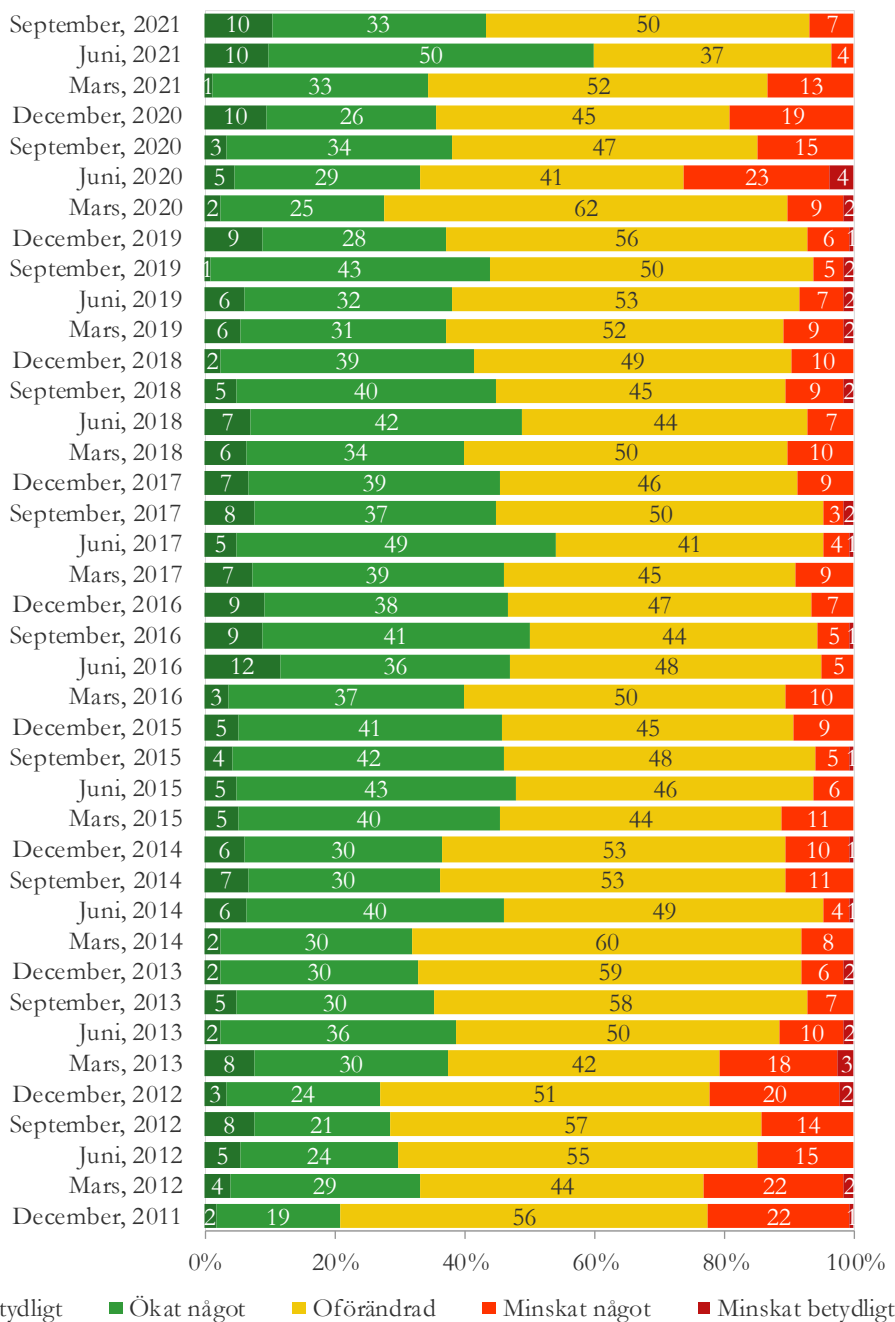


Bankernas utlåning till företag

Nuvarande utlåning

Drygt två av fem bankkontor har ökat utlåningen till företag under tredje kvartalet. Det är en lägre andel jämfört med föregående mätning.

Har bankens utlåning till företag ökat, minskat eller är den oförändrad under tredje kvartalet 2021 (jämfört med andra kvartalet 2021)?

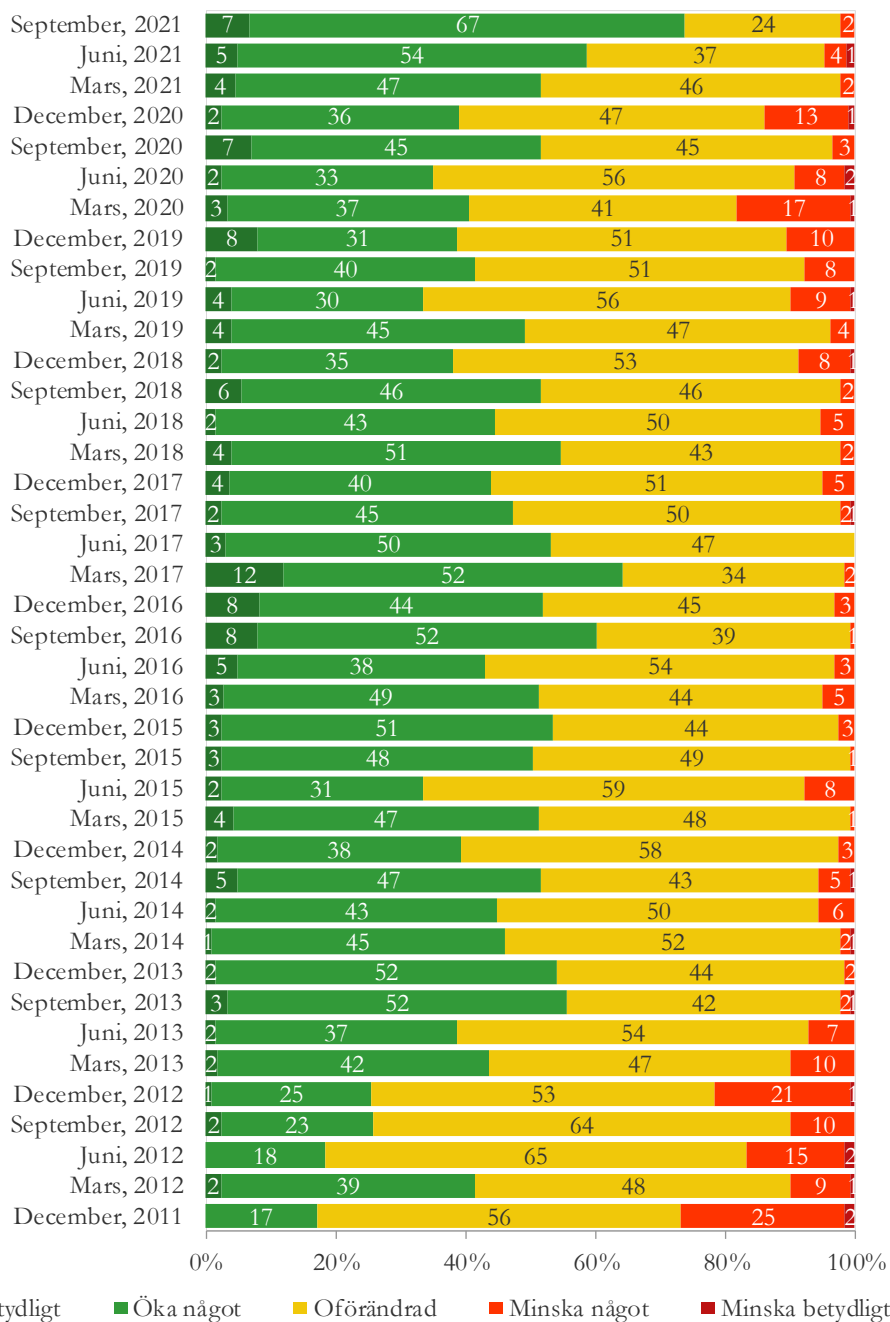


Bankernas utlåning till företag

Framtida utlåning, kortsiktig

Tre av fyra bankchefer bedömer att bankens utlåning till företag kommer att öka under fjärde kvartalet. Det är högre än föregående mätning och visar på en längre positiv trend.

Bedömer du att bankens utlåning till företag kommer att öka, minska eller vara oförändrad under fjärde kvartalet 2021 (jämfört med tredje kvartalet 2021)?

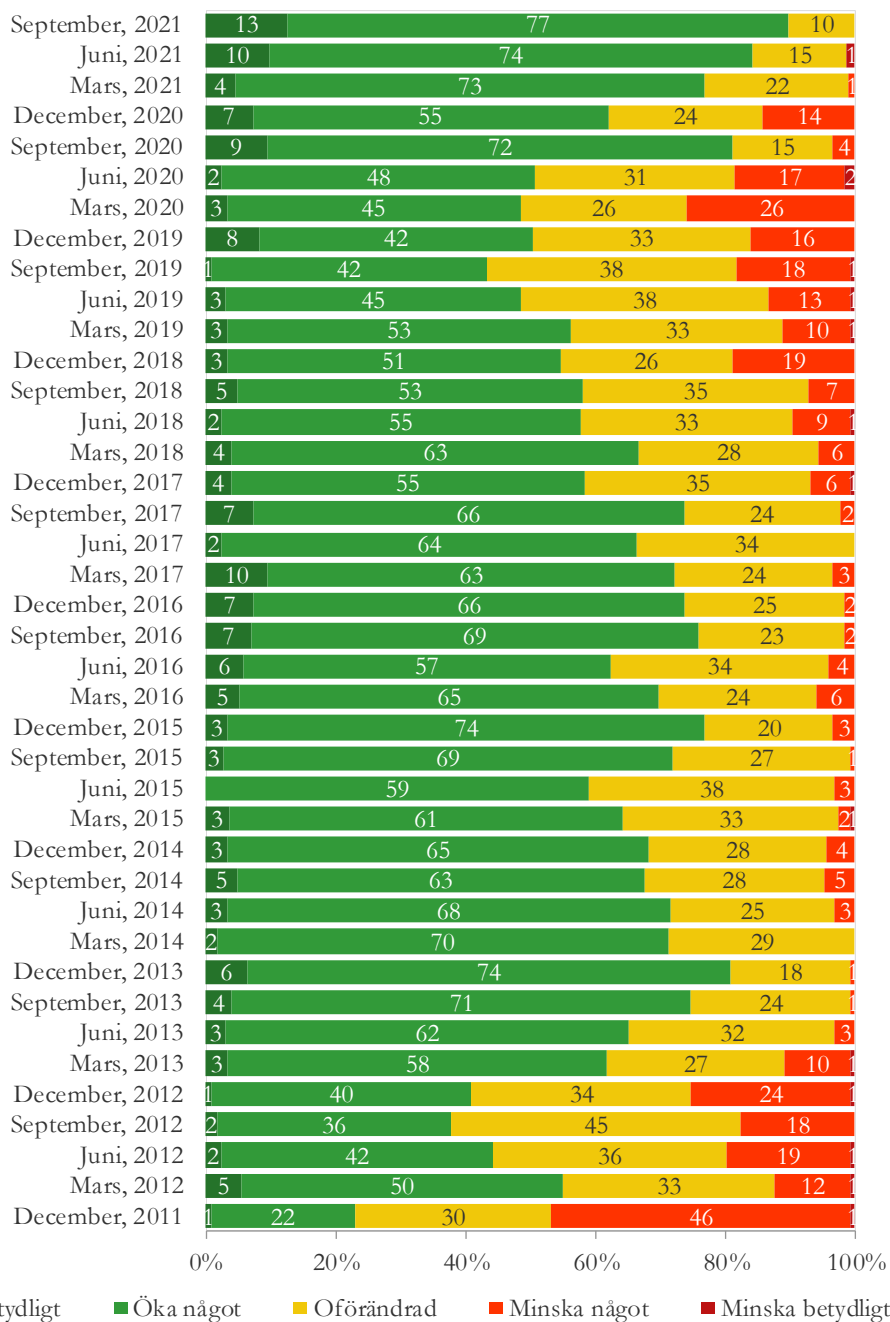


Bankernas utlåning till företag

Framtida utlåning, långsiktig

Nio av tio bankchefer bedömer att bankens utlåning till företag kommer att öka under närmsta året, vilket inte är signifikant högre än föregående mätning men visar indikation på en längre positiv trend.

Bedömer du att bankens utlåning till företag kommer att öka, minska eller vara oförändrad under de kommande fyra kvartalen (jämfört med föregående fyra kvartal)?

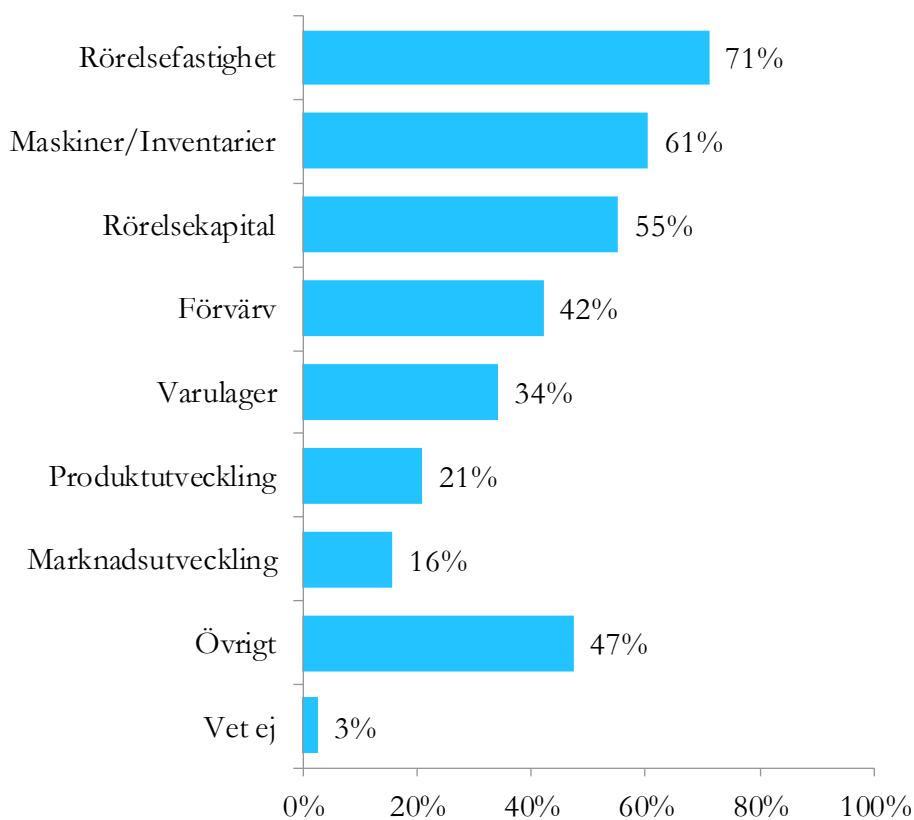


Bankernas utlåning till företag

Ökad utlåning, användningsområden

Företagens ökade lånebehov under tredje kvartalet gäller främst rörelsefastighet, maskiner/inventarier och rörelsekapital. Andelen rörelsefastighet är högre jämfört med föregående mätning (Q2: 51 procent).

Vilket eller vilka av följande användningsområden avser företagens ökade lånebehov?



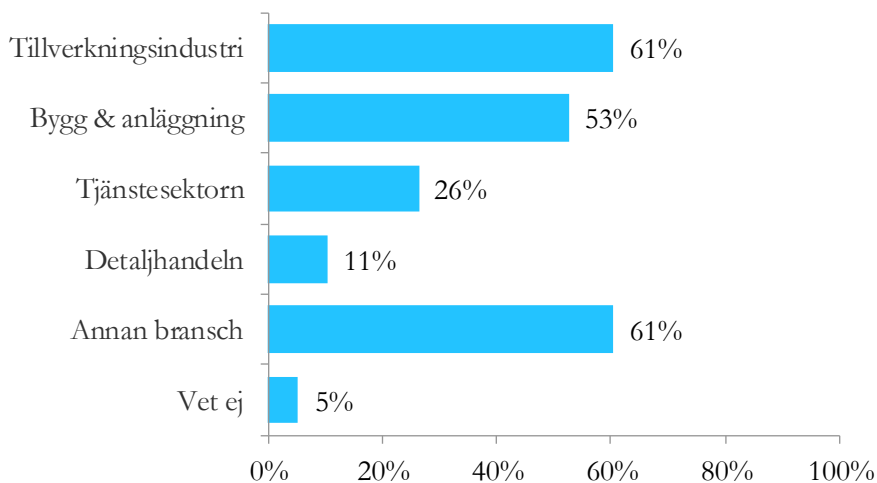
Bankernas utlåning till företag

Ökad/minskad utlåning, branscher

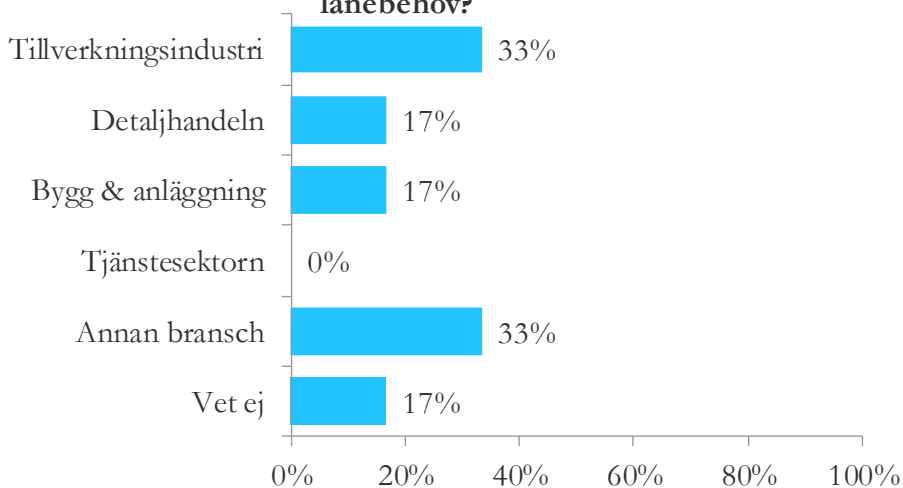
Företagens ökade lånebehov gäller framför allt branscherna bygg & anläggning samt tillverkningsindustri. Det ökade lånebehovet gäller i hög grad även andra branscher än de listade.

Den minskade utlåningen rör främst tillverkningsindustrin.

Vilken eller vilka branscher avser företagens ökade lånebehov?



Vilken eller vilka branscher avser företagens minskade lånebehov?



Bas: Banker som har ökat utlåningen till företag, 38 st.

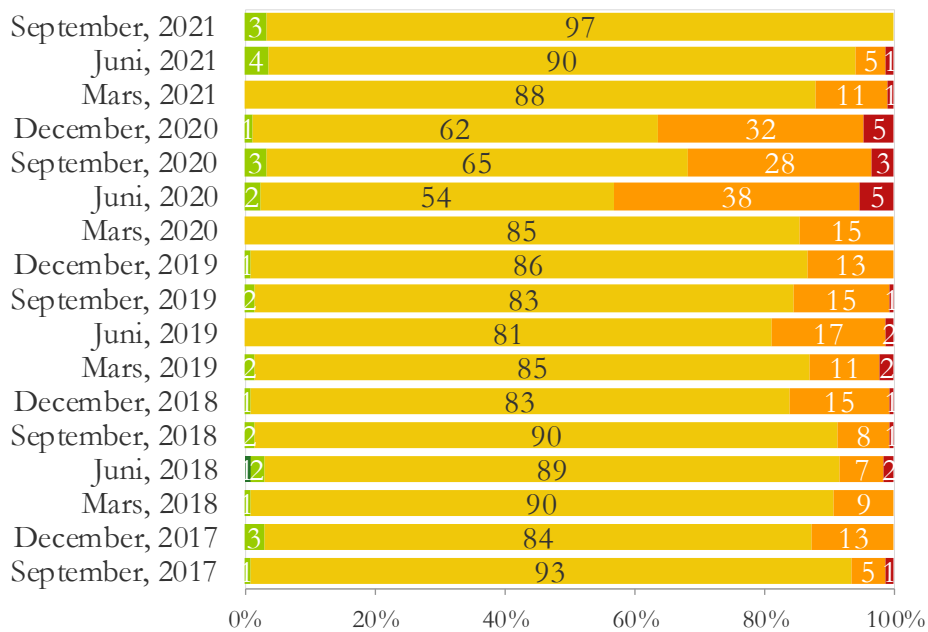
Bas: Banker som har minskat utlåningen till företag, 6 st.

Bankernas utlåning till företag

Möjlighet att få lån

Nästan inga bankcheferna ser några förändringar i företagskundernas svårigheter att få lån jämfört med tidigare kvartal. Andelen som anser att det blivit svårare är lägre än tidigare mätningar.

Bedömer du att det för bankens företagskunder är enklare, svårare eller ingen skillnad att få lån jämfört med tidigare kvartal?



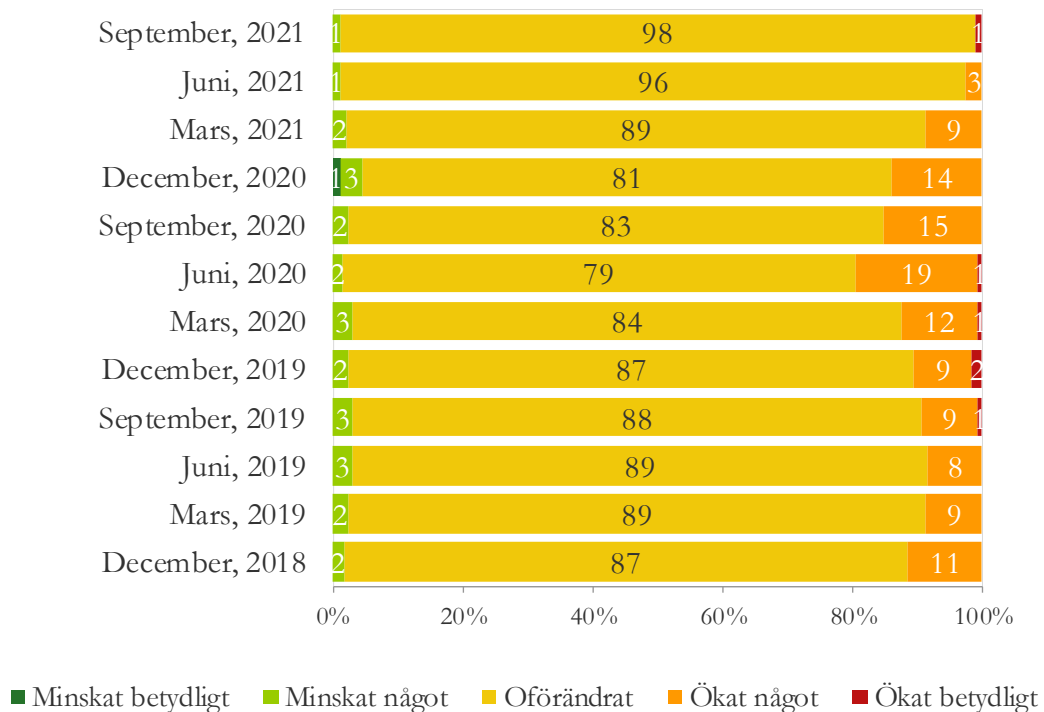
■ Betydligt enklare ■ Något enklare ■ Oförändrad ■ Något svårare ■ Betydligt svårare

Bankernas utlåning till företag

Kreditförfrågningar

Andelen avslagna kreditförfrågningar är på ungefär samma nivåer som föregående kvartal.

Hur har andelen avslagna kreditförfrågningar till företag förändrats jämfört med föregående kvartal?



Bankernas utlåning till företag

Företagens storlek

Nästan hälften av bankerna som har utlåning till företag har endast utlåning till företag med färre än 250 anställda.

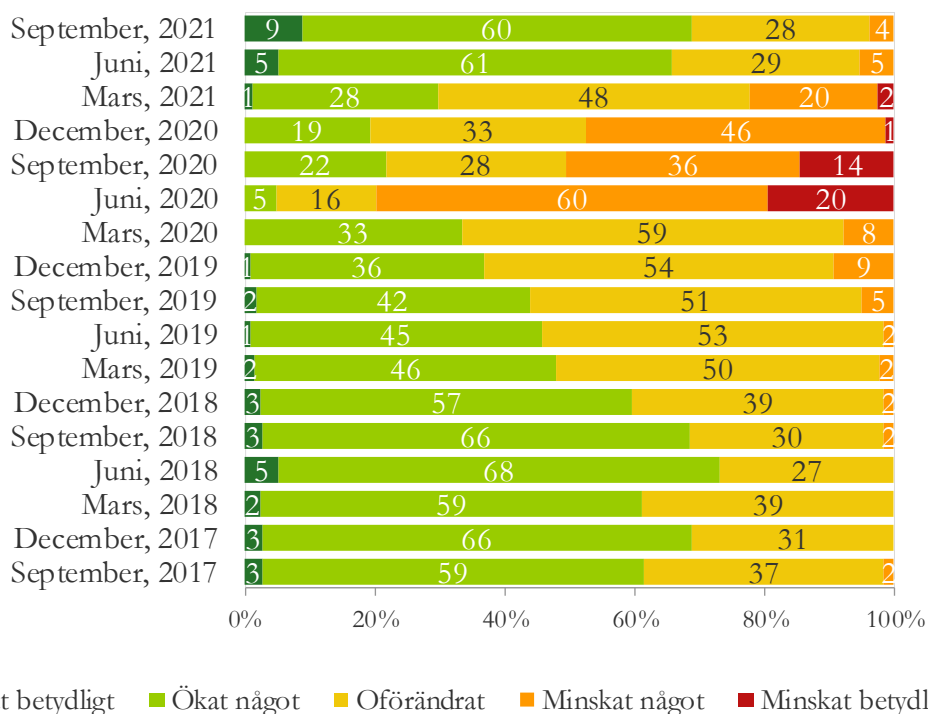
| Hur stor del av er utlåning till företag i kr går till företag med färre än 250 anställda? | Antal | Andel |
|--|-------|-------|
| 100 procent | 42 | 46% |
| 80-99 procent | 31 | 34% |
| 60-79 procent | 5 | 5% |
| 40-59 procent | 4 | 4% |
| 20-39 procent | 2 | 2% |
| 0-19 procent | 0 | 0% |
| Vet ej | 7 | 8% |

Bankernas utlåning till företag

Omsättning

Drygt två av tre bankchefer upplever att företagets omsättning har ökat jämfört med föregående kvartal. Det är i nivå med föregående mätning och andelen som upplever att omsättningen har minskat är fortsatt låg.

Hur upplever du att företagens omsättning utvecklats på din ort jämfört med föregående kvartal?

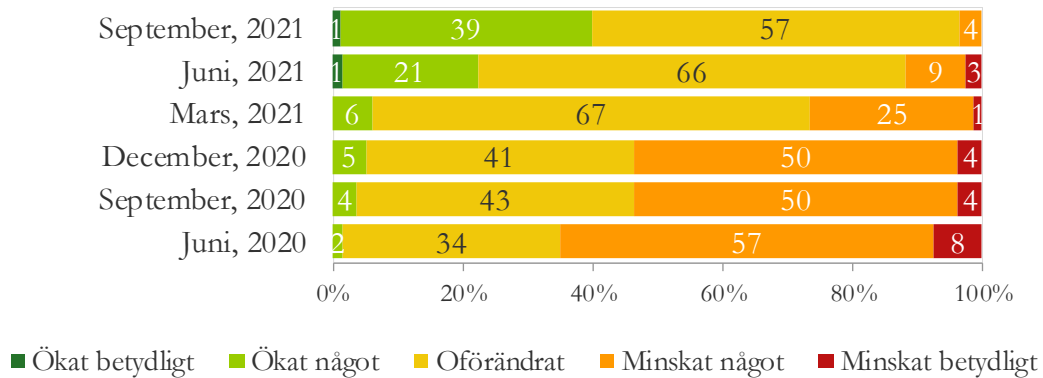


Bankernas utlåning till företag

Antalet anställda

Majoriteten av bankcheferna upplever att antalet anställda i företagen är oförändrat jämfört med föregående kvartal. Andelen som upplever att det har ökat är högre än föregående mätning samtidigt som andelen som känner att det har minskat är lägre. Resultaten visar på en positiv trend över flera mätningar.

Hur upplever du att antalet anställda i företagen på din ort har förändrats jämfört med föregående kvartal?

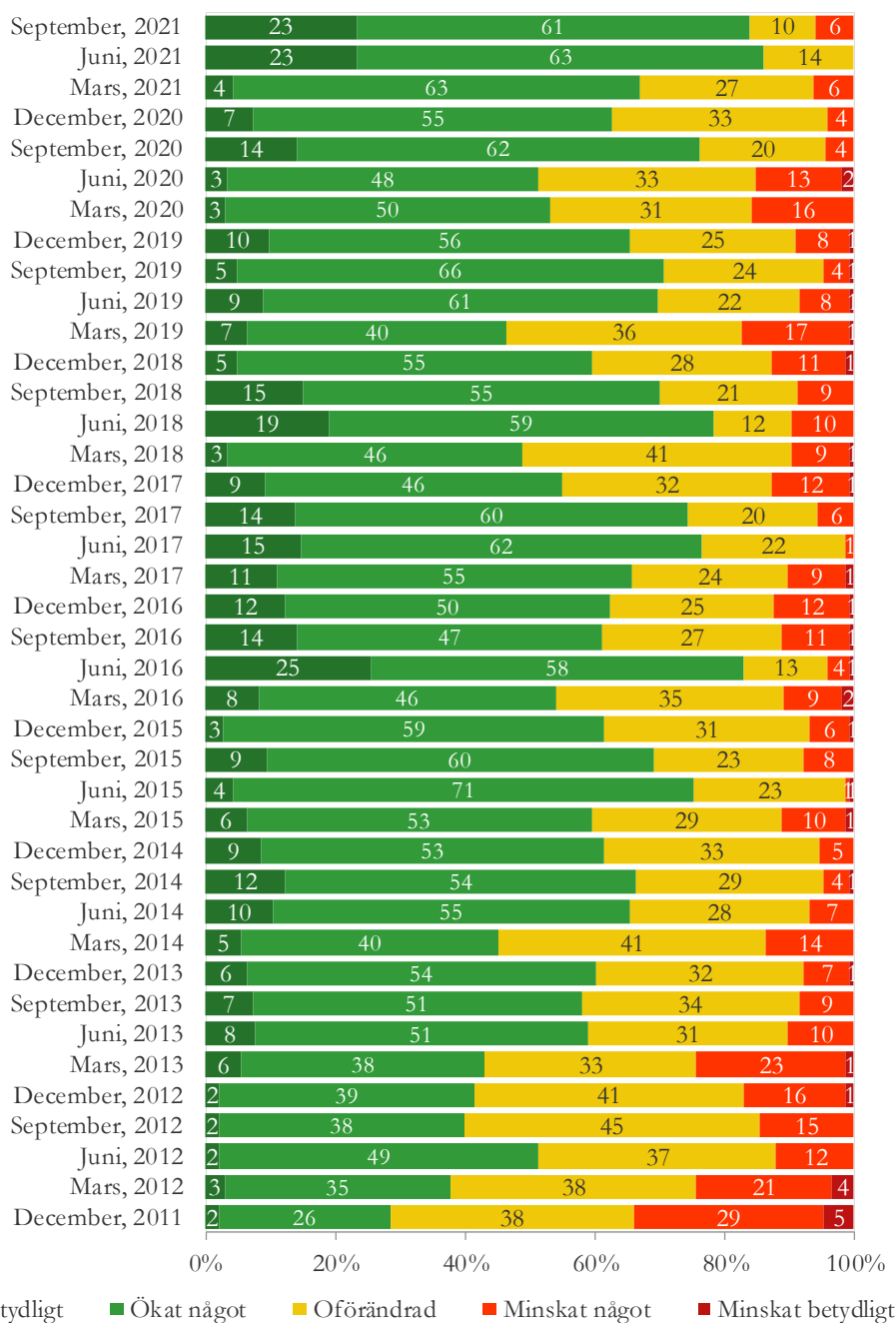


Bankernas utlåning till hushåll

Nuvarande utlåning

De allra flesta bankkontor, 84 procent, har ökat utlåningen till privatpersoner under tredje kvartalet. Det är i nivå med föregående mätning medan andelen som har minskat utlåningen är något högre.

Har bankens utlåning till privatpersoner ökat, minskat eller är den oförändrad under tredje kvartalet 2021 (jämfört med andra kvartalet 2021)?

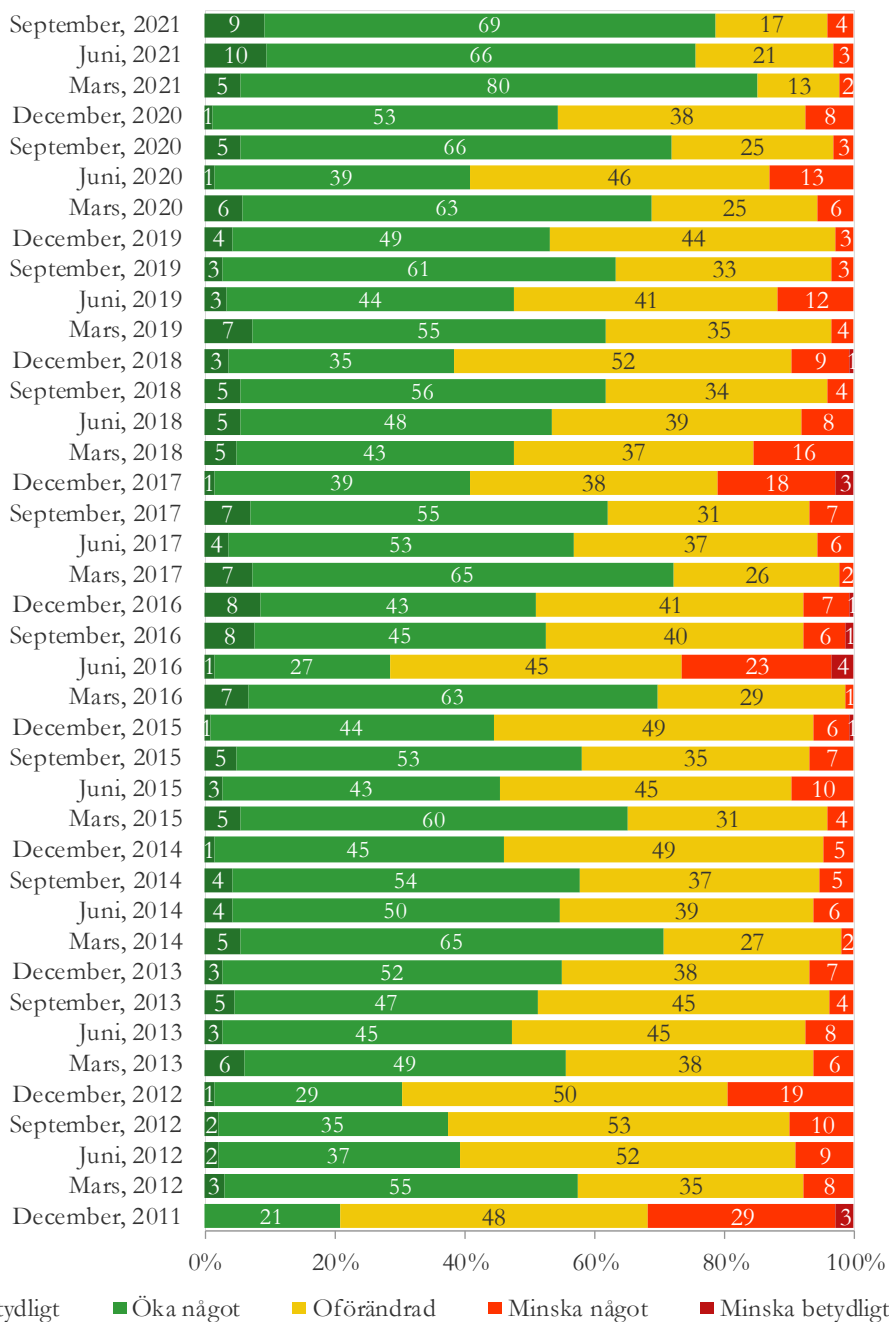


Bankernas utlåning till hushåll

Framtida utlåning, kortsiktig

Fyra av fem bankchefer bedömer att utlåningen till privatkunder kommer att öka under fjärde kvartalet, vilket ligger i nivå med föregående mätning. Andelen som tror på en minskad utlåning är fortsatt låg.

Bedömer du att bankens utlåning till privatkunder kommer att öka, minska eller vara oförändrad under fjärde kvartalet 2021 (jämfört med tredje kvartalet 2021)?

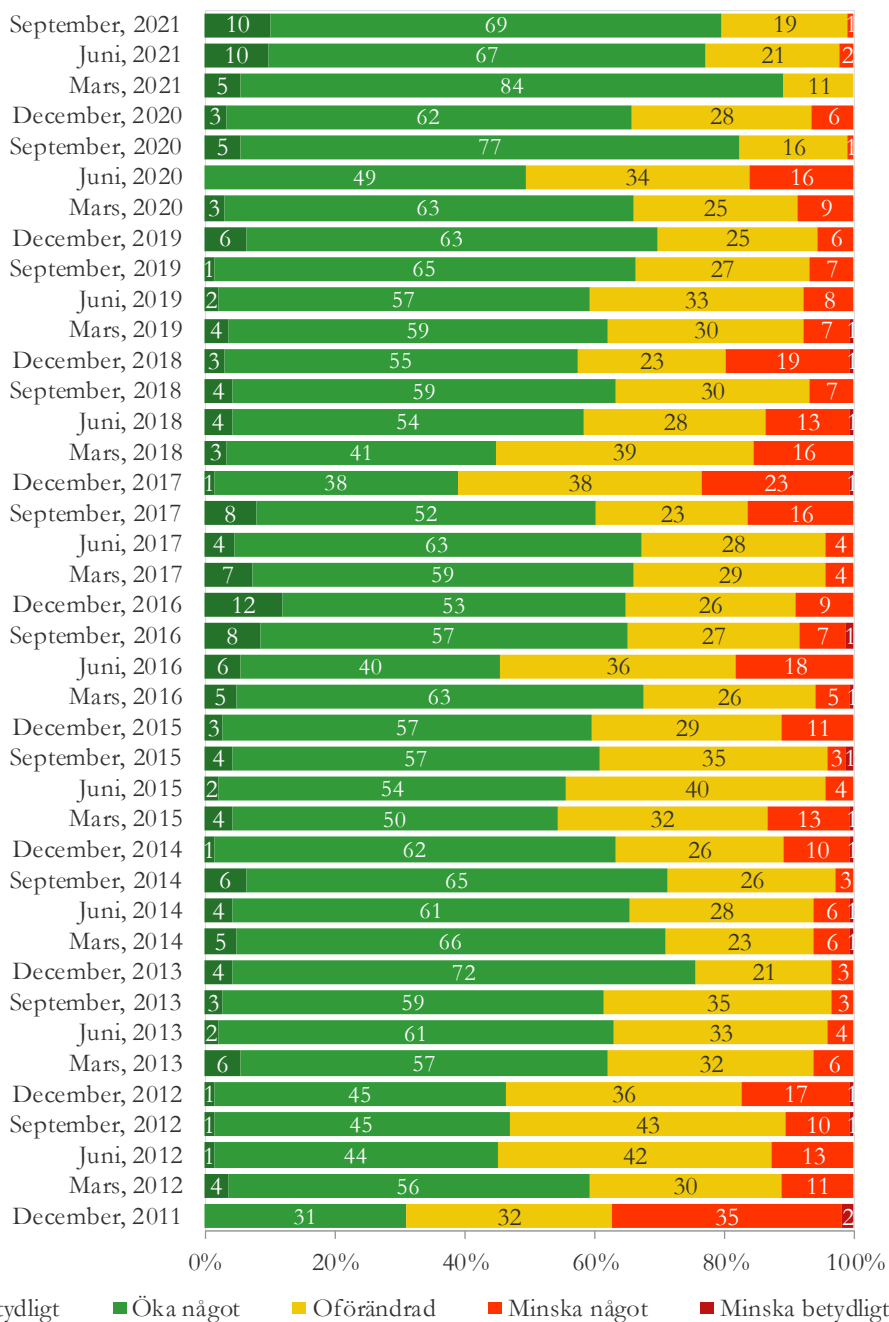


Bankernas utlåning till hushåll

Framtida utlåning, långsiktig

Fyra av fem bankchefer bedömer att utlåningen till privatpersoner kommer att öka under det närmsta året. Den långsiktiga bedömningen av utlåningen ligger i linje med föregående mätning.

Bedömer du att bankens utlåning till privatkunder kommer att öka, minska eller vara oförändrad under de kommande fyra kvartalen (jämfört med föregående fyra kvartal)?

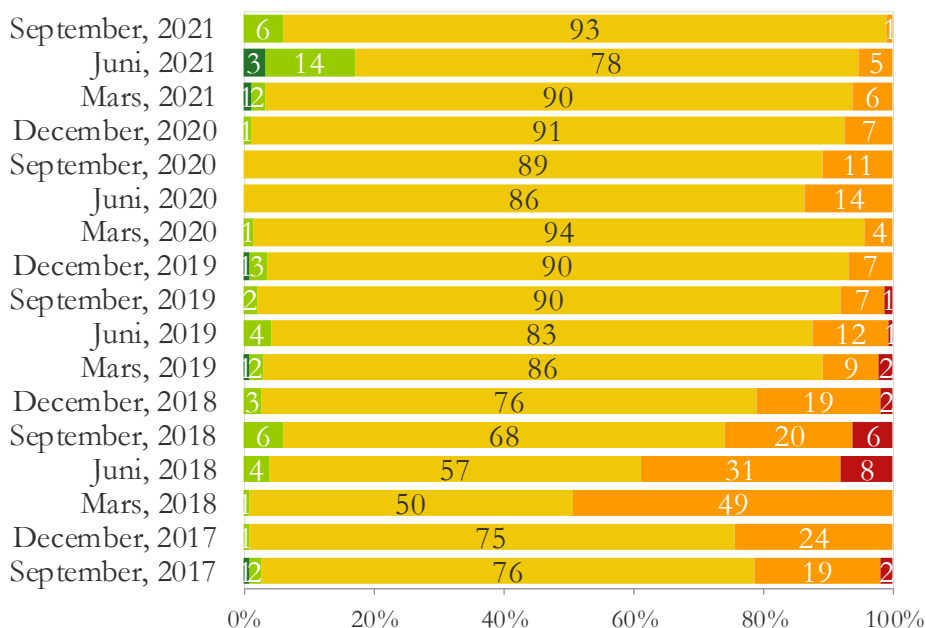


Bankernas utlåning till hushåll

Möjlighet att få lån

De allra flesta bankcheferna upplever inte att det har skett någon förändring i hur lätt det är för privatpersoner att få lån jämfört med tidigare kvartal. Andelen som anser att det har blivit enklare är lägre än föregående mätning.

Bedömer du att det för bankens privatkunder är enklare, svårare eller ingen skillnad att få lån jämfört med tidigare kvartal?



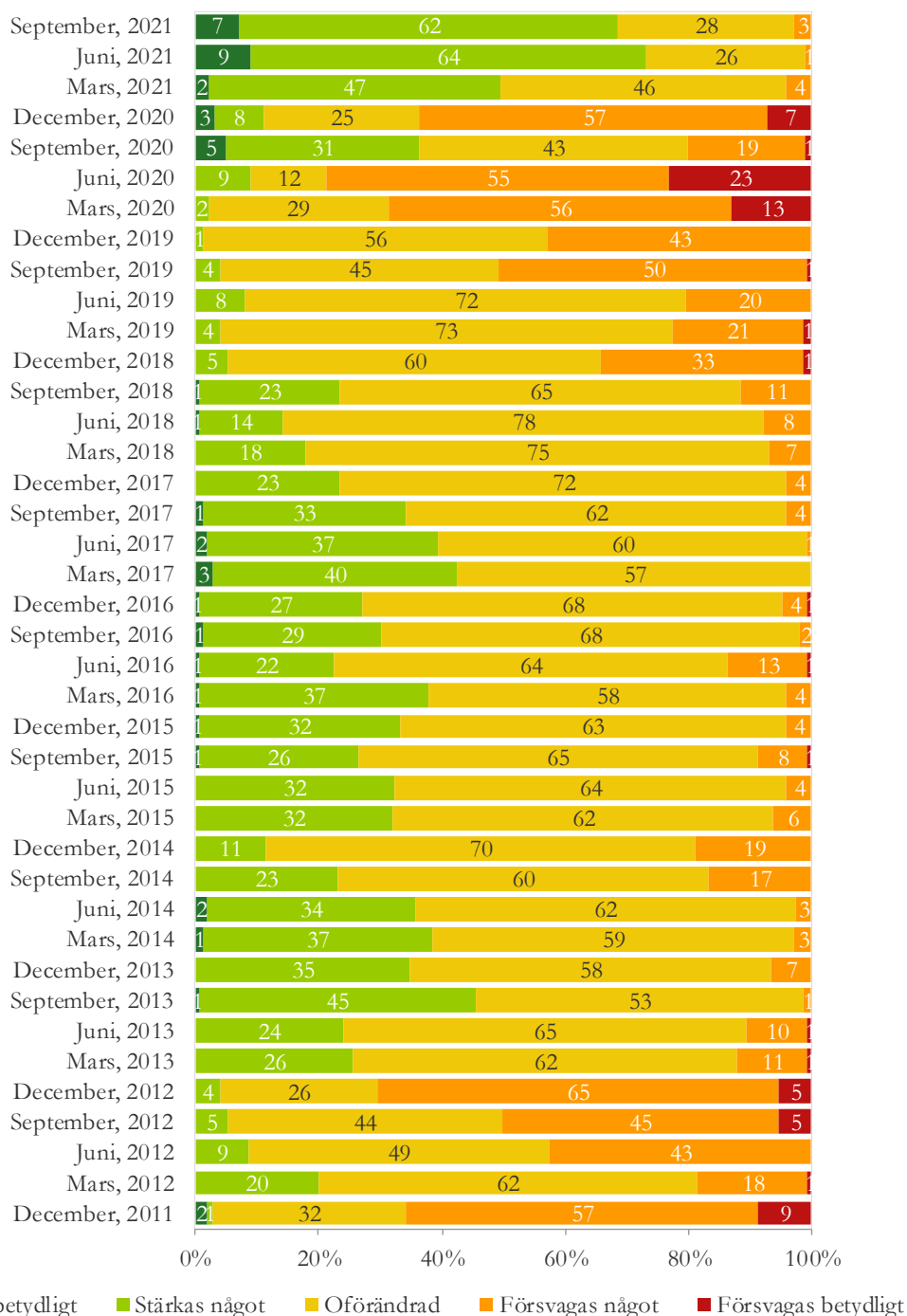
■ Betydligt enklare ■ Något enklare ■ Oförändrad ■ Något svårare ■ Betydligt svårare

Konjunkturbedömning

Kortsiktig

Bankchefernas bedömning om konjunkturutvecklingen under nästa kvartal är fortsatt övervägande positiv. Attityderna ligger i nivå med föregående mätning.

Vad är din personliga bedömning av konjunkturutvecklingen under det kommande kvartalet? Bedömer du att konjunkturen kommer att stärkas, försvagas eller vara oförändrad under fjärde kvartalet 2021?

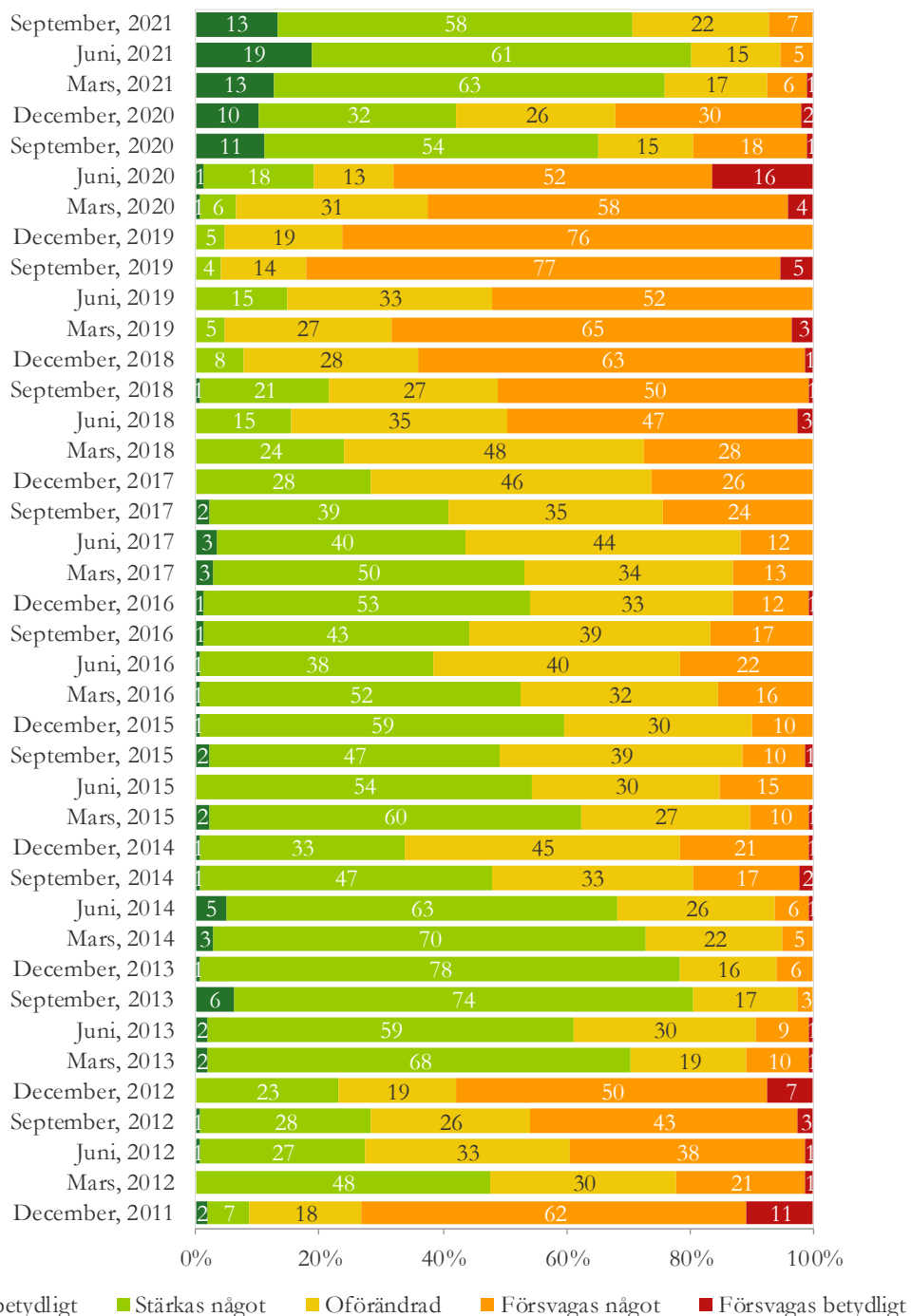


Konjunkturbedömning

Långsiktig

Den långsiktiga konjunkturbedömningen är ungefär i nivå med föregående mätning. Nära tre av fyra bankchefer tror på stärkt konjunkturutveckling under närmsta året.

Vad är din personliga bedömning av konjunkturutvecklingen under det närmsta året? Bedömer du att konjunkturen kommer att stärkas, försvagas eller vara oförändrad under de kommande fyra kvartalen?

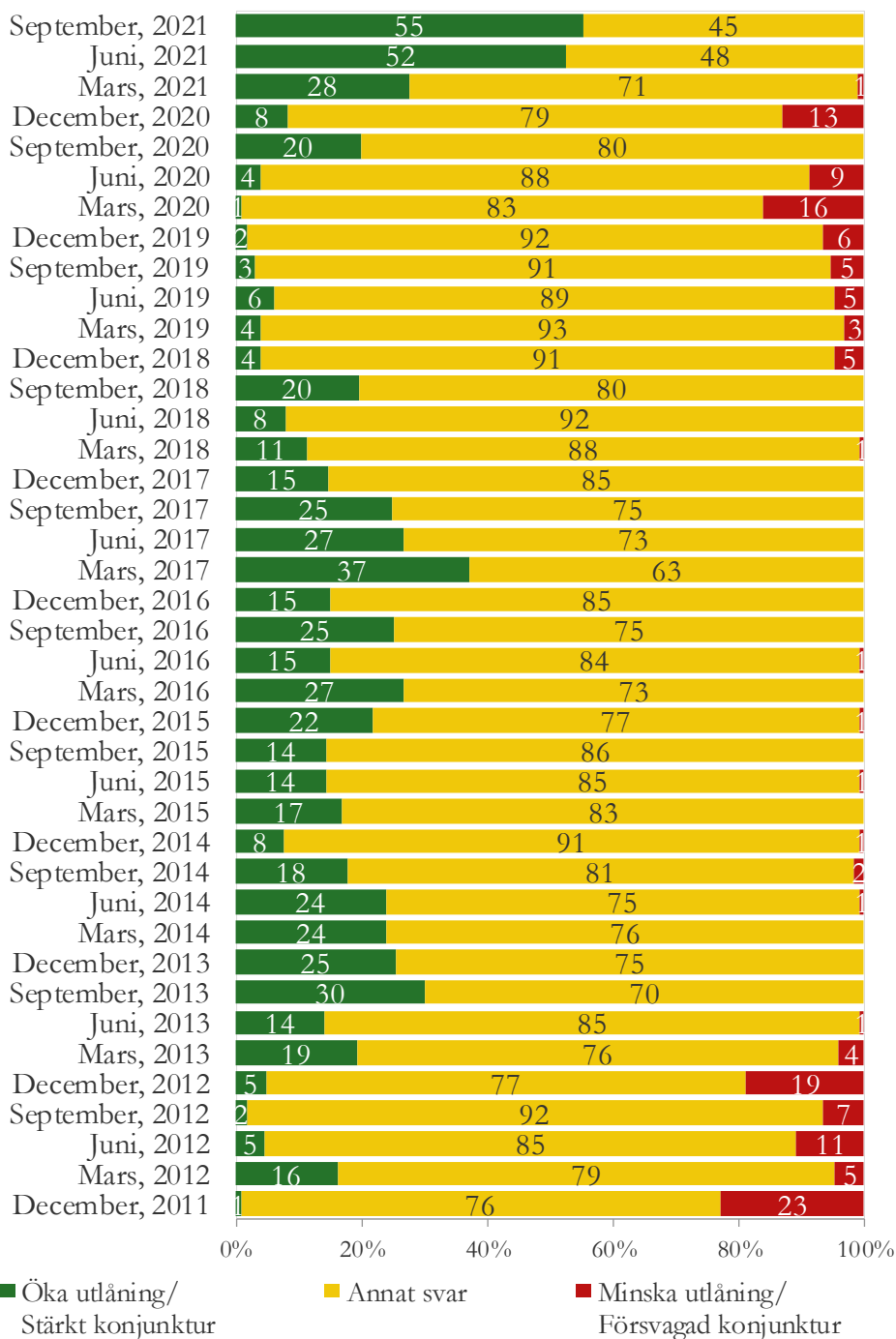


Konjunkturbedömning

Index

Nedan visas en sammanvägning av frågan om kortsiktig framtida utlåning till företag och frågan om kortsiktig konjunkturbedömning.

Den gröna stapeln (55 procent) visar andelen som ökat utlåningen och tror på stärkt konjunktur. Den röda stapeln (0 procent) visar minskad utlåning och försvagad konjunktur. Andelen som tror på ökad utlåning och stärkt konjunktur är klart högre än andelen som tror på det motsatta.



Bas: Bankchefer som har haft åsikt i båda frågorna som indexet baseras på, 87 st.

Bilagor

Bilaga 1: Bortfallsredovisning

Bilaga 2: Regiontabeller

Bilaga 1: Bortfallsredovisning

Notera högt bortfall för Nordea.

| Samtalsinformation | Nordea | SEB | SHB | Sparbank | Swed- bank | Övriga | Totalt |
|---------------------------------|--------|-----|-----|----------|---------------|--------|--------|
| Bruttourval | 39 | 59 | 75 | 40 | 59 | 12 | 284 |
| Fel telefonnummer | 0 | 1 | 2 | 0 | 0 | 0 | 3 |
| Ej målgrupp | 0 | 1 | 12 | 1 | 2 | 2 | 18 |
| Summa A-bortfall | 0 | 2 | 14 | 1 | 2 | 2 | 21 |
| Nettourval | 39 | 57 | 61 | 39 | 57 | 10 | 263 |
| Vägrar | 4 | 9 | 10 | 0 | 3 | 4 | 30 |
| Ej tillgänglig under fältperiod | 0 | 1 | 0 | 0 | 1 | 0 | 2 |
| Telefon svarare | 0 | 0 | 0 | 1 | 0 | 0 | 1 |
| Upptaget | 0 | 0 | 0 | 0 | 1 | 0 | 1 |
| Inget svar | 14 | 0 | 3 | 8 | 18 | 1 | 44 |
| Återkom | 16 | 19 | 17 | 11 | 20 | 2 | 85 |
| Summa B-bortfall | 34 | 29 | 30 | 20 | 43 | 7 | 163 |
| Genomförda intervjuer | 5 | 28 | 31 | 19 | 14 | 3 | 100 |
| Svarsfrekvens | 13% | 49% | 51% | 49% | 25% | 30% | 38% |

Bilaga 2: Regiontabeller

Fakta om respondenterna

I kategorin ”Storbanker” ingår Nordea, SEB, Svenska Handelsbanken, Swedbank och Fristående sparbanker. Målsättningen har varit att minst en av bankerna i kategorin ”Storbanker” svarar i varje län.

Resultat som har markerats med röd färg innebär att resultaten baseras på färre än fem svar.

| | Skåne | Stockholm | Västra Götaland | Total |
|---------------------------------|-----------|-----------|-----------------|------------|
| Bruttourval | | | | |
| Storbanker | 32 | 42 | 43 | 246 |
| Övriga | 3 | 3 | 6 | 21 |
| <i>Bas</i> | <i>35</i> | <i>45</i> | <i>49</i> | <i>267</i> |
| Intervjuer | | | | |
| Storbanker | 100% | 100% | 95% | 97% |
| Övriga | 0% | 0% | 5% | 3% |
| <i>Bas</i> | <i>10</i> | <i>8</i> | <i>20</i> | <i>100</i> |
| Bankkontorets kunder | | | | |
| Företag | 0% | 0% | 0% | 1% |
| Privatpersoner | 10% | 38% | 10% | 9% |
| Både företags- och privatkunder | 90% | 63% | 90% | 90% |
| <i>Bas</i> | <i>10</i> | <i>8</i> | <i>20</i> | <i>100</i> |

Bilaga 2: Regiontabeller

Bankernas utlåning till företag

Nuvarande utlåning, Framtida utlåning

| | Skåne | Stockholm | Västra Götaland | Total |
|--|----------|-----------|-----------------|-----------|
| Har bankens utlåning till företag ökat, minskat eller är den oförändrad under första kvartalet 2021 (jämfört med fjärde kvartalet 2020)? | | | | |
| Ökat betydligt | 0% | 0% | 6% | 10% |
| Ökat något | 22% | 20% | 33% | 32% |
| Oförändrad | 67% | 60% | 50% | 48% |
| Minskat något | 11% | 20% | 0% | 7% |
| Minskat betydligt | 0% | 0% | 0% | 0% |
| Ingen åsikt | 0% | 0% | 11% | 3% |
| <i>Bas</i> | <i>9</i> | <i>5</i> | <i>18</i> | <i>91</i> |
| Bedömer du att bankens utlåning till företag kommer att öka, minska eller vara oförändrad under andra kvartalet 2021 (jämfört med första kvartalet 2021)? | | | | |
| Öka betydligt | 0% | 0% | 11% | 7% |
| Öka något | 67% | 40% | 61% | 65% |
| Oförändrad | 33% | 60% | 11% | 23% |
| Minska något | 0% | 0% | 6% | 2% |
| Minska betydligt | 0% | 0% | 0% | 0% |
| Ingen åsikt | 0% | 0% | 11% | 3% |
| <i>Bas</i> | <i>9</i> | <i>5</i> | <i>18</i> | <i>91</i> |
| Bedömer du att bankens utlåning till företag kommer att öka, minska eller vara oförändrad under de kommande fyra kvartalen (jämfört med föregående fyra kvartal)? | | | | |
| Öka betydligt | 0% | 20% | 11% | 12% |
| Öka något | 78% | 60% | 72% | 74% |
| Oförändrad | 22% | 20% | 6% | 10% |
| Minska något | 0% | 0% | 0% | 0% |
| Minska betydligt | 0% | 0% | 0% | 0% |
| Ingen åsikt | 0% | 0% | 11% | 4% |
| <i>Bas</i> | <i>9</i> | <i>5</i> | <i>18</i> | <i>91</i> |

Bilaga 2: Regiontabeller

Bankernas utlåning till företag

Användningsområden, Branscher

| | Skåne | Stockholm | Västra Götaland | Total |
|--|----------|-----------|-----------------|-----------|
| Vilket eller vilka av följande användningsområden avser företagens ökade lånebehov? | | | | |
| Förvärv | 50% | 100% | 29% | 42% |
| Marknadsutveckling | 0% | 0% | 14% | 16% |
| Maskiner/Inventarier | 0% | 100% | 29% | 61% |
| Produktutveckling | 0% | 100% | 14% | 21% |
| Rörelsefastighet | 50% | 100% | 71% | 71% |
| Rörelsekapital | 50% | 100% | 43% | 55% |
| Varulager | 0% | 100% | 29% | 34% |
| Övrigt | 100% | 0% | 43% | 47% |
| Ingen åsikt | 0% | 0% | 0% | 3% |
| <i>Bas</i> | <i>2</i> | <i>1</i> | <i>7</i> | <i>38</i> |
| Vilken eller vilka branscher avser företagens ökade lånebehov? | | | | |
| Tjänstesektorn | 0% | 100% | 0% | 26% |
| Detaljhandeln | 0% | 100% | 0% | 11% |
| Bygg & anläggning | 50% | 100% | 29% | 53% |
| Tillverkningsindustri | 0% | 0% | 43% | 61% |
| Annan bransch | 100% | 0% | 71% | 61% |
| Ingen åsikt | 0% | 0% | 0% | 5% |
| <i>Bas</i> | <i>2</i> | <i>1</i> | <i>7</i> | <i>38</i> |
| Vilken eller vilka branscher avser företagens minskade lånebehov? | | | | |
| Tjänstesektorn | 0% | 0% | - | 0% |
| Detaljhandeln | 0% | 0% | - | 17% |
| Bygg & anläggning | 100% | 0% | - | 17% |
| Tillverkningsindustri | 100% | 0% | - | 33% |
| Annan bransch | 0% | 100% | - | 33% |
| Ingen åsikt | 0% | 0% | - | 17% |
| <i>Bas</i> | <i>1</i> | <i>1</i> | <i>0</i> | <i>6</i> |

Bilaga 2: Regiontabeller

Bankernas utlåning till företag

Möjlighet att få lån

| | Skåne | Stockholm | Västra Götaland | Total |
|--|----------|-----------|-----------------|-----------|
| Bedömer du att det för bankens företagskunder är enklare, svårare eller ingen skillnad att få lån jämfört med tidigare kvartal? | | | | |
| Betydligt enklare | 0% | 0% | 0% | 0% |
| Något enklare | 0% | 0% | 6% | 3% |
| Ingen skillnad | 100% | 100% | 83% | 95% |
| Något svårare | 0% | 0% | 0% | 0% |
| Betydligt svårare | 0% | 0% | 0% | 0% |
| Ingen åsikt | 0% | 0% | 11% | 2% |
| <i>Bas</i> | <i>9</i> | <i>5</i> | <i>18</i> | <i>91</i> |

Bilaga 2: Regiontabeller

Bankernas utlåning till företag

Kreditförfrågningar

| | Skåne | Stockholm | Västra Götaland | Total |
|---|----------|-----------|-----------------|-----------|
| Hur har andelen avslagna kreditförfrågningar till företag förändrats jämfört med föregående kvartal? | | | | |
| Ökat betydligt | 0% | 0% | 0% | 1% |
| Ökat något | 0% | 0% | 0% | 0% |
| Oförändrat | 100% | 100% | 78% | 92% |
| Minskat något | 0% | 0% | 6% | 1% |
| Minskat betydligt | 0% | 0% | 0% | 0% |
| Ingen åsikt | 0% | 0% | 17% | 5% |
| <i>Bas</i> | <i>9</i> | <i>5</i> | <i>18</i> | <i>91</i> |

Bilaga 2: Regiontabeller

Bankernas utlåning till företag

Företagens storlek

| | Skåne | Stockholm | Västra Götaland | Total |
|---|----------|-----------|-----------------|-----------|
| Hur stor del av er utlåning till företag i kr går till företag med färre än 250 anställda? | | | | |
| Vet ej | 11% | 20% | 11% | 8% |
| 100 procent | 56% | 60% | 61% | 46% |
| 80-99 procent | 33% | 0% | 17% | 34% |
| 60-79 procent | 0% | 20% | 0% | 5% |
| 40-59 procent | 0% | 0% | 6% | 4% |
| 20-39 procent | 0% | 0% | 6% | 2% |
| 0-19 procent | 0% | 0% | 0% | 0% |
| <i>Bas</i> | <i>9</i> | <i>5</i> | <i>18</i> | <i>91</i> |

Bilaga 2: Regiontabeller

Bankernas utlåning till företag

Omsättning, Antal anställda

| | Skåne | Stockholm | Västra Götaland | Total |
|--|----------|-----------|-----------------|-----------|
| Hur upplever du att företagens omsättning utvecklats på din ort jämfört med föregående kvartal? | | | | |
| Ökat betydligt | 0% | 20% | 0% | 8% |
| Ökat något | 44% | 40% | 67% | 53% |
| Oförändrad | 56% | 20% | 22% | 24% |
| Minskat något | 0% | 0% | 0% | 3% |
| Minskat betydligt | 0% | 0% | 0% | 0% |
| Ingen åsikt | 0% | 20% | 11% | 12% |
| <i>Bas</i> | <i>9</i> | <i>5</i> | <i>18</i> | <i>91</i> |
| Hur upplever du att antalet anställda i företagen på din ort har förändrats jämfört med föregående kvartal? | | | | |
| Ökat betydligt | 0% | 0% | 0% | 1% |
| Ökat något | 22% | 20% | 22% | 35% |
| Oförändrad | 78% | 80% | 56% | 52% |
| Minskat något | 0% | 0% | 6% | 3% |
| Minskat betydligt | 0% | 0% | 0% | 0% |
| Ingen åsikt | 0% | 0% | 17% | 9% |
| <i>Bas</i> | <i>9</i> | <i>5</i> | <i>18</i> | <i>91</i> |

Bilaga 2: Regiontabeller

Bankernas utlåning till hushåll

Nuvarande utlåning, Framtida utlåning

| | Skåne | Stockholm | Västra Götaland | Total |
|---|-----------|-----------|-----------------|-----------|
| Har bankens utlåning till privatpersoner ökat, minskat eller är den oförändrad under första kvartalet 2021 (jämfört med fjärde kvartalet 2020)? | | | | |
| Ökat betydligt | 30% | 13% | 20% | 23% |
| Ökat något | 60% | 88% | 65% | 61% |
| Oförändrad | 0% | 0% | 5% | 10% |
| Minskat något | 10% | 0% | 10% | 6% |
| Minskat betydligt | 0% | 0% | 0% | 0% |
| Ingen åsikt | 0% | 0% | 0% | 0% |
| <i>Bas</i> | <i>10</i> | <i>8</i> | <i>20</i> | <i>99</i> |
| Bedömer du att bankens utlåning till privatkunder kommer att öka, minska eller vara oförändrad under andra kvartalet 2021 (jämfört med första kvartalet 2021)? | | | | |
| Öka betydligt | 10% | 0% | 15% | 9% |
| Öka något | 60% | 75% | 65% | 69% |
| Oförändrad | 30% | 0% | 20% | 17% |
| Minska något | 0% | 25% | 0% | 4% |
| Minska betydligt | 0% | 0% | 0% | 0% |
| Ingen åsikt | 0% | 0% | 0% | 1% |
| <i>Bas</i> | <i>10</i> | <i>8</i> | <i>20</i> | <i>99</i> |
| Bedömer du att bankens utlåning till privatkunder kommer att öka, minska eller vara oförändrad under de kommande fyra kvartalen (jämfört med föregående fyra kvartal)? | | | | |
| Öka betydligt | 10% | 13% | 10% | 10% |
| Öka något | 70% | 88% | 65% | 69% |
| Oförändrad | 20% | 0% | 25% | 19% |
| Minska något | 0% | 0% | 0% | 1% |
| Minska betydligt | 0% | 0% | 0% | 0% |
| Ingen åsikt | 0% | 0% | 0% | 1% |
| <i>Bas</i> | <i>10</i> | <i>8</i> | <i>20</i> | <i>99</i> |

Bilaga 2: Regiontabeller

Bankernas utlåning till hushåll

Möjlighet att få lån

| | Skåne | Stockholm | Västra Götaland | Total |
|--|-----------|-----------|-----------------|-----------|
| Bedömer du att det för bankens privatkunder är enklare, svårare eller ingen skillnad att få lån jämfört med tidigare kvartal? | | | | |
| Betydligt enklare | 0% | 0% | 0% | 0% |
| Något enklare | 10% | 0% | 5% | 6% |
| Ingen skillnad | 90% | 100% | 90% | 93% |
| Något svårare | 0% | 0% | 5% | 1% |
| Betydligt svårare | 0% | 0% | 0% | 0% |
| Ingen åsikt | 0% | 0% | 0% | 0% |
| <i>Bas</i> | <i>10</i> | <i>8</i> | <i>20</i> | <i>99</i> |

Bilaga 2: Regiontabeller

Konjunkturbedömning

Kortsiktig, Långsiktig, Index

| | Skåne | Stockholm | Västra Götaland | Total |
|--|-----------|-----------|-----------------|------------|
| Vad är din personliga bedömning av konjunkturutvecklingen under det kommande kvartalet? Bedömer du att konjunkturen kommer att stärkas, försvagas eller vara oförändrad under andra kvartalet 2021? | | | | |
| Stärkas betydligt | 0% | 13% | 5% | 7% |
| Stärkas något | 60% | 63% | 65% | 61% |
| Oförändrad | 40% | 25% | 30% | 28% |
| Försvagas något | 0% | 0% | 0% | 3% |
| Försvagas betydligt | 0% | 0% | 0% | 0% |
| Ingen åsikt | 0% | 0% | 0% | 1% |
| <i>Bas</i> | <i>10</i> | <i>8</i> | <i>20</i> | <i>100</i> |
| Vad är din personliga bedömning av konjunkturutvecklingen under det närmsta året? Bedömer du att konjunkturen kommer att stärkas, försvagas eller vara oförändrad under de kommande fyra kvartalen? | | | | |
| Stärkas betydligt | 20% | 13% | 5% | 13% |
| Stärkas något | 40% | 75% | 65% | 57% |
| Oförändrad | 40% | 13% | 30% | 22% |
| Försvagas något | 0% | 0% | 0% | 7% |
| Försvagas betydligt | 0% | 0% | 0% | 0% |
| Ingen åsikt | 0% | 0% | 0% | 1% |
| <i>Bas</i> | <i>10</i> | <i>8</i> | <i>20</i> | <i>100</i> |
| Index | | | | |
| Minska utlåning/Försvagad konjunktur | 0% | 0% | 0% | 0% |
| Annat svar | 67% | 80% | 44% | 45% |
| Öka utlåning/Stärkt konjunktur | 33% | 20% | 56% | 55% |
| <i>Bas</i> | <i>9</i> | <i>5</i> | <i>16</i> | <i>87</i> |