

# Slutrapport – Småföretag i förändring – Pandemins påverkan

Håkan Boter  
Anders Lundström

## Innehåll

<b>Inledning och sammanfattning .....</b>	<b>3</b>
Förord .....	3
Inledning .....	4
Metod och urval.....	4
Sammanfattning av den första delrapporten.....	6
<b>Affärsutveckling .....</b>	<b>8</b>
Innovation, företagsledarnas ålder och olika branscher .....	10
<b>Kommungrupper.....</b>	<b>13</b>
Jämförelser mellan olika kommungrupper.....	13
Andelar kvinnor och män är lika för olika kommungrupper .....	13
Andra likheter finns för åldersstruktur.....	13
Skillnader mellan regionerna .....	13
<b>Företagsledare med utländsk bakgrund.....</b>	<b>17</b>
Jämförelser mellan företagare med respektive utan utländsk bakgrund .....	17
Få kvinnor med utländsk bakgrund.....	17
Stora skillnader finns för olika branscher samt mellan andelar kvinnor och män .....	17
Inga skillnader i lokal försäljning men lägre andelar export och import .....	17
Företagare med utländsk bakgrund upplever i högre omfattning negativa effekter av pandemin ...	18
Vissa likheter finns.....	18
<b>Branschanalys .....</b>	<b>22</b>
Tillverkningsbranscher.....	22
Servicebranscher .....	23
Specifika resultat för olika branscher .....	24
<b>Företagskaraktäristiska.....</b>	<b>27</b>
Vad karaktäriserar företagsledarna?.....	27
Försäljning avseende lokal marknad, import och export .....	28
<b>Stödprogram.....</b>	<b>29</b>
<b>Sammanfattning.....</b>	<b>33</b>
Kommungrupper/Regioner .....	33
Utnyttjande av stödprogram .....	33
Branschanalys - sysselsättningsförändringar .....	34
Företagsledare med utländsk bakgrund .....	34
Företagsledarnas syn på framtiden .....	35
Förslag på kompletterande studier .....	35
<b>Referenser .....</b>	<b>41</b>

## Inledning och sammanfattning

### Förord

2019 bildade Almi Företagspartner ett forskningsråd där samtliga externa medlemmar har forskarbakgrund och i olika roller haft en nära anknytning till bland annat entreprenörskap, företagsutveckling och kompetensutveckling. Syftet med forskningsrådet är att stärka Almis förmåga att utveckla sin verksamhet, få en nära koppling till aktuell forskning samt att också driva gemensamma utvecklingsprojekt.

Under våren 2020 diskuterade Almi och dess forskningsråd vilka effekter som kan uppstå på grund av Corona-pandemin, dels vad gäller de mindre och medelstora företagens behov av utvecklingsstöd, dels vilka utmaningar som Almis verksamhet ställs inför framgent. Ett resultat av dessa diskussioner blev att Almi gav uppdrag till medlemmarna i forskningsrådet professor emeritus Håkan Boter och professor emeritus Anders Lundström att omgående inleda en studie av pandemins effekter för gruppen småföretag.

Detta är en andra och slutlig avrapportering av detta uppdrag. Genom en enkät utförd av SKOP AB har 1200 företagsledare via telefonintervjuer förmedlat sina erfarenheter om pandemins effekter på deras verksamhet. Ett stort tack till SKOPs analyschef Örjan Hultåker som fortlöpande under studiens genomförande har bistått med råd och särskilda analysinsatser. Även professor Darush Yazdanfar har på ett förtjänstfullt sätt medverkat som bollplank i projektets metodutvecklings- och analysfaser. Under hela arbetsprocessen har de ansvariga forskarna haft fortlöpande kontakter med Almi och forskningsrådet som har engagerats som bollplank och granskare av studiens uppläggning, enkätutformning och framtaget arbetsmaterial.

Almi vill framföra ett stort tack för det arbetet som Håkan Boter och Anders Lundström har gjort och även tack för det ovärderliga stödet som forskningsrådet har bistått det arbetet med. Rapportens innehåll ansvarar dock författarna själva för.

### **Almis forskningsråd:**

Professor emeritus Leif Lindmark, Handelshögskolan i Stockholm  
Professor emerita Carin Holmqvist, Handelshögskolan i Stockholm  
Professor emerita Elisabeth Sundin, Linköpings universitet  
Docent Besrat Tesfaye, Södertörns Högskola  
Professor Malin Tillmar, Linnéuniversitetet  
Docent Caroline Wigren-Kristoffersson, Lunds universitet  
Ekon dr Anna Kremel, Örebro universitet  
Professor emeritus Håkan Boter, Handelshögskolan vid Umeå universitet  
Ekon dr Dan Hjalmarsson, Handelshögskolan i Stockholm  
Professor emeritus Anders Lundström, Mittuniversitet  
Ekon dr Anna Sörensson, Mittuniversitetet  
Professor Malin Malmström, Luleå tekniska universitet  
Professor Karl Wennberg, Handelshögskolan i Stockholm  
Ekon dr. Anders Kärnä, Institutet för Näringslivsforskning, Örebro

Britta Burreau  
Vd och koncernchef på Almi

## Inledning

Detta projekt handlar om upplevda och faktiska effekter av covid-19 bland 1200 småföretagare inom fyra delbranscher (tillverkningsindustrin och servicesektorn). I januari presenterades en första delrapport av undersökningen och nedan finns en kort sammanfattning av denna rapport, för att ge en bakgrund till hur vi arbetat vidare med projektet såväl i form av utvidgade analyser samt koncentration till nya analyser av tidigare gjorda. Dessa beskrivningar finns mer specificerade i nedanstående metodavsnitt.

Huvuddelarna av rapporten handlar om analyser av samband för olika grupperingar, exempelvis mer detaljbeskrivningar av branscher och specifika skillnader mellan upplevda effekter och framtidsutsikter. Upplevda effekter handlar om t ex finansiell påverkan, sysselsättning samt förändringsorientering. Vi vill påpeka att upplevda effekter är resultaten av företagarnas svar på frågor ställda vid telefonintervjuer som genomfördes i oktober 2020. Dessa svar avser således hur respondenterna uppfattade situationen specifikt vid intervjutillfället. Konkret genomfördes telefonintervjuerna under oktober varför framförda åsikter främst handlar om erfarenheter av pandemins första sex månader. Förutom enkätdata har undersökningen haft tillgång till bokslutsdata från perioden 2017-2019 för alla de ingående undersökningsföretagen.

## Metod och urval

En målsättning vid urvalet av vilka företagsgrupper som skulle ingå i denna undersökning var att dessa skulle täcka situationen under Corona-pandemin för små företag verksamma både i tillverkande branscher och servicebranscher. Arbetet med urvalet har följt Eurostats klassificeringar av näringsgrenar (Eurostat, 2015) och beträffande tillverkningsbranscher valt den breda gruppen av företag vilka kännetecknas av ett högt eller medelhögt nyttjande av teknologi i sina verksamheter. Detta gäller företag som har personal med erfarenhet och högre utbildning vilket ger mottagarkapacitet att driva egna innovationsprocesser men även nyttiggöra externt tillgänglig kunskap. Exempel på branscher inom denna kategori är områden som medicin, kemi, datorutrustning och andra digitala produkter och tjänster samt bil- och transportsektorn. Den andra gruppen inom tillverkningssektorn är där företagen har lägre krav på den kärnteknologi som nyttjas i verksamheten. Utveckling drivs här av erfarenhetsbaserad lärande, utveckling i mindre steg och nyttjande av mogen teknologi. Exempel på branscher med lägre krav på teknologinivå kan nämnas tillverkning av produkter av metall, plast, livsmedel samt produkter kopplade till skog och jordbruk.

Eurostat har också en standard för klassificering av serviceinriktade branscher där de två huvudgrupperna är kunskapsintensiv respektive mindre kunskapsintensiv verksamhet. Vi har funnit det lämpligt att just i denna studie välja två specifika servicebranscher som under Corona-pandemins första halvår har ställts inför särskilda utmaningar. Det första valet gäller hotell/restaurang, SNI 55 och 56, vilket är de branscher som drabbats hårdast av pandemin och tillgänglig statistik visar att omsättningen för företagen i denna sektor har minskat med 30-50 procent och att över 40 procent av personalstyrkan har korttidspermitterats under perioden mars-juni 2020 (SCB 2020). Den andra valda servicebranschen är detaljhandel, SNI 47, där situationen med ökad grad av hemmaarbete och permitteringar radikalt har ökat omsättningen inom livsmedelshandeln. Däremot finns det också delbranscher inom detaljhandeln som omvänt också drabbats negativt av den pågående pandemin.

Tabell 1 Urvalsram och urval.

Strata	Företag i tillverkande branscher	Totalt antal ftg 5-49 anställda	Urval
<b>Hög och medelhög teknologi</b>			
<b>A</b>	20 Kemikalier	5-9 anst 627 ftg	300
	21 Farmaceutiska produkter och mediciner	10-49 anst 1016 ftg	
	26-30 Datorer, elektronik, elektricitet, maskiner, fordon	Tot 1643 ftg	
<b>Medellåg och låg teknologi</b>			
<b>B</b>	10-19 Livsmedel, textil, kläder, gummi, plast, produkter från skog och jordbruk, grafiska produkter	5-9 anst 2836 ftg	300
	22-25 Produkter av gummi, plast, metall	10-49 anst 3401 ftg	
	31-33 Möbler, annat, maskinreparationer	Tot 6236 ftg	
	<b>Företag I servicebranscher</b>		
<b>C</b>	47 Detaljhandel	5-9 anst 3942 ftg	300
		10-49 anst 3210 ftg	
		Tot 7152 ftg	
<b>D</b>	55, 56 Hotell, restaurang	5-9 anst 4598 ftg	300
		10-49 anst 4124 ftg	
		Tot 8722 ftg	
Totalt urval			1200

Från de fyra branschkategorierna gjordes fyra slumpmässiga urval, ett i varje bransch. Enbart aktiva mindre företag ingår i studien, företag med 5-49 anställda. Anledningen till att företag med färre än 5 anställda har exkluderats är att många bland dessa minsta mikroföretag är relativt unga och därmed fortfarande befinner sig i en uppstartsfas där verksamheten inte har hunnit utvecklas fullt ut. En annan anledning är att en viss andel av dessa minsta företag bedrivs som verksamheter vid sidan om ett fulltidsarbete, engagemang i andra företag, eller som ”extraknäcksbolag”. I tabell 1 ovan visas vilka delbranscher som ingår, det totala antalet befintliga företag uppdelat i två storleksklasser samt urvalets storlek per strata och för hela studien.

Frågeformuläret utvecklades i samverkan mellan ansvariga forskare, den vetenskapliga ledaren hos Skandinavisk Opinion (SKOP) samt personal från Almi. Ett utkast till enkät granskades också i en särskild workshop med Almis forskningsråd. Datainsamlingen genomfördes sedan av SKOP och de utvalda företagen kontaktades via telefon. Intervjupersonerna söktes under olika tider på dagen för att det skulle passa in i företagets arbetsscheman. Sammantaget sökte SKOP kontakt med 1537 företagsledare och det slutliga antalet genomförda intervjuer blev 1201 stycken. Personalen vid SKOP förde noggranna anteckningar beträffande karaktäristika för bortfallsföretagen (21%) men inga skevheter i materialet uppstod under processen. De kontaktade företagen visade stort intresse för att delta i studien och anledningarna till att inte delta rörde i många fall tillfälliga arbetsbelastningar. De strata som vägledde det slumpmässiga urvalet, med 300 företag i fyra olika branschsegment uppfylldes helt. Svaren har för bearbetningar viktats så att de fyra branschsegmenten får lika stor inverkan på analysen. Vår slutliga bedömning är att urvalets storlek, enkätens utformning och datainsamlingens genomförande skapar ett

datamaterial som är representativt för den population av företag som finns i de fyra aktuella branschsegmenten och i storleksintervallet 5-49 anställda.

Med syftet att öka möjligheterna till en breddad och fördjupad analys av det insamlade materialet har också ytterligare bakgrundsinformation om de medverkande företagen inhämtats och ”dockats” till de ingående enkätföretagen. Detta gäller nyckeltal för dessa företag avseende de närmast föregående åren (2017–2019) innan pandemin slog till i mars 2020, t ex antal anställda, omsättning, lönsamhet, och ekonomisk status.

## **Sammanfattning av den första delrapporten**

Den första delrapporten presenterades vid ett Webinar-möte den 13 januari. Rapporten kan laddas ner på [Almi.se](http://Almi.se). Resultaten visar på en stor heterogenitet bland småföretagen med avseende på hur företagen uppfattat effekter av pandemin och deras syn på vad de förväntar sig framöver. Det visas bland annat i hur olika resultaten är för de fyra delbranscherna (tillverkningsindustri med hög respektive låg teknologi, detaljhandel samt restaurang och hotell) som studerats.

Totalt upplever 17% av företagen en positiv påverkan, 20% uppger sammantaget varken positiv eller negativ påverkan medan 63% upplever att pandemin har haft en negativ inverkan på deras verksamhet. Detta kan relateras till förändring av antal heltidsanställda under pandemins jämfört med företagens bedömning av 2019 års siffror. Totalt uppger företagen en minskning med drygt 950 heltidsanställda eller ca 6 procent. På branschnivå är skillnaderna stora. Tillverkning med hög teknologi uppger en sysselsätningstillväxt på närmare 300 heltidsanställda medan hotell och restauranger uppger en minskning med ca 870 heltidsanställda. I undersökningen har vi arbetat med tre olika kommungrupper, nämligen storstäder med omnejd, större städer med omnejd samt mindre stad/tätort med omnejd. Småföretag i de två första grupperna har minskat sina sysselsättningsnivåer med mellan 460 till 485 heltidsanställda medan pandemin för den tredje gruppen, där många s k landsbygdskommuner ingår, inte har lett till några förändringar av antalet sysselsatta. En förklaring till detta är att branschen hotell och restauranger, som sett de kraftigaste minskningarna i sysselsättning, är relativt få i denna kommungrupp.

I den första rapporten har vi även beskrivet i vilken omfattning de olika statligt finansierade stödprogrammen har utnyttjats av företagen. Sänkta arbetsgivaravgifter, ersättning för sjuklönekostnader samt stöd vid korttidspermittering har utnyttjats mest av småföretagen, medan program om erbjudande av ny finansiering knappt har efterfrågats.

Våra sammanfattande slutsatser handlar om stora skillnader i upplevda effekter mellan olika branscher, det höga utnyttjandet av kostnadsänkande program samt att det huvudsakligen är företagare med upplevda negativa effekter som utnyttjat dessa program. Företagen är genomgående positiva till dessa insatser. Vi bedömer att trots allt effekterna på sysselsättningen varit begränsade.

Ett område som vi lyft fram i den första delrapporten handlar om likheter och skillnader mellan män och kvinnor som företagsledare. Resultaten pekar på att för många av de jämförelser som gjorts finns inga signifikanta skillnader. Exempelvis gäller det bedömningar av pandemins effekter, behov av ny kompetens, nya affärsmöjligheter som pandemin skapat eller hur vanligt det är att företagen avstått från löner och ersättningar under pandemin. Det finns också områden

där upplevda skillnader existerar exempelvis pandemins påverkan på motivationen eller rädslan av att vara företagare där kvinnor är mer negativa.

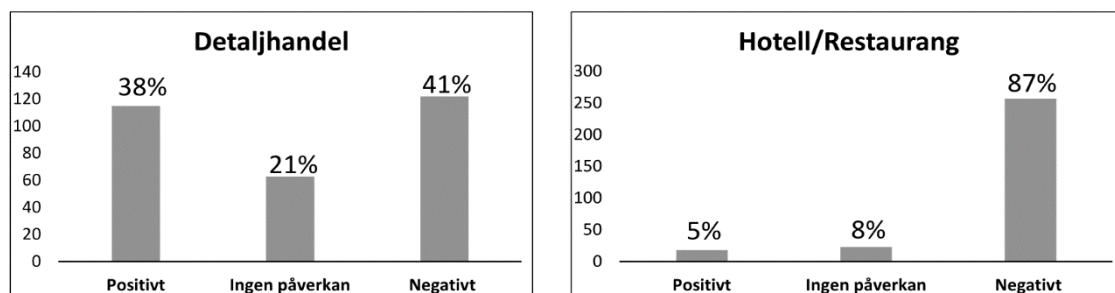
I denna andra del och slutrapport belyses mer i detalj effekter i olika kommungrupper, analyser av företagare med utländsk bakgrund, fördjupade analyser av olika delbranscher, beskrivning av företagskaraktäristiska, innovation och affärsutveckling samt slutligen sammanfattning med förslag på kompletterande forskning.

## Affärsutveckling

Alla former av entreprenöriell verksamhet bygger på risktagande där utfallet av processerna att utveckla och marknadsföra nya produkter och tjänster inte är tydligt i förväg. Under den pågående pandemin har risktagandet ökat markant, verksamheten i många små företag har satts på sparlåga för att över huvud taget överleva med förhoppningar om att när pandemin har ebbat ut genomföra nödvändiga aktiviteter för en omstart. Det är med andra ord förståeligt om akuta ansträngningar för överlevnad för närvarande dominerar och att investeringar i innovationsprocesser prioriteras lägre (Klein, 2020). Men med kriser följer också omstart och förnyelse. Mindre företag och alerta entreprenörer får därvid ofta rollen som agenter för att utveckla nya produkter, tjänster, tekniker, marknader, mm inom såväl kommersiella som icke-kommersiella sektorer.

Vid processen att samla in data för denna studie dominerades intrycken av att mindre företag har drabbats hårt av pandemin och att det av den anledningen kan antas att enbart minimala ansträngningar har genomförts, och att endast begränsade planer i dagsläget existerar, vad gäller framåtriktat innovationsarbete. Enkätsvaren har också visat att skillnaderna mellan olika kategorier av företag är betydande och 38 procent av företagen i detaljhandelsbranschen rapporterar att de har övervägande positiva erfarenheter så här långt medan motsvarande andel för företagen i hotell/restaurangbranschen enbart uppgår till 5 procent. Det är därmed rimligt att anta att de branscher där företagen har visat att man fått de största positiva effekterna från pandemin, i detta fall företagen i detaljhandelsbranschen, också är de som ”ser ljuset i tunneln” och av den anledningen också har utvecklat planer för kommande innovationsarbete.

**Tabell 2 Pandemins övergripande påverkan. Företag i två servicebranscher.**



En binär logistisk regression har genomförts med utgångspunkt från frågan ”Har Corona-pandemin medfört att företaget upptäckt och vill utveckla nya affärsmöjligheter?”. Företagen inom branschen hotell/restaurang (referensgrupp i analysen) är den kategori som har de i särklass starkaste avsikterna att utveckla nya affärsmöjligheter. Därefter följer de tre andra branscherna, alla med signifikant lägre andel, i ordningen detaljhandel följt av tillverkande företag inom segmenten lägre respektive högre teknologi. Resultatet visar att hypotesen om att en allmän positiv nytta av pandemin också stimulerar till utvecklingen av nya affärsmöjligheter måste förkastas. I stället verkar det vara så att hotell/restaurangbranschen, som har drabbats mest negativt av pandemin, har insett att man omgående behöver påbörja insatser för att stärka sina respektive affärskoncept.



**Tabell 3 Logistisk regression – Beroende variabel, utveckling av nya affärer.**

Ber var – Nya affärer (0=Nej; 1=Ja)	Beta	Odds ratio	P-värde		
Satsningar 2 år - Digit. Försäljning	0,480	1,597	0.001	Antal företag	699
Satsningar 2 år - Digit. Kommunikation	0,103	1,117	0.440	LR chi2(7)	164,35
Motivation att driva företaget vidare	0,452	1,593	0.000	Prob > chi2	0,0000
Ängslan att misslyckas som företagare	0,097	1,102	0,525	McFaddens R <sup>2</sup>	0,175
Kompetensbehov	1,923	6,756	0.000	Hosmer- Lemeshow chi2(8)	4,84
Ålder företagsledare/ägare	-0,025	0,976	0.005	Prob > chi2	0,7747
Ålder företaget	0,003	1.003	0.483		
<b>Bransch</b>					
Service Hotell/Rest (ref)	-	-	-		
Tillv Högre tekn	-1,177	0,319	0.000		
Tillv Lägre tekn	-0,955	0,392	0.001		
Service Detalhandel	-0,692	0,513	0.018		

Kopplingar till begreppet ”necessity entrepreneurship” ligger i detta fall nära, dvs omständigheterna tvingar företagen att mobilisera resurser för att utveckla nya produkter och tjänster och därigenom rädda företaget från ett utsatt läge (Nakara et al, 2019). Många studier har också genomförts utifrån modellen att individen och företaget driver utvecklingen av affärsprojekt antingen grundad på avancerade innovationsprocesser för att skapa tillväxt och sysselsättning, eller baserat på mer tvingande faktorer där ny affärsverksamhet skall ersätta minskad efterfrågan på företagets nuvarande produktsortiment vilket i förlängningen riskerar att skapa minskad lönsamhet eller till och med arbetslöshet. Amoros et al (2017) hävdar att den förra varianten stimuleras när samhället och dess ekonomi befinner sig i ett stabilt läge med väl fungerade institutionella ramverk medan konjunkturnedgångar och globala kriser kan skapa särskilda utmaningar för företag med en ökad arbetslöshet och en allmän osäkerhet vilket i slutändan hämmar innovation och nyföretagande men ökar inslagen av ”necessity-based” entreprenörskap. Under den pågående pandemin råder stor osäkerhet inom företagssektorn beroende på att försäljningen plötslig radikalt har minskat vilket i nästa steg har lett till likviditets- och lönsamhetsproblem. Särskilt utsatta har därvid de resurssvaga mindre företagen blivit som tvingats att utveckla nya affärskoncept för att överleva.

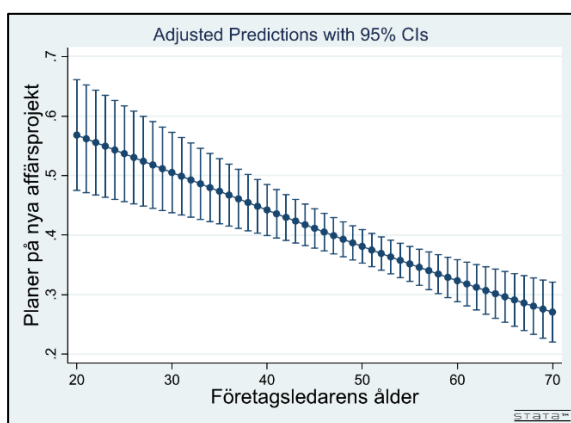
Förutom branschvariablerna visar resultaten av den logistiska regressionsanalysen att motivationen att driva och leda företagen indikerar att denna faktor är starkt kopplad till affärsutvecklingsprocesser. Ett odds ratio på drygt 1,5 medför att man kan uppskatta att motivationsfaktorn ökar 50 procent vad gäller möjligheterna att klassificera företagen till att tillhöra målgruppen, dvs de företag som bedriver affärsutveckling. Däremot finns det ingen signifikant koppling mellan företagarnas ängslan att fortsätta driva sitt företag efter Corona och innovationsarbete.

Processer att driva affärs- och produktutveckling ställer också krav i företag på tillförsel och utveckling av nya relevanta kunskaper och kompetenser. I studien visas att behovet av insatser för att uppdatera men även utveckla helt nya kompetenser starkt bidrar till (odds ratio 6,7) företagens planer att bedriva ett kommande innovationsarbete. Digitaliseringens betydelse ökar både i samhället och näringslivet och vi talar inte enbart om särskilda digitala produkter och tjänster utan mer allomfattande om hur internet och digitala lösningar integreras i nya produkter och rutiner som krävs för att använda dessa. Analyserna visar också att företag som planerar utveckling av mer avancerade digitala rutiner inom försäljning och e-handel har ett starkt positivt samband med affärsutveckling (odds ratio 1,6). Vi kan också konstatera att företagsledarens/ ägarens ålder har ett signifikant samband med utveckling av nya affärskoncept, dock indikerar en låg regressions-koefficient en marginell inverkan just i denna analysmodell.

### Innovation, företagsledarnas ålder och olika branscher

I intervjuerna ställdes frågan om pandemin medfört att företagen upptäckt nya affärsmöjligheter som man också har för avsikt att jobba vidare med. I föregående rapport rapporterade vi att entreprenörers ålder har en tydlig koppling till innovationsarbete och utveckling av produkter, tjänster och processer på så sätt att yngre entreprenörer prioriterar produkt- och affärsutveckling i större utsträckning är motsvarande för företagare i högre åldrar. Med utgångspunkt från studiens datamaterial visas nedan en grafisk illustration, eller en så kallad "post-estimation", som bygger på en regression mellan företagens planer på kommande affärsutvecklingsprojekt och entreprenörens ålder, avseende studiens samtliga 1201 företag som är verksamma i fyra branscher. Medelvärden visas som punkter och konfidensintervall (95 %) anges med linjesegment eller linjeband.

**Graf 1 Nya affärsprojekt – Företagsledarens ålder. Samtliga företag.**



I början på graf 1 existerar ett brett konfidensintervall som sedan smalnar av mot mitten, för att återigen vidgas vid högre åldrar. Detta visar att grövre skattningar görs för en relativt begränsad grupp av individer som påbörjat sin karriär som företagare i yngre år. Motsvarande gäller för företagare i högre åldrar medan mer precisa skattningar kan göras för den stora gruppen av företag med en företagsledare i intervallet 41-60 år. Resultatet visar att runt 50–55 procent av företagarna som är i åldern 20–30 för närvarande har planer på affärsutveckling som ett led i arbetet med återstart efter den nu pågående pandemin. För gruppen över 60 år är motsvarande andel ungefär 30 procent.

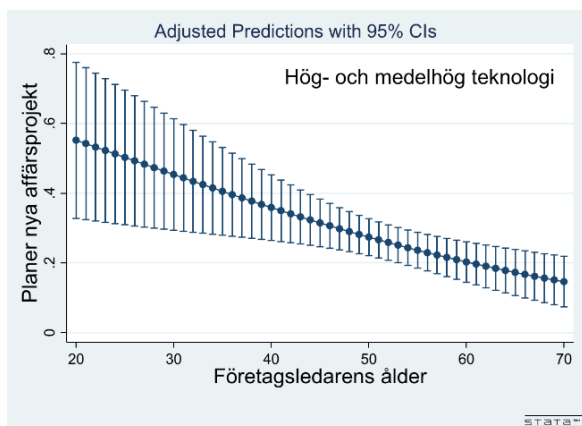
Det finns dock ingen ensartad definition av begreppet affärsutveckling utan detta representerar aktiviteter i företag vilka har olika innehåll och rutiner beroende på företagets verksamhet. På det viset kan man hävda att innovationsarbete i tillverkande företag i väsentliga avseenden skiljer sig från motsvarande processer inom servicesektorn. Av den anledningen jämför vi nedan två olika

branschsegment inom tillverkningsindustri där företagen i båda kategorierna bedriver affärs-utvecklingsprocesser som bygger på samma baslogik, dels företag som är knuten till hög/medelhög teknologi, dels företag som utvecklar och säljer produkter och tjänster som bygger på en medellåg/låg teknologi.

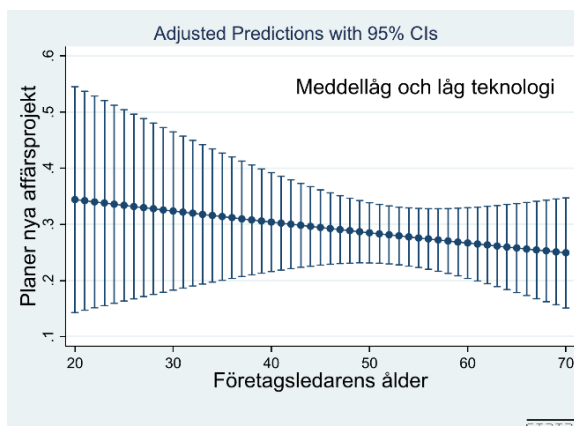
I graferna 2 och 3 nedan visas att företagen inom det högre teknologisegmentet uppvisar en radikalt högre grad av innovationsarbete i företag med en entreprenör/ledare som befinner sig i åldersspannet 20-30 år. Här ligger andelen företag med intentioner att bedriva denna form av utvecklingsarbete på 45-55% medan motsvarande andel inom branscher med lägre teknologiprofil är 30-35%. Vår slutsats blir att det i den yngsta gruppen finns fler nya affärsprojekt, dvs här befinner sig företagarna i början av en entreprenöriell process och är därmed öppna för nya idéer och alerta att också konkret driva utvecklingsarbete.

Av graferna ser vi också att kurvan som visar medelvärden har en brant nedåtlutning inom högteknologisegmentet och ungefär när företagsledarens ålder ligger runt 55 år och uppåt så kommer andelen företagen inom lågteknologiområdet att få en högre andel som bedriver innovationsprocesser jämfört med den andra gruppen. Det är också möjligt att tolka graferna så att kraven på att skapa helt nya produkter, tjänster och produktionsprocesser är påtagligt högre inom högteknologiområden medan innovationsarbetet inom sektorer med låg teknologi har ett dominerande inslag av gradvis utveckling i små steg vilket pågår på samma försiktiga nivå över lång tid. Detta senare förklarar också den jämna horisontella kurvan för företag inom de lägre teknologisegmenten.

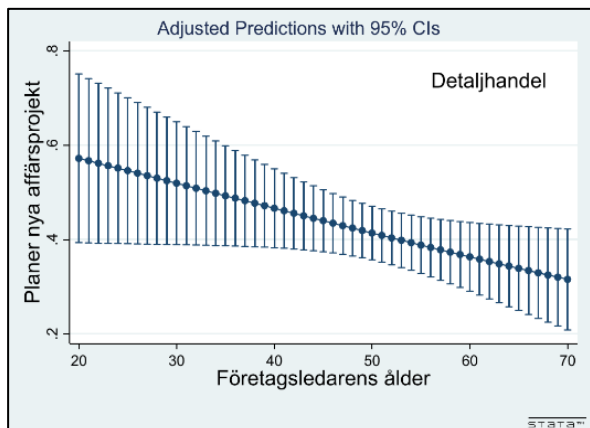
**Graf 2 Nya affärsprojekt och företagsledarens ålder. Hög- och medelhög teknologi.**



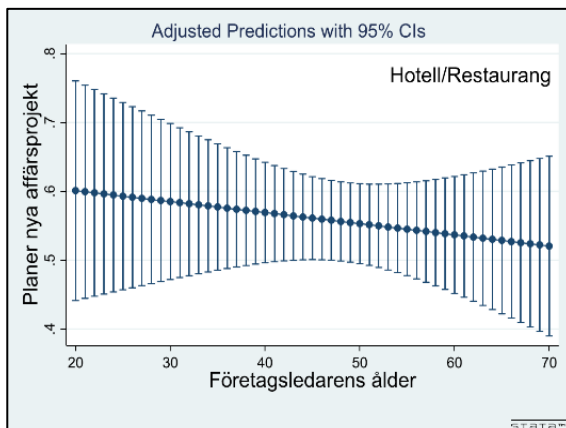
**Graf 3 Nya affärsprojekt och företagsledarens ålder. Medellåg och låg teknologi.**



**Graf 4 Nya affärsprojekt och företagsledarens ålder. Detaljhandel.**



**Graf 5 Nya affärsprojekt och företagsledarens ålder. Hotell och restaurang.**



Graferna 4 och 5 för företag i de båda servicebranscherna kan, som vi antydde ovan, vara svåra att jämföra med tillverkningsbranscher beroende på att produkt- och tjänsteutveckling samt affärsutveckling delvis är artskilda mellan dessa två verksamhetsinriktningar. För hotell och restauranger gäller dock att det fortlöpande tycks finnas ett krav på affärsutveckling oavsett ålder på företagarna, medan äldre entreprenörer som är i mogen och äldre ålder inom detaljhandeln har ett lägre utvecklingsbehov.

## Kommungrupper

### Jämförelser mellan olika kommungrupper

I studien har landets kommuner grupperats efter de indelningsgrunder som upprättats av Sveriges Kommuner och Region (SKR), vilket lett till följande tre regioner:

Region 1: Storstäder och storstadsnära kommuner

Region 2: Större städer och kommuner nära större städer

Region 3: Mindre städer/tätorter och landsbygdskommuner

De slumpmässigt utvalda företagen för denna studie blev relativt jämt fördelade, med 31%, 38% och 32% i regionerna 1, 2 respektive 3.

### Andelar kvinnor och män är lika för olika kommungrupper

Inga skillnader finns mellan andelar kvinnor och män, dvs omkring 20% är kvinnor och 80% är män av företagarna i de tre kommungrupperna. Även om andelar kvinnor och män skiljer sig åt mellan olika branscher blir det sammantagna värdet för olika kommungrupper lika. Detta gäller trots att antal företagare som är kvinnor är störst inom hotell och restaurangverksamhet vilket är en bransch som är mindre vanlig i kommungrupp 3.

### Andra likheter finns för åldersstruktur

Inga skillnader finns i åldersstruktur hos företagsledarna i de olika kommungrupperna. Två av tre företagare, 67%, är mellan 41 till 60 år, 15% är yngre än 40 år medan övriga 18% är äldre än 60 år, dvs trots de olika förutsättningarna kring befolkningsstrukturer som råder i olika kommungrupper fås ej signifikanta skillnader beträffande åldersstrukturer bland de som är verksamma som företagare. Inga skillnader gäller för eventuella leveransproblem mellan regionerna, vilket är intressant med tanke på att i region 3 ingår landsbygdskommuner med ibland sämre transportförbindelser. En förklaring kan vara att företagarna i denna region har arbetat med denna problematik under lång tid och inte upplever någon skillnad p g a pandemin.

### Skillnader mellan regionerna

Förhållandevis få företagare med utländsk bakgrund finns i region 3. Dessutom tycks också företagen i kommungrupp 3 satsa mer på nätverkande och samarbete än vad fallet är i region 1. Denna skillnad är signifikant. Tidigare studier visar också att företag i mer glest befolkade regioner av tradition och nödvändighet har en mer utvecklad samverkan med andra företag inom sin bransch men också över branschgränser.

Under pandemins första halvår visar resultaten från denna studie att många av de mindre företagen drabbades av en kraftigt minskad försäljning vilket i nästa steg också har inneburit försvagad likviditet och lönsamhet. I tabellen nedan visas att företag i storstadsregioner under denna period hade en signifikant sämre utveckling än motsvarande för företag i glesbygdregioner. Detta är också naturligt om man betänker att det vid pandemins inledning i första hand var näringslivet men också civilsamhället i storstadsregionerna, som drabbades medan tätorter och landsbygd klarade sig relativt bra. Se nedanstående tabell 4. Resultaten för

region 2 ligger vanligtvis mitt emellan, och vi kan se i tabellen nedan, att företagen i storstäder har gått signifikant sämre när det gäller nyckeltal för försäljning, lönsamhet och likviditet.

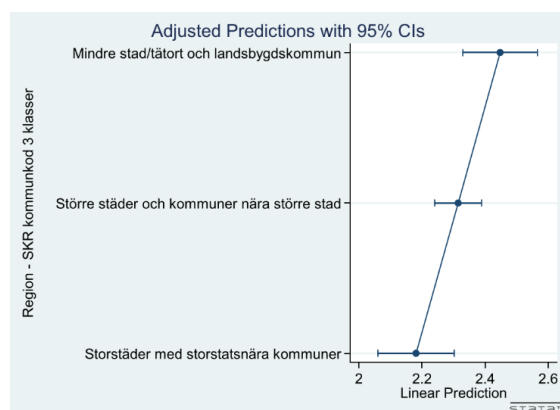
**Tabell 4 Pandemins effekter – Storstäder och Tätort/landsbygd.**

Pandemins effekter	Region		T-test p-värde
	Storstäder	Tätorter, landsbygd	
<b>Försäljning</b>	2,18	2,45	0,005
<b>Lönsamhet</b>	2,21	2,47	0,004
<b>Likviditet</b>	2.39	2,66	0,000

Observera att tabellen ovan jämför utvecklingen mellan region 1 och region 3. Alla de tre indikatorerna har alltså utvecklats sämre för företagen i region 1. En större andel av företagsledarna i kommungrupp 3 jämfört med motsvarande i kommungrupp 1 anser också att deras motivation inte har påverkats av pandemin ej heller deras rädsla eller oro. Det visar sig även av att företagen i kommungrupp 3 mer eller mindre har bibehållit totalt antal anställda medan det finns ett relativt stort minskat antal anställda i kommungrupp 1.

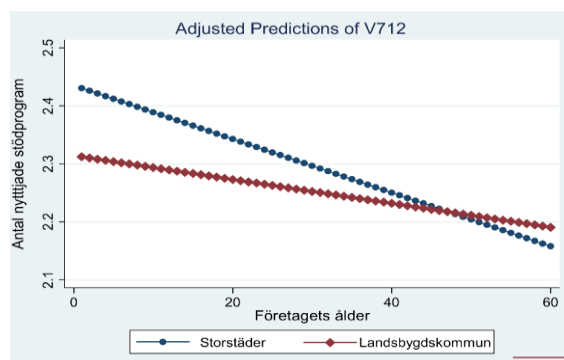
**Graf 6 Försäljningsförändring under pandemin i tre regioner.**

I graf 6 jämförs de tre regionerna avseende försäljningsförändring. Mittpunkterna för varje kommutyp motsvaras av framräknat medelvärde och strecken representerar 95%-iga konfidensintervall. Medelvärdet är fallande med högst för kommungrupp 3 och lägst för kommungrupp 1. På 95%-nivån överlappar konfidensintervallen varandra men vi får liknande resultat som i ovanstående tabell mellan kommungrupper 1 och 3, där region 2 intar en mellanställning.



**Graf 7 Nyttjade stödprogram, regiontillhörighet och företagets ålder.**

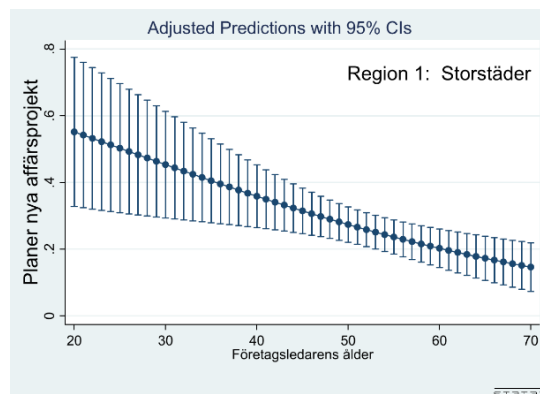
Graf 7 visar att utvecklingen inom försäljning och andra nyckeltal (lönsamhet, likviditet) ger följeeffekter som att företagens behov av stöd ökar ju sämre det går. Detta visas också i grafen där även en variabel för företagets ålder finns inlagd. I regionerna med storstäder finns det, som vi har diskuterat på annan plats i rapporten, en större andel med mindre företag, och denna region har gått sämre än i landsbygdsregioner och gapet mellan antalet nyttjade stöd har varit stort just för de minsta företagen.



Däremot, när företagen uppnår mogen ålder råder det ett likvärdigt förhållande, dvs att behovet av stöd är då ungefär lika stora mellan företagen i regionerna 1 och 3.

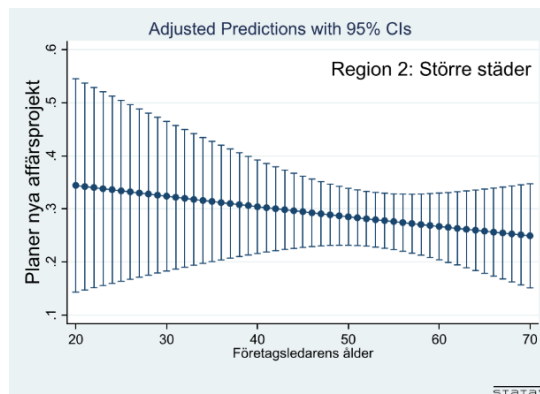
### Graf 8 Nya affärsprojekt och företagsledarens ålder. Storstäder.

Av graf 8 framgår, avseende storstäder, att andelen av företagsledare för olika värden varierar med deras ålder. Av företagsledare med lägst ålder uppger nära 60% att deras företag upptäckt och vill utveckla nya affärsmöjligheter medan för företagare över 60 år är andelen drygt 20 procent. Ett annat sätt att uttrycka detta är att företagarna har en öppen inställning till innovation i unga år. Särskilt om man är verksam inom hotell och restaurang men även detaljhandeln, samt då företaget har låg omsättning och få anställda. Däremot finns inga skillnader mellan hur företagsledarna ser på effekter av pandemin.



### Graf 9 Nya affärsprojekt och företagsledarens ålder. Större städer.

För region större städer där utvecklingen relateras till ålder på företagsledarna fås inte samma skillnader m a p nya affärsmöjligheter. Kurvan i graf 9 är här mer flack och varierar från som högst 35% i unga år till knappt 25% för de äldsta företagarna.

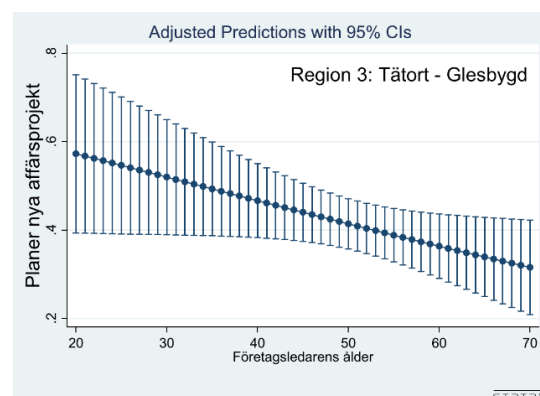


### Graf 10 Nya affärsprojekt och företagsledarens ålder. Tätorter/Glesbygd.

För region 3 är lutningen på kurvan i graf 10, som visar på relationen mellan företagsledarnas ålder samt andelen som uppger nya affärsmöjligheter, liknande den vi har för region 1.

Hur kan dessa skillnader förklaras? Vi vet att följande faktorer är signifikanta enligt den genomförda enkäten. Det handlar t ex om branscher, omsättning, företagets startår, samt företagare med utländsk bakgrund. Däremot ej kvinna eller man eller antalet anställda.

Jämförelserna mellan de tre regionerna visar att företagarnas ålder har mindre betydelse för utvecklingen av antal affärsprojekt i region 2 vilket kan bero på inverkan av nämnda faktorer antagligen delvis kan förklara de regionala skillnaderna. Här behövs dock mer analyser av samband mellan utveckling av affärsidéer och ålder på företagaren.



Sammantaget finns likheter men även signifikanta skillnader mellan de tre regionerna. En stor skillnad som framgår nedan i rapporten är förändring av antal sysselsatta. I detta avsnitt har vi berört några av dessa skillnader men även likheter. Här behövs dock mer forskning för att ytterligare förklara vad dessa skillnader beror på.



## Företagsledare med utländsk bakgrund

### Jämförelser mellan företagare med respektive utan utländsk bakgrund

Vid telefonintervjuerna ställdes frågan om företagarna hade utländsk bakgrund eller ej. Vi har då använt oss av en definition där vi frågat efter om företagaren själv eller någon av föräldrarna har utländsk bakgrund. Om svaret är ja har vi efterfrågat från vilka områden företagaren eller någon eller båda föräldrarna kommit. Vi delade upp områden efter Norden, övriga Europa, Australien, Nya Zeeland, Nordamerika, Syd- eller Mellanamerika, Afrika och Asien. Det visade sig dock att antalet studerade företag var för få för att nyttja en sådan indelningsgrund. Vi har därför slagit samman alla marknader förutom Norden som i många avseenden liknar Sverige. Här har därför Norden betraktats som en gemensam arbetsmarknad, se nedanstående tabell. Vi får totalt 142 företagare med utländsk bakgrund och drygt 1000 med nordisk bakgrund.

**Tabell 5 Företagsledare med utländsk respektive nordisk bakgrund.**

Bakgrund	Andel	Antal
Utländsk	12	142
Nordisk	88	1019
<b>Totalt</b>	<b>100</b>	<b>1161</b>

### Få kvinnor med utländsk bakgrund

Sammantaget finns få kvinnor, 12%, med utländsk bakgrund jämfört med 20% kvinnor med inhemsk bakgrund, dvs av företagare med utländsk bakgrund är andelen män 88%. I gruppen med de yngsta företagarna har relativt många utländsk bakgrund (13%), likaså för de med låg omsättning samt de med få anställda. Få företagare, 10%, med utländsk bakgrund finns i kommungrupp 3. I kommungrupp 1 är motsvarande andel 25 procent.

### Stora skillnader finns för olika branscher samt mellan andelar kvinnor och män

Inom hotell och restaurang har 31%, utländsk bakgrund, medan för detaljhandeln har 7% utländsk bakgrund. Motsvarande andelar inom de två branscherna inom tillverkningsindustrin är 5 respektive 6 procent. Företagare med utländsk bakgrund har en lägre omsättning än företagare med inhemsk bakgrund, för de företag med högst omsättning är det 10 gånger så vanligt bland företagare med inhemsk bakgrund. Det medför även att samma relation fås för antal anställda. För andelen kvinnor som är verksamma som företagare är det nio gånger så vanligt att de ej har utländsk bakgrund. Motsvarande relation för män är drygt 4 gånger så vanligt. Även ålder skiljer sig åt, 13% av företagare 40 år eller yngre har utländsk bakgrund medan andelarna för övriga åldersklasser är 8 procent. När det gäller företagets startår har 16% av de yngsta företagen utländsk bakgrund medan endast två procent av företag startade 1990 eller tidigare drivs av företagsledare med utländsk bakgrund.

### Inga skillnader i lokal försäljning men lägre andelar export och import

Det finns inga signifikanta skillnader för företagare med eller utan utländsk bakgrund när det gäller försäljningsmönster inom 10 mil. För båda grupperna uppger ungefär 7 av 10 företagare alternativen i ganska stor eller mycket stor utsträckning. Företagare med utländsk bakgrund

uppger i högre omfattning avsaknad av export. Import uppger 40% av företagare med utländsk bakgrund ha jämfört med 53% för företagare med inhemsk bakgrund.

### Företagare med utländsk bakgrund upplever i högre omfattning negativa effekter av pandemin

Större minskning i försäljning och orderingång under pandemin förekommer för företagare med utländsk bakgrund, likaså ökad försämring av lönsamheten och likviditeten.

**Tabell 6 Pandemins påverkan – försäljning, lönsamhet, likviditet**

Pandemins påverkan	Utländsk bakgrund	Nordisk bakgrund	T-test
	Medelvärde	Medelvärde	P-värde
Försäljning	1,8	2,3	<0,000
Lönsamhet	1,9	2,4	<0,000
Likviditet	2,1	2,6	<0,000

Kommentar: Effekter mäts på en skala från 1="Försämrats mycket" till 5="Förbättrats mycket"

Denna grupp har i högre omfattning sagt upp personal utan att utnyttja stöd för permitteringar, i högre grad utnyttjat omställningsstöd, i lägre grad avseende användning av ersättning av sjuklönekostnader samt i högre grad utnyttjande av anstånd med att betala moms och arbetsgivaravgifter. Företagsledarna med utländsk bakgrund anser i högre grad att stöden har haft mycket eller ganska stor betydelse vilket är naturligt eftersom de genomgående har utnyttjat stöden i större omfattning än företagsledare med nordisk bakgrund, se nedanstående tabell.

**Tabell 7 Företagsledare med utländsk respektive nordisk bakgrund.**

Nyttjat antal stödprogram	Utländsk bakgrund		Nordisk bakgrund	
	Andel	Antal	Andel	Antal
0-2 stödprogram	49	70	62	631
3-5 stödprogram	51	72	38	388
	100	142	100	1019

Andra avvikelser som finns för företagsledare med utländsk bakgrund är att de i högre grad avstått eller minskat lön eller andra ersättningar, har haft mindre antal heltidsanställda såväl 2019 som 2020, satsat mindre på användning av digitala verktyg samt haft mindre satsningar på samarbete med lokala företag. Deras motivationen av att driva företag har minskat mer liksom att de uppger en upplevelse av ökad rädsla och oro på grund av pandemin, något som även inneburit att fler av dessa företagare har upptäckt och vill utveckla nya affärsmöjligheter samt fler ser ökade behov av kompetensutveckling.

### Vissa likheter finns

För båda grupperna av företagare uppger ca 8 av 10 att det inte varit aktuellt att anställa personal eller att söka extern finansiering, lika andelar fås även för utnyttjande av stöd för korttids-

permittering. Inga skillnader finns avseende användning av sänkta arbetsgivaravgifter, eller i bedömning av betydelsen av de statliga åtgärderna eller hur mycket företagarna avser att satsa på digitala åtgärder framöver, eller satsning på personalens kompetens inom området. I nedanstående tabell finns ytterligare några jämförelser mellan företagare med utländsk och nordisk bakgrund.

**Tabell 8 Företagsledare med utländsk respektive nordisk bakgrund.**

	Företagsledarens bakgrund				Totalt	
	Utländsk Andel	Antal	nordisk Andel	Antal	Andel	Antal
<b>Bransch</b>						
Tillverkning – Högteknologi	5	15	95	274	25	289
Tillverkning – Lågteknologi	6	16	94	274	25	290
Service – Detaljhandel	7	21	93	273	25	294
Service - Hotell/Restaurang	31	90	68	198	25	288
	12	142	88	1019	100	1161
<b>Antal anställda</b>						
5-9 personer	15	90	85	529	53	619
10-19 personer	11	37	89	311	30	348
20-49 personer	8	15	92	179	17	194
	12	142	81	1019	100	1161
<b>Intervjupersonens ålder</b>						
40 år eller yngre	21	36	79	136	15	177
41-60 år	11	84	89	681	67	795
61 år eller äldre	10	21	90	191	19	215
	12	141	88	1008	100	1149
<b>Fet stil: Signifikant skillnad inom gruppen (med 95% sannolikhet)</b>						

Tabellen visar på en stor dominans av företagare med utländsk bakgrund inom hotell och restauranger. Det är 5 till 6 gånger så vanligt med företagare med utländsk bakgrund inom denna bransch. Vidare karaktäriseras dessa företagare med att driva mindre företag mätt i antal anställda samt vara yngre än motsvarande andelar för företagare med nordisk bakgrund. Och nedanstående tabeller visar ytterligare aspekter på skillnader mellan företagsledare med utländsk bakgrund och de med inhemsk/nordisk bakgrund

**Tabell 9 Företagsledare med utländsk respektive nordisk bakgrund.**

	Utländsk bakgrund	Nordisk bakgrund
Ftgleadarens ålder - medelvärde	48 år	52 år
Ftgets ålder – medelvärde	17 år	29 år
Ftgsledarens tid i Sverige	30 år	

Vi har inte frågat företagare med inhemsk bakgrund om antal år i Sverige varför den informationen saknas i ovanstående tabell. En intressant observation är att företagare med utländsk bakgrund har i genomsnitt bott 30 år i Sverige medan deras företag i genomsnitt är 17 år. En tolkning av detta är att

att det tar många år i Sverige för dessa personer innan man startar företag, något som tidigare visats i tidigare forskning, se Henningson m fl, 2016. Pandemins påverka på försäljning och lönsamhet som framgår av nedanstående tabell visar för det första på en mer negativ påverkan för företagare med utländsk bakgrund. Vidare har testats skillnader avseende ytterligare effekter av pandemin. Som tidigare påpekats har företagare med utländsk bakgrund en större oro att misslyckas på grund av pandemin.

Som nämnts ovan har studien haft tillgång till ekonomiska nyckeltal för samtliga studerade företag. I tabell 10 redovisas sex nyckeltal avseende företagens ekonomiska status för år 2019. Vi kan konstatera att de två grupperna av företag har samma soliditet, 40%. Detta nyckeltal visar vilken ekonomisk stabilitet som företag besitter och nivån kan betraktas som god. Förmågan i december 2019, en kort tid före pandemins utbrott, att sköta löpande betalningar var högre i företag med ägare/ledare med utländsk bakgrund och dessutom hade denna grupp en lönsamhet (avkastning på totalt kapital) som var signifikant högre och därtill en rörelsemarginal som väsentligen översteg motsvarande för den andra gruppen, företag med ledning som har nordisk bakgrund.

Med syftet att ta fram vilken beredskap företagen har inför framtiden ställdes frågan om vilka kommande satsningar och prioriteringar som företagen har vidtagit med ett tidsperspektiv på de kommande 2 åren. Beredskapen att utveckla digitala verktyg och rutiner ligger på en positiv nivå och ingen skillnad mellan de två grupperna föreligger. Däremot har företagsledare av utländsk härkomst lägre ambitioner att samverka med andra företag och också en lägre motivation att driva sina företag vidare.

Längst ner i tabell 10 redovisas också en sk riskkod för de två grupperna. Riskkoder sammanställs av olika kredit- och långivningsinstitut för att ge aktörer vägledning för kommande affärsbeslut. Den aktuella koden följer skalan 0-5 med den senare siffran som den bästa riskbedömningen. Företag med en nordisk ledning har en signifikant bättre riskkod än motsvarande för företag med utländsk profil.

Avslutningsvis måste vi påminna om vilka skillnader som råder mellan de två grupperna vad gäller branschtillhörighet och storleksförhållanden mätt i antal anställda och omsättning. Dessa skillnader påverkar de redovisade siffrorna i tabellen.

**Tabell 10 Företagsledare med utländsk respektive nordisk bakgrund.**

Nyckeltal bokslut	Utländsk bakgrund	Nordisk bakgrund	T-test
	Procent, kvot	Procent, kvot	
Soliditet 2019	40%	40%	N/S
Likviditet 2019	184%	147%	0,010
Avkastning tot kap 2019	15%	8%	0,041
Avkastning eget kap 2019	1%	2%	N/S
Skuldsättningsgrad 2019	3	4	N/S
Rörelsemarginal 2019	+ 6%	- 5%	N/S
<b>Framtidsperspektiv 2 år</b>	Medelvärde	Medelvärde	
Digitalisering	3,5	3,5	N/S
Samverkan	3,3	3,8	<0,000
Motivation	2,7	3,0	<0,000
Ängslan – misslyckas	3,6	3,3	<0,000
Kommentar: Effekter mäts på en skala från 1="Försämrats mycket" till 5="Förbättrats mycket"			
<b>Riskkod</b>	3,9	4,2	0,008
<b>Kommentar:</b> 5-gradig skala, med 5 som bästa kreditvärdighet			

Avslutningsvis summeras vilka effekter som uppstått på sysselsättningen avseende företagsledare i Norden samt de med utländsk bakgrund. Se nedanstående tabell 11.

**Tabell 11 Företagsledare bakgrund – Förändring antal anställda 1/1-31/10 2020.**

Branscher	Från Norden		Från land utanför Norden			Totalt antal fgt	
	Antal företag	Förändr anst	Förändr procent	Antal företag	Förändr Anst		Förändr procent
<b>Alla 4 branscher</b>	1019	- 533	- 4	142	-378	- 21	1161
<b>Högre teknologi</b>	274	+308	+ 7	15	0	0	289
<b>Lägre teknologi</b>	274	-163	- 4	16	- 15	- 7	290
<b>Detaljhandel</b>	273	- 52	- 2	21	-146	-32	294
<b>Hotell/Rest</b>	198	-626	-27	90	-217	-25	288
	1019			142			1161

Genomgående har sysselsättningen drabbat företagare med utländsk bakgrund hårdare. Sammantaget för alla fyra branscher är förändringen för samtliga branscher minus 911 heltidssysselsatta där företagare med utländsk bakgrund står för drygt 40 procent. Största negativa effekterna fås för branschen hotell/restaurang som minskat med 843 personer där företagare med utländsk bakgrund svarar för ungefär 25 procent av denna nedgång. Inom tillverkningsindustrin är minskningen av antalet sysselsatta mycket marginellt medan detaljhandeln har en hög minskning som till stor del förklaras av de företag som drivs av företagare med utländsk bakgrund.

## Branschanalys

### Tillverkningsbranscher

Vid urvalet av företag bestämdes att välja företag från både tillverknings- och från serviceverksamhet. På tillverkningsidan följde urvalet en klassificering av näringsgrenar upprättad av Eurostat där en kategori bygger på högre teknologi och en annan på lägre teknologi. I den första rapporten redovisades att sysselsättningen i de två olika branschkategorierna i studien har påverkats olika under pandemin. Inom branschsegmentet ”högre teknologi” hade sysselsättningen ökat medan segmentet ”lägre teknologi” visade på minskad sysselsättning.

**Tabell 12 Förändring antal anställda inom tillverkningsindustrin – två branschsegment.**

Tillverkning	Förändring antal anställda Dec 2019-Okt 2020	Förändring %	Antal företag
<b>Hög och medelhög teknologi</b>	+293	+6	296
<b>Medellåg och låg teknologi</b>	-176	-4	297

Med syftet att ytterligare fördjupa analysen indelades de två första branschgrupperna i följande fyra branschsegment:

- *Hög teknologi SNI 21, 26 (datorer, elektronik, optisk och farmaceutiska produkter)*
- *Medelhög teknologi SNI 20, 27-30 (produkter inom kemi, elektrisk utrustning, motorer, bilar, transportutrustning)*
- *Medellåg teknologi SNI 19, 22-25, 33 (oljebaserade produkter, plast, icke-metal-produkter, reparation av maskiner)*
- *Låg teknologi SNI 10-18, 31-32 (Livsmedel, textil-, trä-, pappersprodukter och möbler mm)*

**Tabell 13 Förändring antal anställda inom tillverkningsindustrin – fyra branschsegment.**

Tillverkning	Förändring antal anställda Dec 2019-Okt 2020	Förändring %	Antal företag
<b>Hög teknologi</b>	+310	+46	48
<b>Medelhög teknologi</b>	- 17	-0,4	249
<b>Medellåg teknologi</b>	- 137	-5	173
<b>Låg teknologi</b>	- 39	-2	124

Tabellen ovan visar att företag inom ”hög teknologi” är det enda segment som har ökat sysselsättningsgraden under den aktuella perioden. Det är dock viktigt att observera att de företag som finns inom detta segment med en högteknologisk profil, och som sysselsätter 5–49 personer, utgör relativt få räknat för hela landet (ca 1600 företag) vilket innebär att enbart 50 företag kom att ingå vid det slumpmässiga urvalet och av dessa har 48 företag besvarat ställda frågor om sysselsättning. Dessa företag hade tillsammans vid 2020 års början nära 700 personer anställda med en ökning under 2020 med 310 personer motsvarande 46 procent ökad sysselsättning. Alla de övriga segmenten på tillverkningsidan minskade sin sysselsättning.

Många av nystartade och mindre företag har en profil mot digitala produkter och tjänster vilket är en affärsinriktning som har haft en växande marknad under det senaste decenniet och denna utveckling har förstärkts ytterligare under pandemin med nya behov av digitala lösningar, nätverk och produkter. Många högteknologiska företag har även internationellt gångbara produkter samt behov av teknologiskt samarbete vilket i slutändan styr mot utländska marknader och internationella samarbetskonstellationer. Jämför vi företagen med högteknologisk profil med de företag i studien som har en lågteknologisk inriktning har den tidigare gruppen exportaktiviteter i högre utsträckning, 2,6 på en 4-gradig skala jämfört med 2,0 för företag inom lågteknologibranscher (t-test, p-värde <0,000).

Skillnaden mellan hög respektive låg teknologisk koppling visas också via enkätsvar på vilken betydelsen närmarknaden har för företagen, här mätt som försäljning till kunder inom tio mil. Här råder det omvända, dvs företag med en låg teknologinriktning har ett högre medelvärde, 2,9 på en 4-gradig skala, jämfört med 2,4 för högteknologiska företag (t-test, p-värde <0,000), vilket indikerar att företagen verksamma inom lågteknologiska i första hand bygger sin affärsverksamhet på inhemska och regionala nätverk, samverkanspartners och kunder.

En slutsats vi drar är därmed att högteknologiska mindre företag så här långt till viss del har dragit fördel av nyskapade behov under pandemin men kanske i ännu större utsträckning har kunnat undvika permitteringar och nedstängningar och har oavbrutet kunnat bedriva processer att utveckla produkter, tjänster, tekniker och förbereda för nya marknadsåtgärder framgent. Förhållandet att dessa småföretag har klarat sig bättre än andra under pandemin visas också genom att denna kategori har nyttjat färre antal stödprogram, 1,9 stycken av de fem största statliga programmen, under pandemins första halvår jämfört med företag inom det lågteknologiska branschsegmentet där behovet och användningen av stödprogram i genomsnitt uppgått till 2,2 stycken (t-test, p-värde 0,097).

## Servicebranscher

En indelningsgrund för det stora antalet servicebranscher som existerar är att utgå ifrån grupperna kunskapsintensiv och mindre kunskapsintensiv verksamhet. Urvalet av företag för denna studie genomfördes dock utifrån vilka särskilda utmaningar som respektive bransch har haft under den pågående pandemin och två delbranscher valdes, dels företag inom detaljhandeln, dels företag inom hotell- och restaurangnäringen. Som visas i den första avrapportering från projektet har företagen inom detaljhandeln klarat pandemins särskilda utmaningar på ett någorlunda bra sätt och denna grupp är också de som av alla de fyra ingående branscherna har de mest positiva erfarenheterna från pandemins första halvår. Däremot har företagen inom hotell/restaurangsektorn drabbats hårdast av pandemin vilket bl a inneburit minskad personalstyrka med 26 procent.

**Tabell 14 Förändring antal anställda inom servicebranscher – två branschsegment.**

Service	Förändring antal anställda Dec 2019-Okt 2020	Förändring %	Antal företag
Detaljhandel	-196	- 6	300
Hotell/Restaurang	-877	-26	301



De två branscherna detaljhandel och hotell/restaurang består dock av olika delbranscher där var och en av dessa har specifika karaktäristika vilket i många fall har inverkat på de enskilda företagens verksamheter under Covid-19. Med avsikten att genomföra en särskild analys av delbranscher inom de valda servicenäringarna har det befintliga datamaterialet indelats i fyra delbranscher:

- *Detaljhandel SNI 471-472 (Brett sortiment samt spec. handel livsmedel, drycker, tobak)*
- *Detaljhandel SNI 473-479 (Spec. handel info/kommunikation, fritid, heminredning mm)*
- *Hotell SNI 55 (Hotell- och logiverksamhet)*
- *Restaurang SNI 56 (Restaurang, catering och barverksamhet)*

**Tabell 15 Förändring antal anställda inom servicebranscher – fyra branschsegment.**

Service	Förändring antal anställda Dec 2019-Okt 2020	Förändring %	Antal företag
<b>Detaljhandel – Livsmedel</b>	-166	- 9	107
<b>Detaljhandel – Övriga</b>	- 30	- 2	193
<b>Hotell</b>	-294	- 31	63
<b>Restaurang</b>	-583	- 25	238

Uppdelningen i fyra delbranscher ger vi handen att samtliga har minskat i storlek räknat i antal anställda. Inom detaljhandeln har vi tolkat utvecklingen så att inriktning mot både livsmedelsförsäljning och handel med t ex IT- och heminredningsprodukter har skapat likartade processer under det senaste året. En viktig anledning till att efterfrågan på livsmedelvaror och IT-produkter har ökat beror på att hela landet har ställt om till hemarbete, vilket lett till att försäljningsnivåerna har bibehållits, men också till att respondenterna i dessa branschsegment anger att pandemin har skapat en positiv påverkan för deras verksamhet. 47 procent inom branschen för livsmedelsförsäljning rapporterar en sådan positiv effekt och företagen inom detaljhandel med heminredning och fritidsprodukter har också positiva erfarenheter, dock något lägre med 34 procent.

Livsmedelshandeln erfar att omsättningen har ökat under pandemin med värdet 3,4 på en femgradig bipolär skala från 1 ”Minskat mycket” till 5 ”Ökat mycket”. Detta är signifikant högre än för det andra branschsegmentet inom kategorin ”Detaljhandel-Övriga” (t-test, p-värde <0,00). Sammanför man här den ökade försäljningen med de positiva erfarenheterna från pandemin förstår man också att behovet av stödinsatser har varit mindre hos livsmedelshandeln jämfört med detaljhandeln för heminredning, IT-utrustning och fritidsprodukter, där nyttjandet har varit 1,8 respektive 2,2 stycken av de 5 största statliga stödprogrammen (t-test, p-värde <0,00).

### Specifika resultat för olika branscher

Det finns få företagare (10%) i den yngsta åldersgruppen inom tillverkningsindustrin, relativt många yngre företagare (23%) och få äldre (11%) inom hotell och restaurang.

Vad gäller effekter av pandemin för alla företagare uppger 16% positiv påverkan, 20% ingen påverkan samt 64% negativ påverkan. För detaljhandeln är ca 40% positiva och lika många negativa. För tillverkningsindustrins två grupper finns inga signifikanta skillnader utan ungefär



10% är positiva, drygt 25% uppger ingen påverkan samt ungefär 65% av företagen uppger negativ påverkan.

Störst negativ påverkan, drygt 85%, upplever företag inom hotell och restauranger. Här finns inga skillnader mellan olika kommuntyper, i dessa är drygt 60% negativa och ca 20% uppger ingen påverkan. Andra varianter med hög andel negativa svar handlar om låg omsättning (68%), yngre företag (71%), yngre företagsledare (70%), samt företagare med utländsk bakgrund (73%). Däremot finns inga skillnader mellan män respektive kvinnor eller antal anställda.

Ett annat sätt avseende effekter av pandemin är att mäta orderingång och försäljning, lönsamhet, likviditet samt leveranser och jämföra utfallet av detta med företagens syn på pandemins effekter. När det gäller orderingång och försäljning upplever drygt 20% av företagen att dessa ökat under pandemin, knappt 20% upplever ingen förändring samt drygt 60% en försämring. Skillnaderna är stora mellan olika branscher från hotell och restaurang där 85% uppger alternativet minskat, jämfört med detaljhandeln 38%, medan andelarna för ökat lite eller mycket är knappt 10% för hotell och restaurang och 45% för detaljhandeln. Här uppvisar de båda tillverkningsgrupperna liknande värden som för totala urvalet.

För omsättningen är andelen minskade värden högst för företagen med lägst omsättning. För antalet anställda uppvisas inga skillnader för olika klasser, däremot svarar företagare i de yngsta klasserna högst vad gäller negativa värden, knappt 70%. Här finns inga skillnader i fördelning mellan män och kvinnor.

Företag med ledare födda utomlands, eller med utländska föräldrar, uppger i högre grad än övriga företag minskad försäljning och orderingång. Äldre företagare uppger mindre negativ påverkan. Slutligen finns ett starkt samband mellan negativ eller positiv påverkan på omsättning och orderingång och bedömning av pandemins påverkan. Av de som uppgivet positiv påverkan uppger 93% positiv påverkan av pandemin respektive de som upplevt negativ påverkan säger 92% även att pandemin har haft en negativ påverkan.

Samma samband fås för syn på påverkan på lönsamhet och pandemin fränsett att uppgivna värden är något lägre. Även likviditeten har svar med liknande tendenser för olika indelningsgrunder även om här ges generellt högre värden för alternativet ingen påverkan. För alternativet leveranser till och från företaget är det bara någon enstaka procent av företagen som uppger en förbättring medan omkring 50% uppger ingen påverkan och drygt 40% en försämring.

För ungefär 2 av 3 företagare har det inte varit aktuellt att rekrytera personal eller att det inte finns någon påverkan i detta avseende svarar ungefär 25%, vilket ger låga andelar för övriga två svarsalternativ. Liknande värden fås för olika kommungrupper men inga signifikanta skillnader uppvisas. Samma gäller för män respektive kvinnor. Samma värden fås för möjligheterna till extern finansiering. Alternativen inte påverkats respektive inte varit aktuellt får sammantaget drygt 90%.

Om vi ser till betydelsen av de statliga stöd som använts för småföretagen svarar företag inom hotell och restauranger, knappt 80%, att de har varit av avgörande eller stor/ganska stor betydelse vilket kan jämföras med ca 50% för övriga branscher. Här finns inga skillnader mellan svar från olika kommungrupper. Högre värden, 65%, fås för företag med låg omsättning eller för de yngsta företagen, 70%, 2 av 3 kvinnor uppger dessa alternativ med något färre 57% bland

männen. Däremot finns inga skillnader beträffande antal anställda. Av företag som uppger alternativet avgörande säger bara ett att pandemin har haft positiv påverkan.

95% av företagen uppger att de inte fått nytt banklån. Här finns inga skillnader avseende olika indelningsgrunder. Samma resultat uppvisas för de företag där man erhållit nytt ägarkapital.

Vad gäller frågan om man minskat eller avstått från lön eller andra ersättningar avviker hotell och restaurang från övriga tre branscher. Här har 69% av företagen minskat eller avstått vilket är dubbelt så vanligt som för övriga branscher. Inga signifikanta skillnader finns för olika kommungrupper. Däremot är det fler som avstår av de företag som har låg omsättning, yngre företag men inga skillnader fås för antalet anställda eller för män eller kvinnor eller företagsledares ålder. Det är även vanligare för ledare med utländsk bakgrund att avstå från lön och andra förmåner. Slutligen upplever fler som avstått från sådana förmåner effekter av pandemin som negativa.

## Företagskaraktäristiska

### Vad karaktäriserar företagsledarna?

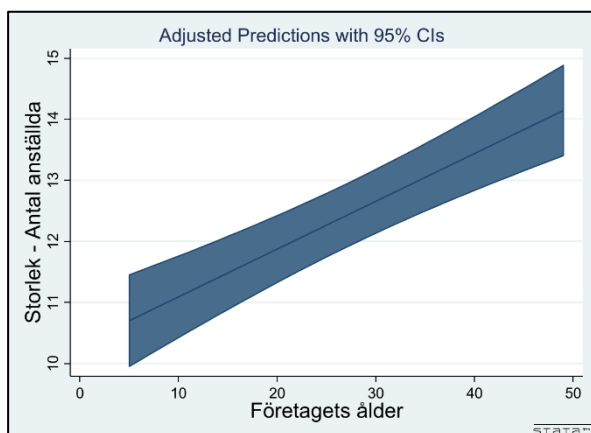
I en första del av telefonintervjuerna ställdes ett antal frågor om företagen samt företagsledarna. Det handlar om ålder på företagen, branschtillhörighet, försäljningsmönster, kommungruppstillhörighet, medan för företagsledarna frågades efter kön, ålder samt antal år i Sverige för personer med utländsk härkomst.

Företagen indelades i tre kategorier, där de äldsta företagen, 37%, bildades under perioden 1990 eller tidigare. De yngsta, 21%, mellan 2011 till 2020 samt mellan gruppen 1991 t o m 2010 innehåller 42 procent av företagen.

### Unga företag och yngre företagsledare driver mindre företag mätt i antal anställda

I nedanstående graf har vi jämfört företagets ålder med antal anställda. Ytan symboliserar konfidensintervallets utveckling, runt ett medeltal, med avseende på ålder och antal anställda. Ett klart samband finns som visar att över tiden sker en ökning av antalet anställda.

**Figur 11 Antal anställda och företagen ålder**



Kvinnor driver företag med lägre omsättning än män och med färre anställda. Färre kvinnor än män är över 60 år, vilket skulle kunna innebära att utvecklingen för kvinnors företagande på sikt skulle likna utvecklingen i ovanstående figur.

Yngre företagare med unga företag är mer entreprenöriella, dvs denna grupp ser fler utvecklingsmöjligheter. 37% av företagen är minst 30 år gamla, 42% är startade under perioden 1991 till 2010, samt 21% är startade efter 2010. En av tre företagare omsätter högst 10 miljoner kronor, knappt 30% omsätter mellan 10 till 20 miljoner medan drygt 35% omsätter mer än 20 miljoner kronor.

## Försäljning avseende lokal marknad, import och export

Vad gäller försäljning har vi frågat efter i huvudsak tre områden. För det första i vilken omfattning tjänster och produkter avsätts på en lokal marknad, i detta fall inom en radie på 10 mil. För det andra om företagen exporterar eller importerar sina produkter eller tjänster.

När det gäller lokal försäljning är det så att 69% av företagen avsätter i ganska eller mycket stor andel på denna marknad, 23% av företagen avsätter i liten omfattning på en lokal marknad samt 8% uppger ingen lokal försäljning. Detta innebär att för den stora merparten av företag är den lokala marknaden mest betydelsefull. Här finns skillnader mellan olika branscher. Höga värden fås naturligt för hotell och restauranger med mellan 80-86% avsättning på den lokala marknaden. Medan företag inom tillverkningsindustri med hög teknologi avsätter 45%. Höga andelar för avsättning på en lokal marknad fås även för företag med låg omsättning, få anställda, unga företag samt för kvinnor, men ej för företag med utlandsfödda företagsledare jämfört med företagare som är inhemskt födda.

Även exportandelar är branschberoende. Totalt för samtliga företag exporterar 19% i ganska eller mycket stor utsträckning medan 59% av företagen inte har någon export alls. För tillverkningsindustri med hög teknologi är motsvarande siffror 46% medan för företag med låg teknologi uppger 25%-iga exportandelar i genomsnitt. Detaljhandel uppger naturligt mycket låga värden för export.

För regiongrupper varierar motsvarande icke signifikanta värden mellan 17 och 22 procent, medan för de som svarar ingen export varierar signifikanta värden från 64% för regiongrupp 1 till 55% för regiongrupp 3. Med vald branschindelning är således exportandelarna högre i kommungruppen 3 inkluderande landsbygdskommuner vilket kan bero på en svag efterfrågan på den lokala marknaden.

Signifikanta skillnader för ingen export finns för företag med låg omsättning (76%) jämfört med företag med hög omsättning (44%). Motsvarande värden för exportandelar är 10 respektive 33%. Motsvarande resultat finns för företag och antal anställda.

Signifikanta skillnader för motsvarande alternativ avseende importen bygger på jämförelser med vad som gäller för hela gruppen där vi får 25% för alternativet i ganska eller mycket stor utsträckning, 48% för inte alls samt 26% i liten utsträckning. Högst andel import har tillverkningsindustri med hög teknologi (43%). För tillverkningsindustri med låg teknologi och detaljhandel fås 27%, medan mycket låga värden fås för företagen inom hotell och restaurang. För olika kommungrupper fås högst värden för kommungrupp 1 och lägst för kommungrupp 3. Stora skillnader finns för hur stor omsättning företagen har där företagen med högst omsättning har i medelvärde tre gånger så stor andel import jämfört med företagen som har lägst omsättning. Däremot fås inga statistiska skillnader för antalet anställda.

## Stödprogram

Vid tidsperioden när enkäten konstruerades, augusti-september 2020, fanns det möjligheter för företag att ansöka om statligt stöd via i huvudsak fem inrättade program. En stor andel av de mindre företagen ansökte också och beviljades stöd från vissa av dessa stödprogram och av tabell 16 ser vi att nästan 90 procent har nyttjat stöd i form av sänkta arbetsgivaravgifter, 65 procent ersättning för anställdas sjuklönekostnader och ersättning för att kunna korttidspermittera personal uppgick till nära 50 procent. Under 20 procent av företagsgruppen har nyttjat omställningsstöd eller fått anstånd med uppörd av arbetsgivaravgifter och moms. De aktuella stödprogrammen är inrättade för att täcka in de utmaningar som företagen mött inom olika områden under den pågående pandemin. Merparten rör ersättning för kostnader inom särskilda områden, t ex sjuklöner och korttidspermitteringar, medan andra ska göra det möjligt för företagen att senarelägga, eller ge anstånd med, betalningar för skatter, momsredovisning, och avgifter.

**Tabell 16 Nyttjande av de fem största stödprogrammen.**

Stödprogram	Företag som nyttjat	
	Andel	Antal
Sänkta arbetsgivaravgifter	88	1047
Ersättning sjuklönekostnader	65	761
Korttidspermitteringar	47	562
Omställningsstöd	18	211
Anstånd moms, arbetsgivaravgifter	17	205

Ytterligare analyser av mönstret för nyttjandet av de aktuella stödprogrammen visar att 5% av de 1201 undersökta företagen inte alls har nyttjat något program. Denna lilla grupp, bestående av 59 företag, har en signifikant högre soliditet är medelföretaget och har en positiv försäljningsutveckling under pandemin vilket är starka indikatorer på att dessa företag inte har bedömt det som nödvändigt att nyttja någon stödform alls. I övrigt visar tabell 17 att ungefär 80 procent av de studerade företagen använder två stödprogram eller fler och 44 företag inom denna kategori nyttjar dessutom alla fem möjligheter som fanns tillgängliga när datainsamlingen ägde rum i oktober 2020.

**Tabell 17 Antal stödprogram som nyttjats per företag.**

Antal stödprogram som nyttjats per företag	Företag som nyttjat	
	Andel	Antal
0	5	59
1	17	197
2	39	468
3	24	284
4	12	141
5	3	44
Totalt	100	1193

Med syftet att analysera skillnader och likheter mellan företag som har varit flitiga nyttjare av den befintliga stödapparaten och de företag som inte har ansökt eller beviljats stöd samt de som

nyttjat ett fåtal stödprogram, har företagen indelats i två grupper, där grupp 1 består av så kallade aktiva användare vilket är de företag som nyttjat 3–5 av stödprogrammen och övriga företag, grupp 0, är mer passiva användare och har enbart nyttjat 0–2 av stödprogrammen. Anledningen till att man inte har ansökt om, eller haft en begränsad användning av de stöd som finns tillgängliga, kan vara att man har haft goda förutsättningar att klara pandemins utmaning på egen hand. Naturligtvis kan det också för denna sistnämnda grupp vara så att man ansökt men inte beviljats stöd eller att man själv har bedömt att man inte uppfyller ställda krav och av den anledningen inte har inlämnat en ansökan. En logistisk regressionsanalys genomfördes med syftet att skatta de studerade företagens nyttjande av stödprogram som en funktion av en referensvariabel, utvalda kontrollvariabler och branschvariabler.

I tabell 18 nedan visar modell 1 i vilken utsträckning företagen utnyttjat de fem olika stödprogrammen som en effekt av respondenternas bedömning av hur försäljning och orderingång har utvecklats under pandemins inledande halvår. Försäljningsutveckling rapporterades i enkäten via en bipolär femgradig skala från ”minskat mycket” till ”ökat mycket” och resultatet visar på en negativ utveckling av försäljning och orderingång. Den i förväg uppställda hypotesen var att företagen redan under pandemins inledande månader omgående direkt märkte att försäljningen kraftigt minskade och att detta direkt påverkade likviditeten negativt och därmed möjligheterna att sköta betalningar av löner, hyror och indikator som relativt omgående sänder larmsignal internt i företaget om att motåtgärder är nödvändiga att snabbt sättas in. Emellertid, den samlade bilden för alla företag i de fyra branschsegmenten utvisade att försäljningen legat på en något, men inte dramatiskt, försämrad nivå. Regressionens beta-koefficient i modell 1 visar på ett negativt värde (-1,04,  $p=0,000$ ) vilket indikerar en sannolikhet att variabeln förändring av försäljningsvolymen bidrar till att klassificera företagen i gruppen 0, dvs de företag som har nyttjat stödprogram i mer begränsad omfattning.

**Tabell 18 Logistisk regression – Beroende variabel, nyttjande av stödprogram.**

Beroende variabel: 0=Nyttjat 0-2 stödprogram; 1=Nyttjat 3-5 stödprogram											
Modell 1				Modell 2				Modell 3			
Ref.var.	Beta	Odds	P	Ref.var.	Beta	Odds	P	Ref.var.	Beta	Odds	P
Försäljning	-1,04	0,35	0,000	Försäljning	-1,11	0,33	0,000	Försäljning	-1,05	0,35	0,000
				<b>Kontrollvar.</b>				<b>Kontrollvar.</b>			
				Omsättning	-0,45	0,64	0,005	Omsättning	-0,26	0,77	0,144
				Antal anst	0,94	2,55	0,000	Antal anst	0,74	2,10	0,003
				Soliditet	0,01	1,00	0,076	Soliditet	0,01	1,01	0,060
				Likviditet	-0,61	0,54	0,000	Likviditet	-0,62	0,54	0,000
				Avkastn TK	-0,10	0,90	0,251	Avkastn TK	-0,12	0,89	0,182
				Ålder ftg	-0,00	1,00	0,395	Ålder ftg	0,00	1,00	0,874
				<b>Branschvar.</b>							
				Hotell/Rest				(ref)			
				Tillv-Högtekn				-0,77	0,21	0,021	
				Tillv-Lägre tek				-0,76	0,02	0,019	
				Serv-Detaljh				-0,78	0,46	0,059	
Antal observationer			1190	Antal observationer			834	Antal observationer			834
LR chi2(1)			325,19	LR chi2(7)			277,75	LR chi2(10)			284,56
Prob > chi2			0,000	Prob > chi2			0,000	Prob > chi2			0,000
McFadden's R <sup>2</sup>			0,204	McFadden's R <sup>2</sup>			0,252	McFadden's R <sup>2</sup>			0,258
Hosmer-Leweshow chi2(2)			12,11	Hosmer-Leweshow chi2(8)			18,10	Hosmer-Leweshow chi2(8)			14,39
Prob > chi2			0,002	Prob > chi2			0,021	Prob > chi2			0,072
								Correct classification		76%	

I modell 2 har en uppsättning kontrollvariabler valts vilka har kopplingar till antal anställda, företagets omsättning och ekonomisk status gällande föregående år samt ålder på företagen. De båda variablerna som mäter storleksaspekter hos företagen har båda en signifikant påverkan på modellen, där variabeln för anställda är positiv med en stark koefficient. Ökad företagsstorlek indikerar således att företagen som tillhör den aktiva gruppen och just denna kontrollvariabel utvisar den högsta odds-kvoten (2,55) i modellen. Av de bakgrundsfaktorerna från föregående år utgör likviditeten det som är mest framträdande vad gäller ekonomisk bakgrund och med en negativ beta-koefficient prediceras en klassificering till grupp 0, mer passiva användare.

I modell 3 tillförs de fyra branscherna och inte överraskande finner vi att de båda tillverkande branscherna samt detaljhandelsföretag skattas att även de tillhör mer passiva användare, vilket visas genom att dessa delbranscher har höga och signifikanta negativa koefficienter, jämfört med referensbranschen hotell/restaurang. Det fjärde branschsegmentet, hotell/restaurang, tillhör gruppen aktiva stödmottagare vilket också indikeras genom en icke-branschuppdelad variabel med en koefficient motsvarande 0,18 ( $P=0,035$ ). De oberoende variablerna i de två första modellerna ger ett märkbart ökat bidrag till att förklara variansen i den beroende variabeln medan ytterligare ökad kraft inte tycks gälla när branschvariabeln medtas, se McFadden's  $R^2$  i tabellen ovan.

Avslutningsvis rapporteras även vilka nyckeltal som gäller för det kombinerade nyttjandet av de fem större statliga stödprogrammen. Vår hypotes var att företag med en stabil ekonomisk bas, mätt genom historisk ekonomiska nyckeltal, har bättre förutsättningar att möta en plötsligt uppkommande och allvarlig global kris. Detta visar sig också stämma i viss utsträckning. I vänster kolumn i tabell 19 nedan visas kombinationer av de aktuella stödprogrammen, från användning av inga program till nyttjande av alla fem programmen.

Soliditet är ett mått som mäter långsiktig ekonomisk stabilitet i ett företag och i denna studie är detta nyckeltal högst för företag som inte alls nyttjar stödprogrammen. Vår hypotes är att flertalet av dessa företag har en så pass stark ekonomi att det inte har varit aktuellt att ansöka om stöd. Ett flertal studier om mindre företag under år 2020 har också rapporterat att likviditetsbrist uppstod tidigt under krisen och det verkar finnas ett samband mellan likviditetsnivå och antalet stödformer som företagen kombinerar. Lönsamheten är naturligtvis också något som drabbar företagen under en pandemi. En tolkning av tabellen härvidlag kan vara att företag med en svagare lönsamhet inte alls nyttjar eller inte blir beviljade att erhålla stödprogram alternativt att de enbart nyttjar enstaka program. I nedre delen av denna kolumn kan vi också utläsa sambandet att sjunkande lönsamhet skapar en växande användning av tillgängliga stödresurser.

**Tabell 19 Antal nyttjade stödprogram och ekonomiska nyckeltal.**

Antal nyttjande Stödprogram	Nyckeltal – procent		Avkastning totalt kapital
	Soliditet	Likviditet	
0	45,9	176	9,0
1	42,7	209	4,1
2	40,2	135	12,5
3	40,3	144	9,3
4	35,9	134	8,2
5	25,0	99	7,6



## Sammanfattning

I denna avslutande rapport har ett antal mer fördjupade analyser genomförts avseende olika kommungrupper, företagsledare med utländsk respektive nordisk bakgrund, skillnad mellan olika branscher, företagskaraktäristiska, innovation/affärsutveckling samt stödprogram. Val av områden har gjorts utifrån ett antal specifika indelningsgrunder vi arbetat med i enkäten. Vi har även utnyttjat fler analysmetoder än i den tidigare rapporten.

### Kommungrupper/Regioner

För det första har vi varit intresserade av att förstå skillnader mellan olika kommungrupper. I rapporten används synonymt begreppen kommungrupper och regioner, där region 1 handlar om storstäder med omnejd, region 2 större städer med omnejd samt region 3 mindre stad/tätort med omnejd. Resultaten vad gäller sysselsättningsutveckling är att företagen i de två första regiongrupperna minskat med mellan 460-485 antal heltidssysselsatta medan region 3 uppvisar knappt någon förändring i antal heltidssysselsatta (se även vår sammanfattning av den första delrapporten). I denna rapport har vi önskat att mer utförligt förstå varför dessa skillnader finns, specifikt eftersom de flesta landsbygdskommuner ingår i region 3. Vi vill då lyfta fram följande delförklaringar.

Branschfördelningen i olika regioner ser vi som den viktigaste orsaken till de skillnader som existerar och det gäller främst andelarna av företag inom delbranschen hotell och restauranger, vilka har drabbats mest av pandemin i region 3. En annan förklaring handlar om att företag inom tillverkningsindustrin klarat sig relativt bättre och denna bransch finns i relativt stor omfattning i region 3. En annan förklaring är att företagarna/företagen i region 3 är både äldre, att företagen är större i antal sysselsatta och att ackumulerade resurser och erfarenheter har skapat motståndskraft i dessa företag. I denna studie har vi påvisat ett klart samband mellan företagets ålder samt antal anställda, på så sätt att företag som är äldre har över åren vuxit i antal anställda. Det visar sig även att företagen i region 3 i mindre omfattning utnyttjat olika statliga stödformer, vilket är naturligt eftersom dessa företag jämfört med företagen i region 1 uppvisar högre relativa värden på försäljning, likviditet och lönsamhet. Detta leder till att högre andelar av företagen i region 3 jämfört med övriga regioner uppger att pandemin inte påverkat deras motivation eller rädsla och oro.

Signifikanta skillnader finns även för företagets omsättning som är högst i region 3 liksom andelen av företagare med utländsk bakgrund som är lägst i region 3. Slutligen kan nämnas att graferna mellan regionerna skiljer sig åt när det gäller företagarnas ålder och andelen av nya idéer om affärsprojekt. Här blir graferna för regionerna 1 och 3 likartade medan grafen för region 2 avviker. Gemensamt för regionerna 1 och 3 är att de yngsta företagarna till ca 60 % uppger sig ha funderingar på nya affärsidéer medan för de äldsta företagarna motsvarande andel är ca 30 procent. För region 2 varierar här andelarna mellan 35 procent ner till 25 procent, dvs skillnaderna mellan olika åldersgrupper är små.

### Utnyttjande av stödprogram

För det andra kan vi se ett samband mellan en negativ utveckling under pandemin och ett mer aktivt nyttjande av stödprogram, vilket är ett logiskt resultat. När det gäller utnyttjande av stöd har detta främst avsett stödformer som ger kostnadsbesparingar samt företag med mer negativ

utveckling vad gäller t ex lönsamhet och utgångsläge avseende t ex kapitalstruktur, dvs ju högre soliditet företaget har desto större är sannolikheten att företaget begränsar nyttjande av stödprogram. Vi ser inte lika klara samband mellan antal utnyttjade program och nivåerna på likviditet samt avkastning på totalt kapital.

Företagsledarna är mycket positiva till de stödprogram som finns. Det är uppenbart att dessa varit till stor hjälp för deras överlevnad under pandemins första sex månader som denna studie avser. Kritik finns emellertid för långa handläggningstider.

Företagsledarna har även själva bidragit till företagets överlevnad genom att en stor del av dessa under de första sex månaderna delvis avstått från lön och andra förmåner. Vidare har de i dessa kristider i stor omfattning utvecklat idéer om nya affärsmöjligheter något som gäller närmare fyrtio procent av företagen. Det gäller inte minst företagare inom hotell och restaurang, de med låg omsättning och de som startat relativt sent samt där företagsledarna tillhör den yngsta åldersklassen eller de som har utländsk bakgrund. Dessutom har många företagare utnyttjat permitteringsstöd som alternativ till att säga upp anställda. Vi menar att sådana ansatser, idéer och åtgärder kan ses som exempel på såväl entreprenöriellt agerande som former av socialt ansvarstagande.

## **Branschanalys - sysselsättningsförändringar**

Det är spännande att konstatera att den begränsade gruppen av företag (48 stycken) inom högteknologisk tillverkningsindustri, som också vanligtvis betraktas som starkt innovationsorienterade, har haft en mycket positiv sysselsättningsutveckling under pandemins första sex månader. Det bidrar till att vi totalt inom hela undersökningspopulationen får begränsade sysselsättningsförändringar. Det innebär förstås inte att detsamma kan gälla företag inom andra branscher även om dessa branscher totalt står för en negativ sysselsättningsutveckling.

Totalt har företagen inom tillverkningsindustrin genererat ett överskott i sysselsättning där de ovan nämnda företagen genererat en nästan 50% ökning under de första sex månaderna av pandemin. Övriga delbranscher har några procents minskad sysselsättning. När det gäller servicebranscherna är det främst hotell och restaurangföretagen som uppvisar minskningar på drygt 25 %, medan detaljhandeln har mindre sysselsättningseffekter.

Sammantaget visar dessa resultat på den stora heterogenitet som finns för olika delbranscher. De 48 mest innovativa företagen har i genomsnitt ökat med drygt 6 st i antal heltidssysselsatta medan företag inom restauranger har i genomsnitt minskat med mellan 2-3 heltidssysselsatta, och hotellföretagen med i genomsnitt 5 heltidssysselsatta.

## **Företagsledare med utländsk bakgrund**

I rapporten har vi jämfört företagare med utländsk bakgrund med företagare med svensk eller nordisk bakgrund. Det senare beroende på att vi betraktar Norden som en gemensam arbetsmarknad. Det finns relativt få företagare med utländsk bakgrund men med stora variationer inom olika branscher. Av alla dessa företag utgör de 31% av företagen inom hotell och restaurang, men bara mellan 5-7% inom övriga branscher. Få av dem är kvinnor och de flesta tillhör den yngsta åldersklassen både när det gäller egen ålder som företagare liksom ålder på

företaget. Relativt många upplever negativa effekter av pandemin samt få har exportförsäljning. Det är vanligare bland dessa företagare att avstå från lön och löneförmåner och nästan hälften vill utveckla nya affärsmöjligheter. Dessa företagare har även bott relativt många år i Sverige, något som även lyfts fram i andra studier av företagare med utländskt ägande.

## **Företagsledarnas syn på framtiden**

I enkäten har företagarna svarat på att antal framtidsfrågor. Något överraskande är deras syn på i vilken utsträckning de avser att satsa mer på digitala kanaler för försäljning, kommunikation eller att utveckla personalens kompetens att arbeta med digitala verktyg. Här svarar 2 av 3 företagare med alternativen oförändrat eller inte alls. De flesta anser att deras motivation att vara företagare inte har påverkats eller att pandemin har ökat deras oro och rädsla. När det gäller motivation är samstämmigheten stor medan för oro och rädsla finns högre värden för branschen hotell/restaurang, unga företag, kvinnor, unga personer samt företagare med utländsk bakgrund.

## **Förslag på kompletterande studier**

Denna studie bygger på företagarnas erfarenheter efter sex månader, där vi har mätt upplevda effekter fram till oktober 2020. Pandemin har sedan november fortsatt med en andra och möjligen även en tredje våg. Det borde vara av stort värde att följa upp utvecklingen hos de studerade företagen och genomföra en ny enkätstudie under våren 2021 för att se vad som har hänt på ett års sikt. Vi vill även peka på att i detta sammanhang kunna göra jämförande bedömningar av svaren på telefonintervjuer med bokslutsdata. Ett konkret exempel vi har berört visar på att företagarna överskattat antalet heltidssysselsatta. Det skulle även gå att i en uppföljning jämföra intervjusvar med bokslutsdata för exempelvis lönsamhetsmått.

Vi har i denna rapport infört begreppet upplevda effekter avseende hur företagarna upplever vad som hänt i olika avseenden, till exempel när det gäller förändring av antal sysselsatta och utveckling av olika indikatorer för lönsamhet. Delvis har vi kunnat jämföra företagsledares bedömningar med bokslutsdata. Det gäller dock endast fram till 2019, dvs vi saknar sådan information avseende 2020. Det är viktigt att kunna göra bedömningar för hela 2020 jämfört med enkätsvaren. Upplevda effekter handlar även om svar avseende vilka förändringar företagarna ser framöver inom olika områden något som kan ha förstärkts under tiden efter oktober 2020.

Denna studie visar på stor heterogenitet för olika företagare samt olika indelningsgrunder, dvs det finns inga entydiga svar på vilka effekter som småföretagen upplevt att pandemin har inneburit. Det borde vara intressant att utveckla metoder för att mäta och bedöma betydelsen av denna heterogenitet. Något som skulle innebära möjligheter att få mer analyser av variationer mellan till exempel branscher och olika indelningsgrunder. Ett exempel som finns beskrivet i denna studie handlar om sysselsättningseffekter för olika indelningsgrunder för företagen.

I studien finns betydande underrepresentation av inte minst företagare med utländsk bakgrund vilket kan åtgärdas genom att styra urvalet i en kommande studie till att omfatta fler sådana företagare. Inte minst viktigt är detta eftersom företagare med utländsk bakgrund står för så stor del av en minskad sysselsättning. Liknande ansatser kan ske för andelen företagare vilka är kvinnor. Det innebär konkret att ett urvalsförfarande bör kombinera slumpmässigt och stratifierat urval.

Ytterligare ett förslag är att närmare belysa dynamiken genom att se vad som hänt med alla de nya affärsidéer som småföretagarna upplevt att pandemin har medfört. Det handlar om att bedöma i vilken omfattning företagarna vidareutvecklat och eventuellt genomfört nya affärsidéer. Här har för vissa grupper, t ex företagare med utländsk bakgrund, hälften av företagarna sagt sig ha utvecklat nya affärsidéer.

Vi vill även peka på betydelsen av de mest innovativa företagen. Vi har beskrivit att 48 av denna kategori av företag har stått för ett stort tillskott av ny sysselsättning. Dessa företag bör studeras vidare och detsamma gäller för företag med positiv ökad sysselsättning i de andra branscherna. Vad är det som gör att dessa företag kan uppvisa sådan tillväxt under pandemin?

Slutligen bör det i fortsatta studier även ingå fallstudier för att skapa ökad förståelse för vad som sker i enskilda företag, t ex innovativa företagare, företagare som inte utnyttjat några stöd, betydelsen av stöden för företag som använt sig av många stöd.

Vi har i denna studie vid ett flertal tillfällen pekat på den omfattande heterogenitet för vilka effekter som drabbat olika grupper av företag. Något som borde tas hänsyn till vid införande av olika stödåtgärder. Uppenbarligen så är det logiskt att företag med stora problem främst utnyttjar olika sådana åtgärder. Här bör kontinuerliga uppföljningar utföras avseende vilken nytta företagarna upplevt sig ha haft och vilka förslag som dessa företagare anser bör genomföras. Det visar sig att hittills är en stor majoritet av företagarna mycket positiva till många av befintliga stödåtgärder något som visas av åtgärder med högt utnyttjande.

Det tycks krävas många år i Sverige för individer med utländsk bakgrund att starta egna företag. Vi föreslår att det skapas åtgärder för att snabba på dessa processer.

# SKOP

## Undersökning för Almi

september 2020

### Bakgrund

**A1. Är företaget (Namn från variabeldata) aktivt och har verksamhet?**

- 1 Ja  
 2 Nej

OM Nej på fråga 1

Avbryt och tacka

**A2. Vilken är din roll i företaget?**

- 1 Företagsledare/VD  
 2 Styrelseordförande  
 3 Annat, Vad? .....

**A3. Äger du själv företaget helt eller delvis?**

- 1 Ja  
 2 Nej

**A4. Vilket år startade företaget sin verksamhet?**

Lista - 4 positioner

**A5. I vilken kommun är företaget registrerat**

Hämtas från urvalet - 4 positioner

**A6. Är du kvinna eller man?**

- 1 Kvinna  
 2 Man

**A7. Vilket år är du född?**

Lista - 4 positioner

**A8. Var är du född?**

- 1 Sverige  
 2 Norge, Danmark, Finland, Island  
 3 Övriga Europa, Australien, Nya Zeeland  
 4 Nordamerika  
 5 Syd- eller Mellanamerika  
 6 Afrika  
 7 Asien  
 8 Annat, Vad? .....

OM2-8 på fråga 8

**A9. Hur många år har du bott i Sverige?**

Lista - 2 positioner

**A10. Var är din pappa född?**

- 1 Sverige  
 2 Norge, Danmark, Finland, Island  
 3 Övriga Europa, Australien, Nya Zeeland  
 4 Nordamerika  
 5 Syd- eller Mellanamerika  
 6 Afrika  
 7 Asien  
 8 Annat, Vad? .....

**A11. Var är din mamma född?**

- 1 Sverige  
 2 Norge, Danmark, Finland, Island  
 3 Övriga Europa, Australien, Nya Zeeland  
 4 Nordamerika  
 5 Syd- eller Mellanamerika  
 6 Afrika  
 7 Asien  
 8 Annat, Vad? .....

**A12. Har ditt företag försäljning till kunder inom tio mil?**

- 1 Nej, inte alls  
 2 Ja, men i liten utsträckning  
 3 Ja, i ganska stor utsträckning  
 4 Ja, i mycket stor utsträckning

**A13. Exporterar företaget varor eller tjänster?**

- 1 Nej, inte alls  
 2 Ja, men i liten utsträckning  
 3 Ja, i ganska stor utsträckning  
 4 Ja, i mycket stor utsträckning

**A14. Importerar företaget varor eller tjänster?**

- 1 Nej, inte alls  
 2 Ja, men i liten utsträckning  
 3 Ja, i ganska stor utsträckning  
 4 Ja, i mycket stor utsträckning

## Effekter av pandemin

**B1. Om du tänker på hur pandemin har påverkat företaget.**

Har pandemin haft övergripande positiv eller negativ påverkan på ditt företag och dess verksamhet? Eller har företaget inte påverkats alls?

- 1 Positiv  
 2 Ingen påverkan  
 3 Negativ

Vi har några frågor om hur olika saker har förändrats under pandemin. Om de har ökat, minskat eller är oförändrade.

**B2. Hur har försäljning och ordergång påverkats?**

- 1 Ökat mycket  
 2 Ökat litet  
 3 Inte påverkats  
 4 Minskat litet  
 5 Minskat mycket

**B3. Hur har lönsamheten påverkats?**

- 1 Förbättrats mycket  
 2 Förbättrats litet  
 3 Inte påverkats  
 4 Försämrats litet  
 5 Försämrats mycket

**B4. Hur har likviditeten påverkats?**

- 1 Förbättrats mycket  
 2 Förbättrats litet  
 3 Inte påverkats  
 4 Försämrats litet  
 5 Försämrats mycket

**B5. Hur har leveransertill och från företaget påverkats?**

- 1 Förbättrats mycket  
 2 Förbättrats litet  
 3 Inte påverkats  
 4 Försämrats litet  
 5 Försämrats mycket  
 8 Inte varit aktuellt

**B6. Hur har möjligheten att rekrytera personal påverkats?**

- 1 Förbättrats mycket  
 2 Förbättrats litet  
 3 Inte påverkats  
 4 Försämrats litet  
 5 Försämrats mycket  
 8 Inte varit aktuellt

**B7. Hur har möjligheten att skaffa extern finansiering påverkats?**

- 1 Förbättrats mycket  
 2 Förbättrats litet  
 3 Inte påverkats  
 4 Försämrats litet  
 5 Försämrats mycket  
 8 Inte varit aktuellt

**B8. Har företaget varslat eller sagt upp personal pga pandemin utan att utnyttja statligt stöd för permitteringar?**

- 1 Ja  
 2 Nej

Vilka av följande statliga stödformer har företaget använt under coronapandemin.

**B9. Korttidspermittering**

- 1 Ja  
 2 Nej

**B10. Omställningsstöd**

- 1 Ja  
 2 Nej

**B11. Sänkta arbetsgivaravgifter**

- 1 Ja  
 2 Nej

**B12. Ersättning för sjuklönekostnader**

- 1 Ja  
 2 Nej

**B13. Anstånd med att betala moms och arbetsgivaravgifter**

- 1 Ja  
 2 Nej

**B14. ALMI:s bryggglån för mindre företag**

- 1 Ja  
 2 Nej

**B15. Banklån med statlig lånegaranti**

- 1 Ja  
 2 Nej

Uppföljningsfrågor om ja på någon av B9-B15

**B16. Om du tänker på de statliga stöd som företaget har använt.**

Vilken betydelse har de haft för företaget?

- 1 Avgörande betydelse för att rädda företaget  
 2 Mycket stor  
 3 Ganska stor  
 4 Bara liten  
 5 Ingen alls

**B17. Har företaget under pandemin fått nytt banklån?**

- 1 Ja  
 2 Nej

**B18. Har företaget under pandemin fått nytt ägarkapital?**

- 1 Ja  
 2 Nej

OM ja på fråga B17 eller B18

**B19. Vilken betydelse hade den finansieringen för företaget?**

- 1 Avgörande betydelse för att rädda företaget  
 2 Mycket stor  
 3 Ganskat stor  
 4 Bara liten  
 5 Ingen alls

**B20. Har företagsledningen och/eller ägarna minskat eller avstått från lön eller andra ersättningar pga pandemin?**

- 1 Ja, minskat eller avstått  
 2 Nej, inte minskat eller avstått

**B21. Hur många anställda omräknat till heltidsarbete hade företaget i genomsnitt år 2019 med dig själv inräknad?**

Lista - 4 positioner

**B22. Hur många anställda finns nu i företaget med dig själv inräknad?**

**Om några arbetar deltid skall du räkna om deltiderna till heltid årsarbete.**

Lista - 4 positioner

**B23. Vilken är din övergripande bedömning av hur staten har hjälpt de mindre företagen att klara coronapandemins effekter?**

- 1 Mycket bra  
 2 Ganska bra  
 4 Ganska dåligt  
 5 Mycket dåligt

## Framtiden

Om du tänker på de kommande två åren. I vilken utsträckning kommer företaget att satsa mer eller mindre på följande? Eller blir det oförändrat?

**C1. I vilken utsträckning kommer företaget att satsa mer eller mindre på digitala kanaler för försäljning, dvs e-handel?**

- 1 Mycket mer  
 2 Litet mer  
 3 Oförändrat  
 4 Litet mindre  
 5 Mycket mindre  
 6 Inte alls

**C2. I vilken utsträckning kommer företaget att satsa mer eller mindre på personalens kompetens att använda digitala verktyg?**

- 1 Mycket mer  
 2 Litet mer  
 3 Oförändrat  
 4 Litet mindre  
 5 Mycket mindre  
 6 Inte alls

**C3. I vilken utsträckning kommer företaget att satsa mer eller mindre på att kommunikation, möten och nätverkande sköts via digitala verktyg?**

- 1 Mycket mer  
 2 Litet mer  
 3 Oförändrat  
 4 Litet mindre  
 5 Mycket mindre  
 6 Inte alls

**C4. I vilken utsträckning kommer företaget att satsa mer eller mindre på samarbete med andra regionala företag?**

- 1 Mycket mer  
 2 Litet mer  
 3 Oförändrat  
 4 Litet mindre  
 5 Mycket mindre  
 6 Inte alls

**C5. Hur har coronapandemin påverkat din motivation att driva företag?**

- 1 Ökat mycket  
 2 Ökat litet  
 3 Inte påverkat  
 4 Minskat litet  
 5 Minskat mycket

**C6. Hur har coronapandemin påverkat din rädsla för att misslyckas som företagare?**

- 1 Ökat mycket
- 2 Ökat litet
- 3 Inte påverkat
- 4 Minskat litet
- 5 Minskat mycket

**C7. Har Coronapandemin medfört att företaget upptäckt och vill utveckla nya affärsmöjligheter?**

- 1 Ja
- 2 Nej

**C8. Har Coronapandemin påverkat företagets kommande behov av kompetensutveckling och helt nya former av kompetenser?**

- 1 Ja
- 2 Nej

## Uppföljning

**D1. Får vi i framtiden återkomma med några korta frågor om hur företaget har utvecklats pga pandemin?**

- 1 Ja
- 2 Nej



## Referenser

- Amoros, J.W., Ciravegna, L., Mandakovic, V. & Stenholm, P. (2017). Necessity or Opportunity? The Effects of State Fragility and Economic Development on Entrepreneurial Efforts. *Entrepreneurship Theory & Practice*, 43(4), 725-750.
- Boter, H. & Lundström, A. (2005). SME Perspectives on Business Support Services. The Role of Company Size, Industry and Location. *Journal of Small Business and Enterprise Development*, 12(2), 244-258.
- Brown, R., & Rocha, A. (2020). Entrepreneurial uncertainty during the Covid-19 crisis: Mapping the temporal dynamics of entrepreneurial finance. *Journal of Business Venturing Insights*, 14, e00174.
- Cacciotti, G., Hayton, J. C., Mitchell, J. R., & Giazitzoglu, A. (2016). A reconceptualization of fear of failure in entrepreneurship. *Journal of Business Venturing*, 31(3), 302–325.
- Carstensen, L. L., Shavit, Y. Z., & Barnes, J. T. (2020). Age Advantages in Emotional Experience Persist Even Under Threat From the COVID-19 Pandemic. *Psychological Science*, 31(11), 1374-1385.
- Davidsson, P. (2020). Guidepost: Look Out! See Change? Sea Change Ahead! *Academy of Management Discoveries*, 6(3), 321–324.
- Dushnitsky, G., E. Graebner, M., & Zott, C. (2020). Entrepreneurial responses to crisis. *Strategic Entrepreneurship Journal*, 14(4), 537–548.
- Eurostat (2016). Aggregation of manufacturing based on NACE Rev 2. Aggregations on services based on NACE Rev 2. - [https://ec.europa.eu/eurostat/cache/metadata/Annexes/htec\\_esms\\_an3.pdf](https://ec.europa.eu/eurostat/cache/metadata/Annexes/htec_esms_an3.pdf).
- Henningson, T, Högberg, L, Lundström, A och Sundin, E (2016), Entreprenörer och företagare med utländsk bakgrund – en kraft för snabbare integration, IPREG 2016.
- Holmquist, C & Sundin, E. (2015) *25 år med kvinnors företagande: Från osynligt till drivkraft för tillväxt*. Tillväxtverket. Stockholm.
- Klein, P. G. (2020). Uncertainty and entrepreneurial judgment during a health crisis. *Strategic Entrepreneurship Journal*, 14(4), 563–565.
- Kuckertz, A., Brändle, L., Gaudig, A., Hinderer, S., Morales Reyes, C. A., Prochotta, A., Steinbrink, K.M. & Berger, E. S. C. (2020). Startups in times of crisis – A rapid response to the COVID-19 pandemic. *Journal of Business Venturing Insights*, 1, e00169.
- Lee, C. K., Cottle, G. W., Simmons, S. A., & Wiklund, J. (2020). Fear not, want not: Untangling the effects of social cost of failure on high-growth entrepreneurship. *Small Business Economics*. Feb 2020.
- Malmström, M., & Wincent, J. (2018). Bank lending and financial discrimination from the formal economy: How women entrepreneurs get forced into involuntary bootstrapping. *Journal of Business Venturing Insights*, 10/November, 1–8.
- Manolova, T. S., Brush, C. G., Edelman, L. F., & Elam, A. (2020). Pivoting to stay the course: How women entrepreneurs take advantage of opportunities created by the COVID-19 pandemic. *International Small Business Journal: Researching Entrepreneurship*, 38(6), 481-491.
- McGrath, R. G. (2010). Business models: A discovery driven approach. *Long Range Planning*, 43(2–3), 247–261.
- Nakara, W. A., Messeghem, K., & Ramarosan, A. (2019). Innovation and entrepreneurship in a context of poverty: a multilevel approach. *Small Business Economics*. Nov 2019.
- Newman, A., Mole, K. F., Ucbasaran, D., Subramanian, N., & Lockett, A. (2018). Can Your Network Make You Happy? Entrepreneurs' Business Network Utilization and Subjective Well-being. *British Journal of Management*, 29(4), 613–633.

- Reymen, M.M.J., Adries, P., Berends; H., Mauer, R., Stephan, U. & Van Burg, E. (2015). Understanding Dynamics of Strategic Decision Making in Venture Creation: A Process Study of Effectuation and Causation. *Strategic Entrepreneurship Journal*, 9(4), 351–379.
- Sarasvathy, S.D., 2001. Causation and effectuation: toward a theoretical shift from economic inevitability to entrepreneurial contingency. *Academy of Management Review*, 26(2), 243–263.
- SCB (2019). *Statistik om operativa företagsledare. En beskrivning av genomförande och metoder.* <https://tillvaxtverket.se/download/18.3b165ccb16c3a63ec93e0e3f/1565599386014/Dokumentation%20av%20statistiken.pdf>
- Shah, S. K., & Tripsas, M. (2020). User entrepreneurs in times of crisis: Innovators you can count on. *Strategic Entrepreneurship Journal*, 14(4), 566–569.
- Thorgren, S., & Williams, T. A. (2020). Staying alive during an unfolding crisis: How SMEs ward off impending disaster. *Journal of Business Venturing Insights*, 14, e00187.
- Tillväxtanalys (2018). *Främja kvinnors företagande – en statistiksammanställning*. Statistik 2018:06.
- Tillväxtverket (2020). <https://tillvaxtverket.se/statistik/vara-undersokningar/operativa-foretagsledare.html>.
- Wennberg, K., Pathak, S., & Autio, E. (2013). How culture moulds the effects of self-efficacy and fear of failure on entrepreneurship. *Entrepreneurship & Regional Development*, 25(9–10), 756–780.
- Wenzel, M., Stanske, S., & Lieberman, M. B. (2020). Strategic responses to crisis. *Strategic Management Journal*, (March), 7–18.